

KATALOG POKONKURSOWY MODERNIZACJA ROKU 2016

remont odbudowa modernizacja

romdom

Ogólnopolskie Czasopismo Budowlane nr 38 • sierpień 2017

ILUMINACJA OPERY ŚLĄSKIEJ
STANISŁAWA MONIUSZKI 21/23
W BYTOMIU



OGÓLNOPOLSKI KONKURS OTWARTY
MODERNIZACJA ROKU 2016

XXI EDYCJA

OGÓLNOPOLSKI KONKURS OTWARTY MODERNIZACJA ROKU 2016



XXI edycja

pod patronatem:

Ministerstwa Infrastruktury i Budownictwa
Głównego Inspektora Ochrony Środowiska
Głównego Inspektora Nadzoru Budowlanego
Przewodniczącego Komisji Infrastruktury Sejmu RP
Podsekretarza Stanu Jana Widery w Ministerstwie
Sportu i Turystyki
Instytutu Badawczego Dróg i Mostów
Marszałka Województwa Opolskiego

STRATEGICZNY PARTNER MEDIALNY

RZECZPOSPOLITA

sekretariat biura organizacyjnego
Konkursu „MODERNIZACJA ROKU”
Stowarzyszenie Ochrony Narodowego
Dziedzictwa Materialnego
85-039 Bydgoszcz, ul. Hetmańska 38
tel. 52 323 07 17, fax: 52 322 67 70
e-mail: biuro@modernizacjaroku.org.pl
www.modernizacjaroku.org.pl
www.facebook.com/modernizacjaroku



Patronat naukowy:

Politechniki Częstochowskiej
Politechniki Białostockiej
Politechniki Gdańskiej
Politechniki Koszalińskiej
Politechniki Krakowskiej im. Tadeusza Kościuszki
Politechniki Łódzkiej
Politechniki Rzeszowskiej im. Ignacego Łukasiewicza
Politechniki Śląskiej
Politechniki Świętokrzyskiej
Politechniki Wrocławskiej
Akademii Techniczno-Humanistycznej w Bielsku-Białej
Uniwersytetu Opolskiego
Uniwersytetu Technologiczno-Przyrodniczego w Radomiu
Zachodniopomorskiego Uniwersytetu Technologicznego w Szczecinie



Patronat medialny:



Współpraca:

Związek Powiatów Polskich
Polska Izba Przemysłowo-Handlowa Budownictwa
Fundacja Wszchnicy Budowlanej
Instytut BelNIIS RUE





Szanowni Państwo,

Za moment XXI edycja Ogólnopolskiego Konkursu Modernizacja Roku przejdzie do historii. Podobnie, jak wszystkie poprzednie, które dwadzieścia jeden lat pracowały na prestiż tej rywalizacji. Dwie dekady z górką. Ile w tym czasie można było zbudować, zmodernizować, wyremontować?! Ale też warto w tym samym momencie zapytać, ile w tej samej przestrzeni można było zrujnować?

Niszczycielska moc rujnowania nie ma sobie równych. Nie wymaga absolutnie żadnego wysiłku. Napęcza się obojętnością, żywi biernością. Jej efektywność mierzona jest nic nie robieniem. Ruina jest, niestety, groźną chorobą zakaźną. Wystarczy spojrzeć, ile jest jeszcze do zrobienia, a wyłoni nam się potężna, budząca groźę skala tej epidemii. To rezultat wielu straconych lat w tym zakresie.

Na szczęście pojawiło się antidotum na tę infrastrukturalną dżumę. LUDZIE.

Ludzie, którym się chciało. Ludzie wrażliwi, aktywni, kreatywni. Tacy, którzy po zmianie ustrojowej i gospodarczej postanowili działać. Za pomysłem na Ogólnopolski Konkurs Modernizacja Roku też ktoś stał. Dwadzieścia jeden lat pokazało, że nie stał biernie. Wystarczy cofnąć się do początków. Konkurs, wraz ze swoją naczelną ideą ratowania wartościowych obiektów materialnego dziedzictwa narodowego przed zniszczeniem, w swoich początkach co roku nie otwierał szampa na wieńcząc sukces każdej kolejnej edycji. Konkurs się budował. Szedł łeb w łeb z powstającymi inwestycjami i modernizacjami, których co roku przybywało w rywalizacji o tytuł najlepszych. Co roku nagradzaliśmy kolejne zmodernizowane obiekty. A wraz z nimi - zawsze ich twórców. Pomysłodawców, projektantów i wykonawców, jak i późniejszych rzutkich administratorów.

Statuetkę zawsze zdobywali ludzie wyjątkowi. Każdy z nich całym sercem angażował się w swój projekt nie dla braw podczas uroczystej gali wręczenia nagród. Ale zawsze przede wszystkim było to działanie z myślą o lokalnej społeczności. I nigdy nie było ważne czy jest to wieka międzynarodowa, nieprawdopodobnie kosztowna realizacja, czy ścieżka rowerowa w gminie lub odnowione przedszkole. Za pomysłem - zawsze szła myśl o tym, że dzięki tej inwestycji będzie ładniej i łatwiej. No i że to co wartościowe kiedyś, a teraz zniszczone - odzyska swoją dawną świetność.

Bez tych realizatorów nie byłoby nic. Ani odratowanych budynków, ani nowej drogi, ani wspaniale odrestaurowanych zabytków. I nie byłoby też konkursu. Proponuję więc spojrzeć dziś na tych ludzi szczególnie przychylnie i z ogromnym uznaniem. Bo choć XXI edycja Modernizacji Roku, jako wydarzenie cykliczne, przechodzi właśnie do historii, to ludzie, którzy w niej brali udział - podobnie, jak wszyscy ich poprzednicy - w historii się zapisują.

remont odbudowa modernizacja

rom dom

Ogólnopolskie Czasopismo Budowlane nr 38 • sierpień 2017
ISSN 1642-9133

adres redakcji

ul. Hetmańska 38
85-039 Bydgoszcz
tel. 52 322-67-70
tel. 52 323-07-15

redaktor naczelny

Marek K. Jankowiak
marekstyl@wp.pl
kom. 601 829 097

redaktor prowadzący

Krzysztof Gawroński

kierownik oddziału

w Warszawie

Andrzej Zieliński
azaz20@interia.pl

internet

www.romdom.pl
www.modernizacjaroku.org.pl

wydawca

ZPU Romex Spółka z o.o.
ul. Hetmańska 38
85-039 Bydgoszcz
tel./fax: 52 322-67-70

dział reklamy i promocji

Monika Brygman
tel. 52 323 07 15
fax. 52 322 67 70
redakcja@romdom.pl

skład i druk

MS PROJECT
www.msproject.com.pl

Redakcja zastrzega sobie prawo do zmian redakcyjnych w nadesłanych do publikacji materiałach oraz nie odpowiada za treść zamieszczonych materiałów promocyjnych. Zdjęcia wykorzystane w numerze: archiwum organizatora konkursu lub uczestników konkursu.

W NUMERZE

- | | | | |
|----|---|----|---|
| 4 | Zapiski Jurora | 56 | Związek Powiatów Polskich stałym partnerem Konkursu „Modernizacja Roku” |
| 7 | Modernizacja Roku 2016 | 57 | Kolejny Etap - PINGWINIARNIA |
| 50 | Architektura przyjazna Klientom | 58 | To miejsce dodaje sił |
| 51 | Najlepsza w Polsce i jedna z czołowych na świecie | 59 | Będzie konkurencja dla Wieliczki |
| 52 | Nie tylko dla cyklistów | 60 | ZGiUK LUBAŃ |
| 53 | Dla relaksu, urody i biznesu | 61 | Powrót do piękna ubiegłego wieku |
| 54 | Port i Latarnia | 62 | Revolucja w rekreacji integracyjnej |
| 55 | Teraz miasto jest bezpieczne | | |



dr hab. Andrzej Zieliński

Zapiski jurora

Porównać nieporównywalne

częściej fachowcy z różnych dziedzin. Konkurs jest bowiem nieprzewidywalny. Nigdy nie wiadomo przecież, kto zdecydował się w nim wystartować. I to właśnie pod jego uczestników, pod konkretne objekty staramy się uzupełniać skład jury.

Od pierwszej edycji konkursu Modernizacja Roku staramy się my, jurorzy, ułatwić sobie pracę. Od razu uprzedzam, nie czynimy tego z lenistwa. Powód jest bardziej skomplikowany. Musimy bowiem porównywać objekty coraz bardziej nieporównywalne.

Kiedy wprowadzaliśmy podział na konkursowe kategorie wydawało się, że dzięki temu rozwiązaniu mamy już problem z głową. Na krótko. Bardzo szybko okazało się, iż w obrębie konkretnej kategorii należałoby na dobrą sprawę wprowadzić jakąś kolejną podgrupę, podkategorię. A następnie w tejże podgrupie jeszcze jedną podgrupę. I jeszcze jedną i jeszcze jedną... aż doszlibyśmy do absurdu.

Próbowaliśmy potem posłużyć się bardzo wąsko wyspecjalizowanymi fachowcami. Owszem, zdaje to egzamin przy jednorodnych zgłoszeniach, przykładowo, gdy dotyczy modernizacji kilku oczyszczalni ścieków. Jak zapewne Państwo zauważyli, tzw. żelazny trzon składu jury uzupełniają coraz

Jak, na przykład, porównać ciąg technologiczny do wytopu miedzi w hucie Głogów z modernizacją instalacji odsiarczania w Elektrowni Bełchatów? Wspólnym mianownikiem może być w tym przypadku tylko ochrona środowiska oraz unikalność zastosowanych rozwiązań technologicznych, będących, jak się to popularnie określa, pierwszą ligą światową. Ale niejako dla kontrastu – jak ocenić modernizację... wybiegu pingwinów Humboldta w krakowskim Ogrodzie Zoologicznym, w którym zastosowane urządzenia technologiczne również stanowią w swej klasie ową ligę światową. W dodatku, w każdym z tych przypadków wprost uderzała perfekcja wykonania. A przecież decyzję, mimo takich problemów, należało podjąć.

Wspominam o tym nie po to, aby rozczulać się nad losem ciężko pracującego jurora. Każdy z nas, skoro zobowiązał się do wykonywania tej pracy, musi ją wykonywać jak najlepiej. I dlatego mamy pełną satysfakcję, gdy po wielu gorących niekiedy sporach dochodzimy do wspólnych ustaleń. A to, że niekiedy musimy porównywać nieporównywalne, stanowi dla nas dodatkowe wyzwanie.





Na szczęście, w większości wizytowanych i ocenianych obiektów mamy do czynienia z dokonaniami możliwymi do znalezienia wspólnego mianownika. Choć i tu nie zawsze są to decyzje łatwe. Często wśród wizytowanych obiektów znajdują się wykonane na miarę lokalnych możliwości, dające satysfakcję miejscowemu społeczeństwu, z samego faktu, że wzbogaciły krajobraz inwestycyjny miasta, wsi, a nawet osiedla, ale w zderzeniu z perfekcyjnym wykonawstwem innej uznanej firmy prezentują się nieco słabiej. W dodatku regulamin jest w takich sprawach bezlitosny. Nie liczy się tłumaczenie, że wszystkie niedoróbki zostaną usunięte w okresie gwarancyjnym. Oceniamy przecież to, co widzimy teraz, a nie to, co będzie w niedalekiej nawet przyszłości.

Jaka była XXI edycja konkursu Modernizacja Roku? Najkrócej można powiedzieć, że nierówna. Obok naprawdę

znakomitych dokonań, pojawiły się również te mniej znakomite. Ale wydaje się, że nagrodziliśmy te najlepsze.

Generalna refleksja, jaka towarzyszyła nam podczas tegorocznych wizytacji nie była zbyt oryginalna. Od wielu już lat przecież obserwujemy jak Polska zmienia się na lepsze, jak staraniem lokalnych samorządów nasz kraj staje się coraz piękniejszy, coraz bardziej przyjazny mieszkańcom. Z ogromną satysfakcją odnotowujemy również fakt, iż niekiedy inicjatorami konkretnego przedsięwzięcia stają się właśnie sami mieszkańcy. Korzystają z możliwości jakie stwarzają miejskie i gminne budżety partycypacyjne, wskazują co trzeba poprawić, zmodernizować, przekształcić. Poza problemy wyłącznie związane z budynkiem, wychodząc zaczynają również wspólnoty mieszkaniowe dostrzegając potrzebę troski o jego otoczenie. I to nie tylko chodzi o plac zabaw dla dzieci, czy siłownię





nię na wolnym powietrzu dla dorosłych, ale także o zagospodarowanie estetyczne tego otoczenia, deptaki czy podwórka, miejsca, gdzie można spotkać się z sąsiadami. W porównaniu z niektórymi uczestnikami naszego konkursu są to pozornie drobiazgi, ale jakże istotne dla miejscowego społeczeństwa. Godne upowszechnienia.

Z perspektywy XXI edycji nieskromnie trzeba jednak zauważyć, że konkurs Modernizacja Roku ma także swoją i to niemałą cegiełkę w budowaniu od lat tych wizerunkowych przemian. Zresztą już nie tylko wizerunkowych.

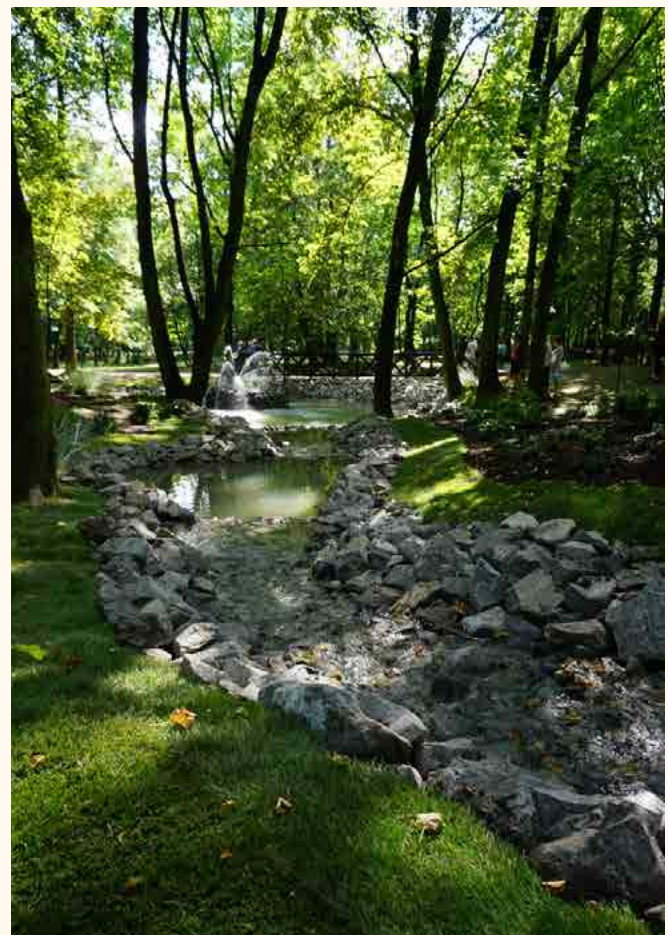
O ile w pierwszych latach mieliśmy do czynienia przede wszystkim z odnową i modernizacją obiektów zabytkowych, czy szeroko rozumianych budynków użyteczności publicznej, to z czasem zaczęły pojawiać się modernizacje oczyszczalni ścieków, stacji uzdatniania wody, modernizacje dróg i mostów, przestrzeni urbanistycznych, parków, stadionów, aż wreszcie wielkich modernizacji inżynieryjno – przemysłowych. Być może, niektóre z nich i tak zostałyby odnowione i zmodernizowane. Nie można jednak wykluczyć, że konkurs Modernizacja Roku był tym impulsem, który spowodował, że te własne dokonania, poddane konfrontacji ogólnopolskiej, w wielu przypadkach zwieńczonych nagrodami, spowodowały zainteresowanie lokalnych społeczności tym, co wydarzyło się u nich na miejscu. Prowadzony od kilku lat plebiscyt publiczności najlepiej pokazuje właśnie to zainteresowanie. To jest już niemal prawdziwa walka na głosy. Mieszkańcy chcą aby zwycięsko wyszedł z nich własny obiekt.

Plebiscyt jest rodzajem internetowej zabawy, nie przesądza o nagrodzie jury, niemniej zaczął niespodziewanie przyczyniać się do integracji mieszkańców, studentów, pracowników ocenianego dokonania ich firmy. Czy można było sobie coś lepszego wymarzyć?

A my, jurorzy, po staremu musimy porównywać

nieporównywalne, dokonywać trudnych wyborów. Zawsze jednak później mamy satysfakcję, gdy podczas konkursowych wyjazdów napotykamy na obiekty, które są laureatami konkursu Modernizacja Roku sprzed lat i nadal zachowują swój wygląd godny zwycięzcy. Bo to przecież świadczy o trafności naszych wyborów.

Andrzej Zieliński



Komisarz Konkursu - Prezes Stowarzyszenia Ochrony Narodowego Dziedzictwa Materialnego Roman Piłkuła



Drodzy Państwo!

Każda kolejna edycja Ogólnopolskiego Konkursu Modernizacja Roku wnosi pewną świeżość. Nowe spojrzenie, nowe formy, i oczywiście, nowe realizacje. Tego wszystkiego z każdym rokiem przybywa. A to, nas jako organizatorów, cieszy ogromnie.

Odświeżanie formuły konkursowej poprzez uwzględnianie sugestii, potrzeb i oczekiwań jej uczestników, nie jest niczym innym, jak tylko dowodem niezbędnej ewolucji. Konkurs Modernizacja Roku rozwija się zaspokajając oczekiwania biorących udział w naszym plebiscycie autorów zrealizowanych inwestycji.

Byłoby to co najmniej dziwne, gdyby liczący już dwadzieścia jeden lat konkurs poświęcony modernizacjom, sam nie umiał się zmodernizować i tkwił w sztywnej, skostniałej i nieprzyjaznej uczestnikom formule. Pilnujemy więc, by ta formuła była coraz bardziej przyjazna.

Co jest obecnie siłą konkursu? Poza ponad dwudziestoletnią tradycją i ciężko wypracowanym prestiżem, dziś jego ogromnym atutem jest na pewno niebywała różnorodność. To ona właśnie otworzyła drogę do udziału w rywalizacji inwestycjom małym, o lokalnym znaczeniu. I to właśnie ta różnorodność, jak i możliwość zaprezentowania nie tylko inwestycji wielkich i spektakularnych, ale także małych, i jak się okazuje tak samo ważnych i potrzebnych, spowodowała napływ nowych zgłoszeń. To ona wreszcie uświadomiła autorom lokalnych modernizacji, że jest powód, by się starać, by powalczyć, by postawić na jakość.

I nie o zwykły splendor tu tylko chodzi. Każda mała inwestycja sukcesywnie podnosi atrakcyjność miejscowości. Gdy jest ich kilka - zwiększa się konkurencyjność, a w ślad za nią podnosi się jakość. Lepsza oferta na rynku zwiększa popyt, a ten ...napędza kolejne nowe inwestycje. Tak, jak pieniądź robi pieniądź, dokładnie to samo dzieje się z budowaniem. Obok jednego domu powstaje drugi. Wyremontowany dom w sąsiedztwie sprawia, że właściciel rudery zabiera się za jej modernizację. Także dlatego...by nie odstawać od innych.

I taki jest właśnie cel konkursu. On nigdy nie był tylko bieżnią do ścigania się po miano najlepszego. Zawsze - był przede wszystkim narzędziem stymulującym do rozwoju. Pokazywał, że jest miejscem do prezentacji wielkich inwestycji, takich jak nowoczesny piec KGHM, jeden z kilku największych na świecie, czy super nowoczesna, proekologiczna instalacja w Elektrowni Bełchatów. Ale też równolegle zawsze stymulował małych do robienia rzeczy wielkich w swojej skali i rzeczywistości.

I dzięki temu w małych miejscowościach przybywało nowych placów zabaw, ścieżek rowerowych, oświetlenia ulicznego, obiektów gastronomicznych, etc.

W błędzie będzie ten, kto sądzi, że są to realizacje o niewielkim znaczeniu. To projekty bezpośrednio poprawiające jakość życia lokalnych społeczności. Ich znaczenie jest zatem kolosalne. Wszak małe rzeczy często stają się inspiracją dla dużych osiągnięć. Finaliści tegorocznej edycji konkursu także mają tego świadomość. Właściwie rozumieją swoją rolę. A nam jest szczególnie miło, że są z nami. Teraz i - mamy nadzieję - także w przyszłości.

Serdecznie pozdrawiam

Roman Piłkuła

TYTUŁ MODERNIZACJA ROKU 2016 W KATEGORII „DROGI I OBIEKTY MOSTOWE”

PRZEBUDOWA ŚCIEŻKI ROWEROWEJ WOKÓŁ LOTNISKA W BIELSKU-BIAŁEJ



INWESTOR

Miejski Zarząd Dróg
w Bielsku-Białej
ul. Grażyńskiego 10
43-300 Bielsko-Biała

WYKONAWCY

Jerzy Strzelec Przedsiębiorstwo
Usługowo-Handlowo-Eksportowe "WIKOS"
Olszyny, ul. Zatorska 62, 32-551 Babice

Grzegorz Tomala, Barbara Tomala Przed-
siębiorstwo Handlowo-Usługowe "To-
mart", ul. Legionów 81
43-300 Bielsko-Biała

Józef Stekla "Wtórabet I", ul. Słomiana 40
43-382 Bielsko-Biała

AUTOR PROJEKTU

Przedsiębiorstwa Obsługi
Inwestycji Drogowych
i Inżynierii Środowiska
"NORDA", Rafał Kleist
ul. Czapli 18
43-316 Bielsko-Biała

Za pomysł i wyjście naprzeciw potrzebom miesz-
kańców. W Bielsku-Białej powstała wielofunkcyjna
ścieżka o najwyższych standardach świetnie służąca
rowerzystom, rolkarzom i pieszym. Na uwagę zasłu-
guje położenie ścieżki wokół lotniska, co wymagało
szczególnych uzgodnień.



TYTUŁ MODERNIZACJA ROKU 2016 W KATEGORII „OBIEKTY EDUKACYJNE”

MODERNIZACJA DAWNEGO HOTELU ROBOTNICZEGO NA SIEDZIBĘ
CENTRUM PROMOCJI LEŚNICTWA "LASY BIESZCZADZKIE"
MUCZNE 2, LUTOWISKA



INWESTOR

PGL LP Nadleśnictwo
Stuposiany
Stuposiany 4
38-713 Lutowiska

WYKONAWCA

Krośnieńskie Przedsiębiorstwo
Budowlane S.A.
ul. Lewakowskiego 25
38-400 Krosno

AUTOR PROJEKTU

ARCHIT-STUDIO Autorska
Pracownia Projektowa
Zbigniew Świeciński
ul. Graniczna 27
38-400 Krosno



Za kompleksowe i przemyślane wykorzystanie potencjału dawnego hotelu robotniczego i ośrodka wypoczynkowego w samym sercu Bieszczadów i stworzenie Centrum dla krzewienia wiedzy o lesie i pracy leśników.

TYTUŁ MODERNIZACJA ROKU 2016 W KATEGORII „OBIEKTY GASTRONOMICZNE”

KOMPLEKS BANKIETOWO-KONFERENCYJNY „SZYB BOŃCZYK”
UL. KS. N. BOŃCZYKA 13, MYŚŁOWICE



INWESTOR

BRAKS Restauracje
Halina Sikora
ul. Ks. N. Bończyka 13
41-400 Mysłowice

AUTOR PROJEKTU

Paweł Gałeczka
NOVA STUDIO
ul. Łabędzia 9/3
40-521 Katowice

Jan Dybała Decorum 3
Skałki 10
41-404 Mysłowice

Zaadaptowano część szybu działającej w latach 1911-1990 kopalni Mysłowice na kompleks bankietowo-konferencyjny. W murach maszynowni wyciągowej i transformatorowni mieszczą się sale konferencyjne i mała sala koncertowa. Wyeksponowano industrialny charakter miejsca zestawiając z odrobiną glamour. Oryginalne elementy wyposażenia kopalni, stanowią intrygujące dekoracje i świadczą o poszanowaniu historii i tradycji górniczej tego obiektu.



TYTUŁ MODERNIZACJA ROKU 2016 W KATEGORII „ELEWACJE I TERMORENOWACJE”

WYKONANIE ILUMINACJI BUDYNKU OPERY ŚLĄSKIEJ W BYTOMIU
UL. MONIUSZKI 21/23, BYTOM



INWESTOR

Opera Śląska
ul. Moniuszki 21/23
41-902 Bytom

WYKONAWCA

GJJO Sp. z o.o.
ul. Szyby Rycerskie 22k
41-909 Bytom

AUTOR PROJEKTU

architekciPL Jerzy Hnat
ul. Kościelna 1/7
44-100 Gliwice



Za przywrócenie świetności zabytkowemu budynkowi Opery Śląskiej poprzez połączenie projektu iluminacji elewacji z jej gruntownym remontem. Iluminacja podkreśla elementy detali architektonicznych oraz monumentalny charakter budynku. Oświetlenie elewacji południowej i zachodniej doskonale ze sobą współgrają, a zaprojektowane sceny świetlne pozwalają na różnorodny zakres oświetlenia, dostosowany do okazji.

TYTUŁ MODERNIZACJA ROKU 2016 W KATEGORII „OBIEKTY KULTURY”

PRZEBUDOWA I ROZBUDOWA DAWNEGO DWORCA
Z PRZEZNACZENIEM NA GMINNY DOM KULTURY, UL. DWORCOWA 6,
STRASZYN, GM. PRUSZCZ GDAŃSKI



INWESTOR

Gmina Pruszcz Gdański
ul. Wojska Polskiego 30
83-000 Pruszcz Gdański

WYKONAWCA

TYM-BUD Zakład
Remontowo-Budowlany
Waldemar Tymoszewski
ul. Komunalna 12
83-000 Pruszcz Gdański

AUTOR PROJEKTU

„Studio-Alex” Projektowanie
Aleksandra
Arentowicz-Żochowska
ul. Młyńska 9
83-010 Straszyn

Za znakomite połączenie pochodzącej z 1900 roku, bogatej w secesyjne detale części starej z nowoczesną bryłą „Mediateki”. Biały, przeszklony „kubik” stanowi na zasadzie kontrastu tło dla zabytkowej architektury dworca kolejowego. Rewitalizacja ta ma ogromne znaczenie dla lokalnej społeczności, gdyż obiekt stał się miejscem integracji mieszkańców oraz spotkań dla ludzi z pasją.



TYTUŁ MODERNIZACJA ROKU 2016 W KATEGORII „OBIEKTY MIESZKALNE”

TOBACO PARK
UL. KOPERNIKA 62-68, ŁÓDŹ



INWESTOR I WYKONAWCA

Arche Sp. z o.o.
ul. Puławska 361
02-801 Warszawa

AUTOR PROJEKTU

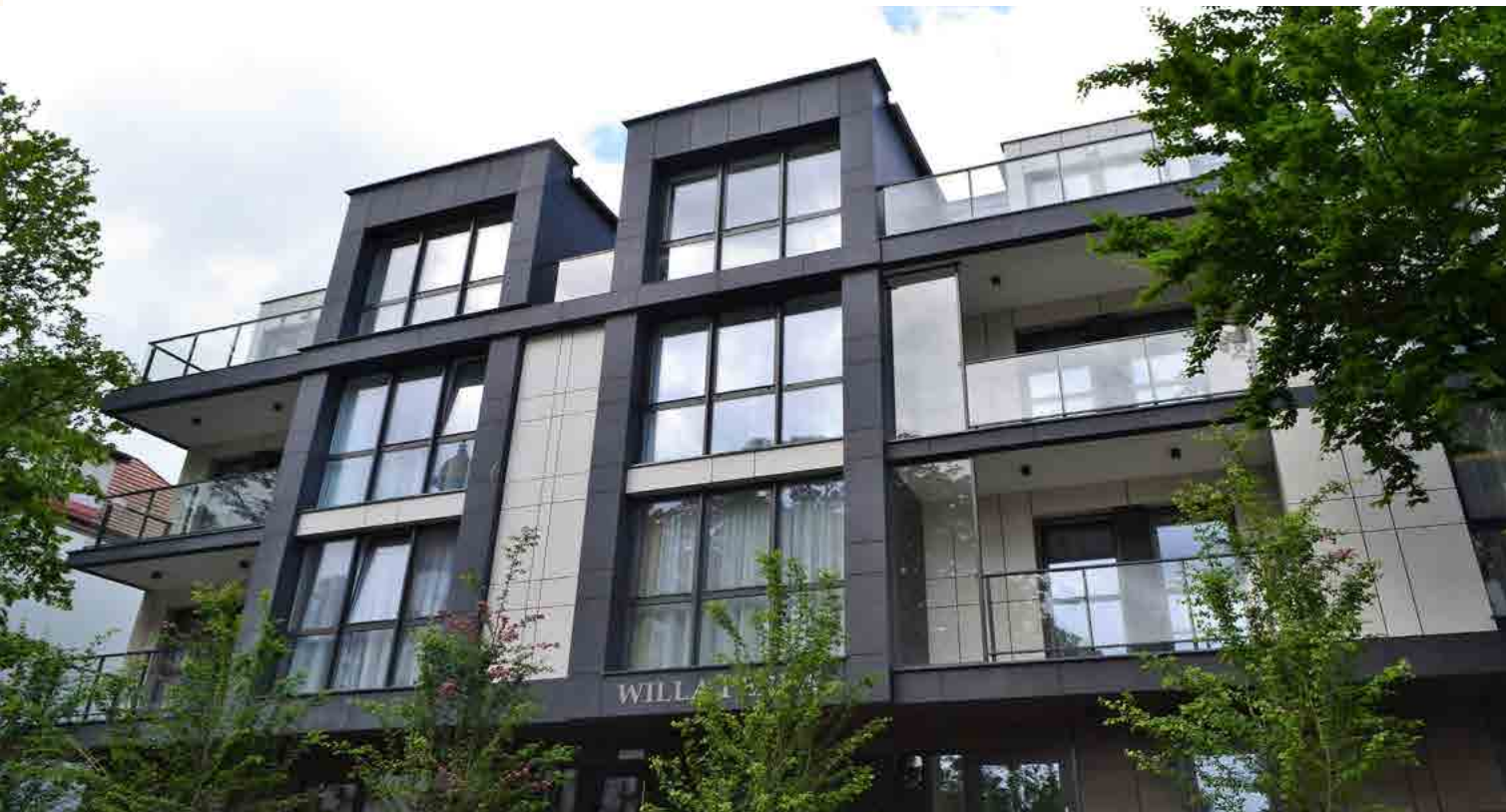
Pracownia Projektowa Bulak Projekt
ul. Solec 22
00-410 Warszawa



Za wielką staranność w wyeksponowaniu zachowanych elementów architektonicznych, materiałów budowlanych oraz konstrukcji metalowych dawnych fabryk w rewitalizowanych, siedmiu kunsztownie połączonych ze sobą budynkach. Pofabryczne XIX-wieczne zabudowania z czerwonej cegły, wzbogacone architekturą XXI wieku, zachwycają architekturą i atmosferą. Otwarte przestrzenie, duże okna i wysokie sufity nadają wnętrzom niepowtarzalnego uroku oraz industrialnego charakteru.

TYTUŁ MODERNIZACJA ROKU 2016 W KATEGORII „NOWE OBIEKTY W PRZESTRZENI URBANISTYCZNEJ”

BUDYNEK MIESZKALNO-USŁUGOWY
UL. PARKOWA 50, SOPOT



INWESTOR

SMT Shipmanagement
&Transport Gdynia LTD Sp. z o.o.
ul. Chrobrego 48
81-723 Sopot

WYKONAWCA

Lipczyński Sp. z o.o.
ul. Sienkiewicza 2
81-811 Sopot

AUTOR PROJEKTU

MS ARCHITECT
ul. Wybickiego 43a
81-842 Sopot

Nowoprojektowany budynek mieszkalno-usługowy wpisuje się harmonijnie w zabytkową zabudowę dolnego Sopotu, zachowując skalę przestrzeni. Nowoczesną formą nawiązano do charakterystycznych sopockich werand. Zastosowanie szlachetnych materiałów i stonowanej kolorystyki dało efekt eleganckiej rezydencji. Na szczególne uznanie zasługuje rzetelne podejście do zadania projektowego, dbałość o detal i wysoka jakość wykonawstwa.



TYTUŁ MODERNIZACJA ROKU 2016 W KATEGORII „OBIEKTY OCHRONY ŚRODOWISKA”

MODERNIZACJA INSTALACJI ODSIARCZANIA SPALIN BLOKÓW NR 5 I 6
W ELEKTROWNI BEŁCHATÓW
ROGOWIEC; UL. ENERGETYCZNA 7, BEŁCHATÓW 5



INWESTOR

PGE GiEK S.A. Oddział
Elektrownia Bełchatów
ul. Energetyczna 7
97-406 Bełchatów 5

WYKONAWCA

Rafako S.A.
ul. Łąkowa 33
47-400 Racibórz

AUTOR PROJEKTU

Jerzy Mazurek
Rafako S.A.
ul. Łąkowa 33
47-400 Racibórz



Za zastosowanie nowoczesnych rozwiązań w celu poprawy jakości powietrza poprzez obniżenie emisji SO_2 , przy jednoczesnym zmniejszeniu emisji pyłu, związków fluorowych i związków chlorowych HCL, HF oraz metali ciężkich. Wprowadzenie najnowszej technologii odsiarczania spalin pozwoliło na spełnienie najwyższych wymogów ochrony środowiska i uzyskanie wyróżniających się efektów ekologicznych.

TYTUŁ MODERNIZACJA ROKU 2016 W KATEGORII „OBIEKTY PRZEMYSŁOWO-INŻYNIERYJNE”

MODERNIZACJA CIĄGU TECHNOLOGICZNEGO DO WYTOPU MIEDZI
ZABUDOWANEGO W KGHM POLSKA MIEDŹ S.A. W ODDZIALE HUTA MIEDZI
GŁOGÓW, UL. ŻUKOWICKA 1, GŁOGÓW
ZMODERNIZOWANY W RAMACH PROGRAMU MODERNIZACJI
PIROMETALURGII



ZGŁASZAJĄCY

KGHM Polska Miedź S.A.
ul. M. Skłodowskiej – Curie 48
59-301 Lubin

INWESTOR

KGHM Polska Miedź S.A.
Oddział Huta Miedzi Głogów
ul. Żukowicka 1
67-200 Głogów

AUTOR PROJEKTU

Bipromet S.A.
ul. Graniczna 29
40-950 Katowice

WYKONAWCY

KGHM Zanam S.A.
ul. Kopalniana 7
59-101 Polkowice

Mostostal Kraków S.A.
ul. Mrozowa 5
31-752 Kraków

Przedsiębiorstwo
Budowy Kopalń PeBeKa S.A.
ul. Marii Skłodowskiej – Curie 76
59-301 Lubin

Mostostal Zabrze S.A.
ul. Wolności 191
41-800 Zabrze

Polimex – Mostostal S.A.
ul. Jana Pawła II 12
00-124 Warszawa

Tulcon S.A.
ul. Kościuszki 20
63-500 Ostrzeszów

Naftoremont – Naftobudowa Sp. z o.o.
ul. Zglenickiego 46
09-411 Płock

Za realizowanie najważniejszego zadania, trudnego programu Modernizacji Pirometalurgii w Hucie Miedzi Głogów, co uplasowało polski zakład wśród najnowocześniejszych na świecie i znacznie zwiększyło jego konkurencyjność. Uruchomienie pieca zawieszinowego ma wymiar proekologiczny i technologiczny, a zastosowane rozwiązania są w dużej mierze efektem polskiej myśli inżynierskiej. Nie byłoby tego sukcesu bez zaangażowanych ludzi oddanych sprawie, związanych z HMG, dla których Huta to całe życie.



TYTUŁ MODERNIZACJA ROKU 2016 W KATEGORII „OBIEKTY SPORTU I REKREACJI”

BUDOWA WODNEGO PLACU ZABAW
UL. 1 MAJA, BĘDZIN



INWESTOR

Urząd Miejski w Będzinie
ul. 11 Listopada 20
42-500 Będzin

WYKONAWCA I AUTOR PROJEKTU

Firma Gutkowski
Jan Gutkowski
ul. 17 Stycznia 92
64-100 Leszno



Za stworzenie nowoczesnej i bezpiecznej przestrzeni dla kreatywnej zabawy stymulującej rozwój dzieci. Wodny plac zabaw wzbogaca zakres aktywności i umiejętności ruchowych dzieci w każdym wieku i stanowi doskonale uzupełnienie obiektów sportowych i rekreacyjnych. Urządzeniom wodnym towarzyszy sztuczna plaża z leżakami, przez co obiekt stanowi atrakcyjne miejsce rekreacji dla całej rodziny.

TYTUŁ MODERNIZACJA ROKU 2016 W KATEGORII „REWITALIZACJE OBSZARÓW URBANISTYCZNYCH I TERENÓW ZIELENI”

BUDOWA WYBIEGU DLA PINGWINÓW HUMBOLDTA Z ZAPLECZEM
TECHNICZNYM WRAZ Z INSTALACJAMI I INFRASTRUKTURĄ TECHNICZNĄ
UL. KASY OSZCZĘDNOŚCI MIASTA KRAKOWA 14, KRAKÓW



INWESTOR

Fundacja Miejski Park
i Ogród Zoologiczny w Krakowie
ul. Kasy Oszczędności
Miasta Krakowa 14
30-232 Kraków

WYKONAWCA

Przedsiębiorstwo
Produkcyjno-Usługowo-Handlowe
TRANSCOM Sp. z o.o.
ul. Józefowska 81
40-145 Katowice

AUTOR PROJEKTU

B2 Studio Sp. z o.o.
ul. Wrocławska 37a
30-011 Kraków

Nowoczesna technologia do oczyszczania wody w basenie, zastosowana automatyka sterowania i kontroli, zaplecze hodowalno – sanitarne z kuchnią dla przygotowania karmy, pomieszczenia dla zwierząt objętych kwarantanną na wypadek choroby, wszystko to przykryte sztucznymi skałami imitującymi klify wybrzeży Peru i basenem, w którym pływają radośnie pingwiny Humbolta. Wszystkie te elementy wyróżniają to ciekawe zadanie i stanowią o jego atrakcyjności.



TYTUŁ MODERNIZACJA ROKU 2016 W KATEGORII „OBIEKTY UŻYTECZNOŚCI PUBLICZNEJ”

PRZEBUDOWA I ROZBUDOWA BUDYNKU ADMINISTRACYJNEGO
DĄBROWSKICH WODOCIĄGÓW SP. Z O.O.,
UL. POWSTAŃCÓW 13, DĄBROWA GÓRNICZA



INWESTOR

Dąbrowskie Wodociągi Sp. z o.o.
ul. Powstańców 13
41-300 Dąbrowa Górnicza

WYKONAWCA

Zakład Budowlano-Handlowy
Andrzej Muc
ul. Olimpijska 6
41-100 Siemianowice Śląskie

AUTOR PROJEKTU

Przybyła – Foryś S.C.
Małgorzata Przybyła
Jacek Foryś
ul. Bpa. A. Lisieckiego 15/30
40-070 Katowice



Za dopracowany w najdrobniejszych szczegółach projekt budynku ze szczególnym uwzględnieniem potrzeb klientów i pracowników. W zmodernizowanym obiekcie powstała specjalnie przygotowana strefa obsługi klienta, a także poprawiono ergonomię i komfort pracy. Architektura została podyktowana funkcjonalnością, a także zadbane o estetykę obiektu. Neutralna szarość elewacji została dopełniona czerwienią szklanych dachów, co dało niezwykle intrygujący efekt.

TYTUŁ MODERNIZACJA ROKU 2016 W KATEGORII „OBIEKTY ZABYTKOWE”

WYKONANIE REWITALIZACJI WRAZ Z PRZEBUDOWĄ GMACHU GŁÓWNEGO
POLITECHNIKI WARSZAWSKIEJ – TERMOMODERNIZACJA OBIEKTU
PLAC POLITECHNIKI 1, WARSZAWA



INWESTOR

Politechnika
Warszawska
Plac Politechniki 1
00-661 Warszawa

WYKONAWCA

RENOVA Sp. z o.o.
ul. Wilcza 42/14, 00-678 Warszawa

ZYMETRIC Sp. z o.o.
ul. Marywilaska 34, 03-228 Warszawa

Przedsiębiorstwo Remontowo-Budowlane
„AKCES” inż. Zbigniew Czubaj
ul. Czołowa 40H, 03-028 Warszawa

AUTOR PROJEKTU

MAKRO-BUDOMAT DEVELOPMENT Sp. z o.o.
ul. Wolska 50 A paw. 9 B, 01-187 Warszawa

FRONTON Pracownia Architektoniczno-Konserwatorska
Małgorzata Pastewka
ul. Uroczysko 1 lok. 5, 03-284 Warszawa

ATELIER 2 Architekci Sp. z o.o.
ul. Poznańska 17, 00-680 Warszawa

Za podwyższenie warunków energetycznych przy jednoczesnym zachowaniu wartości architektonicznej budynku i nadaniu mu nowoczesnych cech technologicznych. Termomodernizacja przyniosła korzyści ekonomiczne wynikające z oszczędności w zużyciu energii, a także korzyści środowiskowe skutkujące ograniczeniem lokalnych zanieczyszczeń powietrza. Rewitalizacja gmachu stanowi ważny element doskonalenia bazy dydaktyczno-badawczej, jaką jest Politechnika Warszawska.



WYRÓŻNIENIE W KATEGORII „DROGI I OBIEKTY MOSTOWE”

PRZEBUDOWA ALEI KLONOWICZA W SULMIERZYCACH W CIĄGU DROGI WOJEWÓDZKIEJ NR 444

INWESTOR

Wielkopolski Zarząd Dróg Wojewódzkich w Poznaniu
ul. Wilczak 51
61-623 Poznań

WYKONAWCA

SKANSKA S.A.
ul. gen. Zajączka 9
01-518 Warszawa

AUTOR PROJEKTU

EKODROGA Robert Salomon
ul. Piasta 4/16
62-025 Kostrzyn Wielkopolski

Za wykonanie nowej konstrukcji drogi z wymianą istniejącej nawierzchni z bruku kamiennego na nawierzchnię z betonu asfaltowego, przy zachowaniu walorów estetycznych historyczny układu urbanistycznego. Wykonanie nawierzchni chodnika, wyniesionych wysepek i kanalizacji deszczowej znacząco podniosło komfort użytkowania drogi.



WYRÓŻNIENIE W KATEGORII „OBIEKTY EDUKACYJNE”

ADAPTACJA POMIESZCZEŃ PO ZESPOLE SZKÓŁ SPECJALNYCH NR 5 NA POTRZEBY ŻŁOBKA MIEJSKIEGO UL. MIRECKIEGO 28, DĄBROWA GÓRNICZA

INWESTOR

Urząd Gminy Dąbrowa Górnicza
ul. Graniczna 21
41-300 Dąbrowa Górnicza

WYKONAWCA

P.R.B. Piaskowski i Spółka Sp. z o.o.
ul. Chopina 14
41-300 Dąbrowa Górnicza

AUTOR PROJEKTU

Pracownia Projektowa „Architekt”
ul. Wojewódzka 25/15
40-026 Katowice

Modernizacja i adaptacja dawnego zespołu szkół przystosowała budynek do obecnie obowiązujących standardów dla tego typu obiektów. Kompleksowo prowadzone prace, pozwoliły na wykształcenie przyjaznej przestrzeni, o wysokich walorach estetycznych, wspierającej rozwój dzieci.



WYRÓŻNIENIE W KATEGORII „OBIEKTY GASTRONOMICZNE”

DOBUDOWANIE SALI KOMINKOWEJ SANATORIUM UZDROWISKOWE
"PRZY TĘŻNI" IM. DR JÓZEFA KRZYMIŃSKIEGO
UL. PRZY STAWKU 12, INOWROCŁAW



INWESTOR

Sanatorium Uzdrowskie "Przy Tężni" im. dr Józefa
Krzymińskiego w Inowrocławiu S.P. Z.O.Z.
ul. Przy Stawku 12, 88-100 Inowrocław

WYKONAWCA

Przedsiębiorstwo Wielobranżowe "REKO" S.C.
W. Wielich, E. Kuzak
ul. Marcinkowskiego 84A
88-100 Inowrocław

AUTOR PROJEKTU

mgr inż. Marek Bielski
Pracownia Architektoniczna "ARUS" Sp. z o.o.
ul. Pestalozzkiego 15, 85-095 Bydgoszcz

Za utworzenie wyciszającego miejsca integracji z dostosowaniem go do potrzeb osób niepełnosprawnych. Budynek zaprojektowany jako jednokondygnacyjna sala połączona łącznikiem z istniejącą pijalnią wód mineralnych, pozwala na komfortowe korzystanie z niego przez cały rok. To miejsce relaksu i spotkań kuracjuszy wpływa pozytywnie na wizerunek sanatorium jako obiektu o wysokim standardzie w lecznictwie uzdrowskim.

WYRÓŻNIENIE W KATEGORII „ELEWACJE I TERMORENOWACJE”

MODERNIZACJA BUDYNKU ZESPOŁU SZKOLNO-PRZEDSZKOLNEGO NR 6
WRAZ Z OTOCZENIEM, UL. KRZYŻANOWSKIEGO, RZESZÓW



INWESTOR

Gmina Miasto Rzeszów
ul. Rynek 1, 35-064 Rzeszów

WYKONAWCA

RAF-MAR Sp. z o.o.
Lutcza 194, 38-112 Lutcza

AUTOR PROJEKTU

Studio Projektowe – Architekt Magdalena Majczak
ul. Królewska 47/46, 30-040 Kraków

Za szczególną estetykę i dokładność przeprowadzonych prac termomodernizacyjnych oraz umiejętne zagospodarowanie zieleni wokół budynku

WYRÓŻNIENIE W KATEGORII „OBIEKTY KULTURY”

ADAPTACJA BUDYNKU PRZY UL. LEOPOLDA OKULICKIEGO 41
NA CENTRUM DZIAŁAŃ KREATYWNYCH, ZIELONA GÓRA

INWESTOR

Miasto Zielona Góra
ul. Podgórna 22, 65-424 Zielona Góra

WYKONAWCA

Zakład Remontowo-Budowlany Maciej Jakuboszczak
ul. Kwiatowa 21, 64-225 Kopanica

AUTOR PROJEKTU

ARCUS – Consult Zielona Góra Sp. z o.o.
ul. Kostrzyńska 8, 65-127 Zielona Góra

Budynek zaprojektowany w duchu modernizmu, oszczędny w formie i detalu. Remont przywrócił mu sprawność techniczną ale też podkreślił prostą surową formę pierwotnego projektu. Zachowano charakterystyczny detal i typografię. Przywrócono miejscu dawną funkcję kultury nauki związanych przede wszystkim z muzyką i tańcem. Dzięki aktywnym działaniom, przy wsparciu budżetu obywatelskiego, powstała prężnie działająca, skupiająca młodych energicznych ludzi przestrzeń spotkań.



WYRÓŻNIENIE W KATEGORII „OBIEKTY MIESZKALNE”

LEŚNICZÓWKA RYDZINY
RYDZINY 22, PABIANICE

INWESTOR

Lasy Państwowe Nadleśnictwo Kolumna
ul. Armii Krajowej 1c, 98-100 Łask

WYKONAWCA

"W i B" s.c. S. Węzikowski, J. Byczkowski
ul. Piastowska 2/16, 98-200 Sieradz

AUTOR PROJEKTU

Agnieszka Czupryń
Petrykozy 32a, 95-200 Pabianice

Za dbałość o każdy detal w niebywalej, przyciągającej wzrok, architekturze budynku leśniczówki. W realizacji wykorzystano drewnianą stolarkę z podziałami, podkreślając tym samym charakter budynku. Dodatkowe urozmaicenia stanowią frontony wsparte na filarach i gzymsy na elewacjach. Poza walorami estetycznymi uwzględniono aspekt techniczny i proekologiczny, m.in. poprzez wybudowanie przydomowej oczyszczalni ścieków.



WYRÓŻNIENIE W KATEGORII „NOWE OBIEKTY W PRZESTRZENI URBANISTYCZNEJ”

BUDYNEK ARCHIWUM POLITECHNIKI WROCŁAWSKIEJ
UL. CZERWONEGO KRZYŻA 2, WROCŁAW



INWESTOR

Politechnika Wrocławska
Wybrzeże St. Wyspiańskiego 27, 50-370 Wrocław

WYKONAWCA

HARAS BUDOWNICTWO Sp. z o.o. - Sp. k.
ul. Księcia Witolda 49/1, 50-202 Wrocław
Przedsiębiorstwo Wielobranżowe HARAS
Arkadiusz Harasimowicz
ul. Białokórnicza 22/23/4, 50-134 Wrocław

AUTOR PROJEKTU

Marcin Furtak Pracownia Projektowa F-11
ul. Olszańska 7A, 31-513 Kraków

Za precedensową w skali kraju budowę samodzielnego archiwum uczelnianego. Obiekt zapewnia bezpieczeństwo i jakość przechowywania akt zgodnie z najlepszymi światowymi standardami, posiadając jednocześnie rezerwę magazynową na następne dziesięciolecia. Nowoczesna architektura budynku i zastosowane w nim rozwiązania techniczne umożliwiają komfortowe udostępnianie i korzystanie ze zbiorów archiwalnych.

WYRÓŻNIENIE W KATEGORII „OBIEKTY OCHRONY ŚRODOWISKA”

STACJA UZDATNIANIA WODY W STARYM SĄCZU
UL. PODEGRODZKA, STARY SĄCZ



INWESTOR

Spółka Sądeckie Wodociągi
ul. Wincentego Pola 22, 33-300 Nowy Sącz

WYKONAWCA

Instal Kraków S.A.
ul. Konstantego Brandla 1, 30-732 Kraków

AUTOR PROJEKTU

Zakład Urządzeń Inżynierii Sanitarnej
„Dynamik Filtr” Sp. z o.o.
ul. Bór 143/157
42-200 Częstochowa

Za zastosowanie ekologicznych i zaawansowanych technologicznie rozwiązań uzdatniania wody. Funkcjonujące w zakładzie po modernizacji baseny infiltracyjne to przyjazne dla środowiska rozwiązania, które w sposób naturalny oczyszczają wodę, nasycając ją minerałami. Zabezpieczeniu wody przez zanieczyszczeniami służy zastosowanie filtrów węglowych, systemu ozonowania i lamp UV. Dzięki temu dostarczana woda jest dobra, bezpieczna i najwyższej jakości.

WYRÓŻNIENIE W KATEGORII „OBIEKTY PRZEMYSŁOWO-INŻYNIERYJNE”

MODERNIZACJA I UDROŻNIENIE KANAŁU POWODZIOWEGO I STAREJ ODRY OD DOLNEGO STANOWISKA JAZU PSIE POLE DO MOSTÓW KOLEJOWYCH POZNAŃSKICH WE WROCŁAWIU

INWESTOR

Skarb Państwa - Dyrektor Regionalnego Zarządu
Gospodarki Wodnej we Wrocławiu
ul. C. K. Norwida 34, 50-950 Wrocław

WYKONAWCA

„Energopol-Szczecin SA”
ul. Św. Floriana 9/13, 70-646 Szczecin

SINOHYDRO CORPORATION LIMITED
ul. Pasterska 2, 50-226 Wrocław

POLAQUA Sp. z o.o.
ul. Dworska 1, 05-500 Piaseczno Wólka Kozodawska

Zakładani staveb spółka akcyjna (a.s.) pobočka v Polsku
ul. Łąkowa 3/5, 90-562 Łódź

AUTOR PROJEKTU

AECOM Polska Sp. z o.o.
ul. Szymanowskiego 9, 51-609 Wrocław



Za wykonany potężny zakres prac w celu zabezpieczenia przed powodzią m.in. Wrocławia. Na uwagę zasługuje kompleksowość modernizacji bo odnowiono zarówno szlak wodny jak i przyczółki, mosty i śluzy.

WYRÓŻNIENIE W KATEGORII „OBIEKTY SPORTU I REKREACJI”

MODERNIZACJA OBIEKTÓW LEKKOATLETYCZNYCH I BOISKA DO PIŁKI NOŻNEJ PRZY UL. PRZYJACIÓŁ ŻOŁNIERZA 6A, LUBAWKA

INWESTOR

Gmina Lubawka
Plac Wolności 1
58-420 Lubawka

WYKONAWCA

BUD-ZIEM Sp. z o.o.
ul. Słoneczna 21
58-125 Pszenno

AUTOR PROJEKTU

AMIBUD Cezary Ilnicki
ul. Świerczewskiego 84
59-930 Pieńsk

Za modernizację stadionu lekkoatletycznego i piłkarskiego ze stuletnią tradycją. W ramach modernizacji wykonano płytę boiska 100x64, a na obiekcie zostały zamontowane wszystkie niezbędne narzędzia lekkoatletyczne takie jak: piaskownica do skoków w dal, skocznie do skoku o tyczce, do pchnięcia kulą z sektorem rzutów z mączki ceglanej, rów z wodą.



WYRÓŻNIENIE W KATEGORII „REWITALIZACJE OBSZARÓW URBANISTYCZNYCH I TERENÓW ZIELENI”

REWITALIZACJA PRZESTRZENI PUBLICZNEJ POLEGAJĄCA NA PRZEBUDOWIE
DEPTAKA OSIEDLOWEGO Z WYKONANIEM STREFY REKREACYJNEJ
W LEGNICY PRZY UL. MARSA 1-14



INWESTOR

Legnicka Spółdzielnia Mieszkaniowa w Legnicy
ul. Gwiezdna 8, 59-220 Legnica

WYKONAWCA

Marek Piekarski Przedsiębiorstwo Budownictwa
Komunikacyjno-Instalacyjnego „KOMBUD”
ul. Witkiewicza 17/8, 59-220 Legnica

AUTOR PROJEKTU

mgr inż. Grzegorz Lewandowski
ul. Gwiezdna 8, 59-220 Legnica

Deptak osiedlowy został rozbudowany i stał się miejscem wypoczynku, rekreacji i spotkań mieszkańców. Zaprojektowano wyrazisty wzór posadzki. Wymieniono oświetlenie na energooszczędne lampy led. Zadbano o zieleń i rozrywki dla różnych grup wiekowych. Na uwagę zasługuje dbałość o detale, które zostały indywidualnie zaprojektowane i stanowią o niepowtarzalności miejsca.

WYRÓŻNIENIE W KATEGORII „OBIEKTY UŻYTECZNOŚCI PUBLICZNEJ”

REWITALIZACJA BUDYNKU ADMINISTRACYJNO-BIUROWEGO
WRAZ Z ZAGOSPODAROWANIEM TERENU, UL. BANKOWA 8, LUBAŃ



INWESTOR

Zakład Gospodarki i Usług Komunalnych Sp. z o.o.
ul. Bankowa 8, 59-800 Lubań

WYKONAWCA

ALE Sp. z o.o. Sp. Komandytowa,
Pisarzowice 240 D, 59-800 Lubań

AUTOR PROJEKTU

Techniczna Obsługa Budownictwa
ul. Piękna 1, 59-830 Olszyna

Za gruntowne odrestaurowanie zabytkowego budynku i przystosowanie go do nowoczesnych standardów administracyjno-biurowych. Została wprowadzona nowa izolacja przeciwwodna, wypełniono wnęki grysem kamiennym i oddzielono od terenów zielonych obrzeża trawnikowe. Wokół budynku stworzono przyjazną dla petentów i pracowników przestrzeń.

WYRÓŻNIENIE W KATEGORII „OBIEKTY ZABYTKOWE”

BUDYNEK „POJNARÓWKI” I ZABYTKOWEJ SZKLARNI UNIWERSYTETU ROLNICZEGO
IM. HUGONA KOŁŁĄTAJA W KRAKOWIE, AL. MICKIEWICZA 21, KRAKÓW

INWESTOR

Uniwersytet Rolniczy im. Hugona Kołłątaja w Krakowie
al. Mickiewicza 21, 31-120 Kraków

WYKONAWCA

BTH Instalacje Sp. z o.o.
ul. Konstantego Brandla 1, 30-732 Kraków

AUTOR PROJEKTU

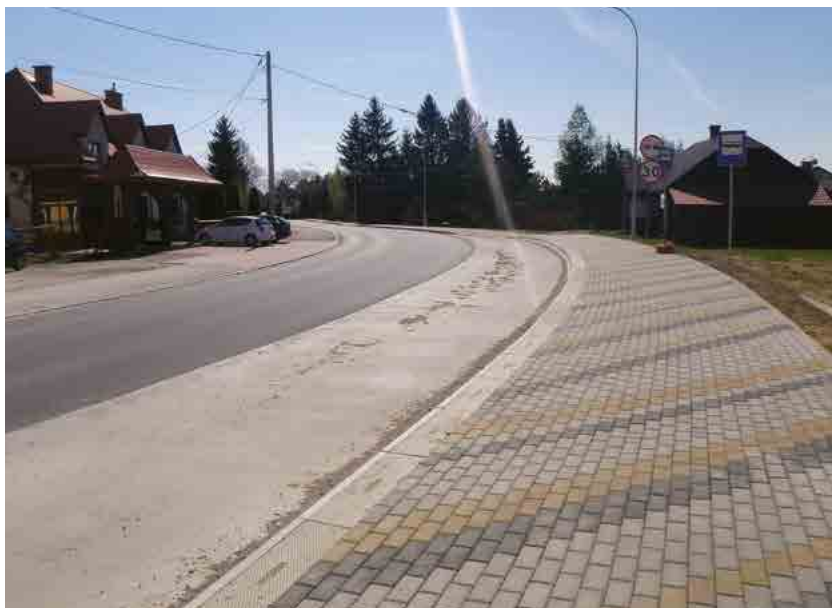
GB-Arch Grzegorz Buława
ul. Rybnicka 13/10, 44-100 Gliwice

Wybudowana w 1912 roku secesyjna szklarnia w dawnym ogrodzie Uniwersytetu Rolniczego zamieniła się w kawiarnię i dynamicznie działającą przestrzeń kulturalną. W części murowanej znajdują się biura. Przeszklenie nowego dachu, wykonane jest z użyciem szkła wyposażonego w ogniwa fotowoltaiczne. Całe, warstwowe przeszklenie mocowane jest za pomocą bezszprosowego, systemu montażowego do płatwi i ukrytej stalowej konstrukcji szklarni. Zewnętrzna warstwa przeszklenia a wykonana jest w formie cienkowarstwowych, bezramkowych paneli wykonanych w technologii mikroamorficznego krzemu o przezierności wynoszącej 50%. Na szczególną uwagę zasługuje znalezienie sposobu zastosowania nowoczesnej technologii fotowoltaicznej w formie nieinwazyjnej dla estetyki historycznego obiektu.



NAGRODA MINISTERSTWA INFRASTRUKTURY I BUDOWNICTWA

ROZBUDOWA AL. JANA PAWŁA II - ETAP I
W RZESZOWIE



dla Inwestora:

Miasto Rzeszów
Rynek 1
35-064 Rzeszów

Miejski Zarząd Dróg w Rzeszowie
ul. Targowa 1
35-064 Rzeszów

NAGRODA

GŁÓWNEGO INSPEKTORA OCHRONY ŚRODOWISKA

INSTALACJA TERMICZNEJ HYDROLIZY I FERMENTACJI OSADÓW
ŚCIEKOWYCH NA TERENIE OCZYSZCZALNI ŚCIEKÓW W TARNOWIE
UL. CZYSTA 14, TARNÓW



dla Inwestora

Tarnowskie Wodociągi Sp. z o.o.
ul. Narutowicza 37
33-100 Tarnów

NAGRODA

MINISTRA SPORTU I TURYSTYKI

ZADASZENIE ISTNIEJĄCEGO SEZONOWEGO ŁODOWISKA
PRZY ZESPOLE SZKÓŁ NR 3 W WEJHEROWIE
UL. NANICKA 22, WEJHEROWO



dla Inwestora

Urząd Gminy Miasta Wejherowa
Plac Jakuba Wejhera 8
84-200 Wejherowo

NAGRODA

PEŁNOMOCNIKA RZĄDU DS. OSÓB NIEPEŁNOSPRAWNYCH,
MINISTERSTWO RODZINY, PRACY I POLITYKI SPOŁECZNEJ

BUDOWA PRZEDSZKOLA INTEGRACYJNEGO W GÓRZE KALWARII
UL. J. BEMA 1, GÓRA KALWARIA



dla Inwestora

Gmina Góra Kalwaria
ul. 3-go Maja 10
05-530 Góra Kalwaria

NAGRODA

DYREKTORA GENERALNEGO LASÓW PAŃSTWOWYCH

MODERNIZACJA DAWNEGO HOTELU ROBOTNICZEGO NA SIEDZIBĘ
CENTRUM PROMOCJI LEŚNICTWA "LASY BIESZCZADZKIE"
MUCZNE 2, LUTOWISKA



dla Inwestora

PGL LP Nadleśnictwo Stuposiany
Stuposiany 4
38-713 Lutowiska

NAGRODA

INSTYTUTU BADAWCZEGO DRÓG I MOSTÓW

PRZEBUDOWA ALEI KLONOWICZA W SULMIERZYCACH W CIĄGU DROGI
WOJEWÓDZKIEJ NR 444



dla Inwestora

Wielkopolski Zarząd Dróg
Wojewódzkich w Poznaniu
ul. Wilczak 51
61-623 Poznań

NAGRODA

ZWIĄZKU POWIATÓW POLSKICH

REWITALIZACJA BUDYNKÓW STAROSTWA POWIATOWEGO W PUŁAWACH
WRAZ Z OTOCZENIEM, AL. KRÓLEWSKA 19, PUŁAWY



dla Inwestora

Urząd Starostwa Powiatowego
w Puławach
Al. Królewska 19
24-100 Puławy

NAGRODA

POLSKIEJ IZBY PRZEMYSŁOWO-HANDLOWEJ BUDOWNICTWA

BUDOWA WARSZAWSKIEJ PRZESTRZENI TECHNOLOGICZNEJ
- CENTRUM KREATYWNOCI
UL. TARGOWA 56, WARSZAWA



dla

Mostostal Warszawa S.A.
ul. Konstruktorska 12A
02-673 Warszawa

NAGRODA

KAPITUŁY KONKURSU

HOTEL BUCZYŃSKI MEDICAL & SPA
UL. PRUSA 2, ŚWIERADÓW-ZDRÓJ



dla Inwestora

W. Buczyński Sp. J.
ul. Prusa 2
59-850 Świeradów-Zdrój

NAGRODA

FUNDACJI „WSZECHNICY BUDOWLANEJ”

WYKORZYSTANIE ŚCIEKU OCZYSZCZONEGO DO OGRZEWANIA OBIEKTÓW
OCZYSZCZALNI ŚCIEKÓW - „POMPA CIEPŁA WRAZ Z MODERNIZACJĄ
INSTALACJI C.O. I MONTAŻEM INSTALACJI NAWIEWNO-WYWIEWNEJ
W OBIEKTACH OGRZEWANYCH Z ISTNIEJĄCEJ KOTŁOWNI
NA OCZYSZCZALNI ŚCIEKÓW W DZIGORZEWIE
DZIGORZEW 77, SIERADZ



dla Inwestora

Miejskie Przedsiębiorstwo
Wodociągów i Kanalizacji
Sp. z o.o. w Sieradzu
ul. Górka Kłocka 14
98-100 Sieradz

ADAPTACJA ZABYTKOWEGO BUDYNKU NA PRZEDSZKOLE TERAPEUTYCZNE
PLAC OPATRZNOŚCI BOŻEJ 14, BIELSKO-BIAŁA



dla Inwestora

Neotermo Edyta Herzyk
ul. Gen. Boruty-Spiechowicza 68
43-300 Bielsko-Biała

NAGRODA

NAGRODA IM. PROF. WIKTORA ZINA

STOWARZYSZENIE OCHRONY NARODOWEGO DZIEDZICTWA MATERIALNEGO

REWITALIZACJA PENSJONATU EDEN
UL. KS. A. KORDECKIEGO 4-6, SOPOT



dla Inwestora

Hanna Żuchlewska
Krzysztof Manczarski
Współwłaściciele
Pensjonat Eden S.C.
ul. Ks. A. Kordeckiego 4-6
81-722 Sopot

NAGRODA

MAGAZYN „AUTOSTRADY”

ROZBUDOWA AL. JANA PAWŁA II - ETAP I



dla Inwestora

Gmina Miasto Rzeszów
Rynek 1
35-064 Rzeszów

Miejski Zarząd Dróg w Rzeszowie
ul. Targowa 1
35-064 Rzeszów

BUDYNEK MIESZKALNY WIELORODZINNY
Z PARTEREM HANDLOWO-USŁUGOWYM
UL. OKRZEI 2, WARSZAWA



STRATEGICZNY PARTNER MEDIALNY

RZECZPOSPOLITA

dla Inwestora

Port Praski Sp. z o.o. S. K. A.
ul. Krowia 6
03-711 Warszawa

ZAGOSPODAROWANIE SKWERU NA PL. 1000-LECIA PAŃSTWA POLSKIEGO
PL. 1000-LECIA, ŚWIDNICA



dla inwestora

Gmina Miasto Świdnica
ul. Armii Krajowej 49
58-100 Świdnica

NAGRODA

MIESIĘCZNIKA "MATERIAŁY BUDOWLANE"

RENOWACJA ELEWACJI FRONTOWEJ WRAZ Z PROJEKTEM DOCIEPLENIA ŚCIAN SZCZYTOWYCH I TYLNYCH ORAZ ROBOTAMI TOWARZYSZĄCYMI
UL. WAJDELOTY 14, GDAŃSK



dla Inwestora

Gdański Zarząd
Nieruchomości Komunalnych
Samorządowy Zakład Budżetowy
ul. Partyzantów 74
80-254 Gdańsk

BUDYNEK ARCHIWUM POLITECHNIKI WROCŁAWSKIEJ
UL. CZERWONEGO KRZYŻA 2, WROCŁAW



dla Inwestora

Politechnika Wrocławska
Wybrzeże St. Wyspiańskiego 27
50-370 Wrocław

NAGRODA

OGÓLNOPOLSKIEGO CZASOPISMA BUDOWLANEGO ROM-DOM

REKONSTRUKCJA I PRZEBUDOWA BUDYNKU SYNAGOGI W KORONOWIE
(PRACE KONSERWATORSKIE I ROBOTY BUDOWLANE) WRAZ Z ADAPTACJĄ
NA CELE KULTURALNO-OŚWIATOWE
UL. HENRYKA SIENKIEWICZA 2, KORONOWO



dla Inwestora

Gmina Koronowo
Plac Zwycięstwa 1
86-010 Koronowo

PLAC ZABAW W PILAWIE
UL. LETNISKOWA DZ.1289/42 I 1289/43, PILAWA



dla inwestora

Miasto i Gmina Pilawa
al. Wyzwolenia 158
08-440 Pilawa

NAGRODA

MAGAZYNU „KRUSZYWA”

MODERNIZACJA WROCŁAWSKIEGO WĘZŁA WODNEGO
MODERNIZACJA I UDROŻNIENIE KANAŁU POWODZIOWEGO I STAREJ
ODRY OD DOLNEGO STANOWISKA JAZU PSIE POLE DO MOSTÓW
KOLEJOWYCH POZNAŃSKICH WE WROCŁAWIU



dla Wykonawcy

„Energopol-Szczecin SA”
ul. Św. Floriana 9/13
70-646 Szczecin

NAGRODA

OGÓLNOPOLSKIEGO DWUTYGODNIKA BUDOWLANEGO "PROFILE"

RENOWACJA ELEWACJI FRONTOWEJ WRAZ Z PROJEKTEM DOCIEPLENIA
ŚCIAN SZCZYTOWYCH I TYLNYCH ORAZ ROBOTAMI TOWARZYSZĄCYMI
UL. WAJDELOTY 14, GDAŃSK



dla Inwestora

Gdański Zarząd Nieruchomości
Komunalnych
Samorządowy Zakład Budżetowy
ul. Partyzantów 74
80-254 Gdańsk

NAGRODA

DWUTYGODNIKA LEŚNIKÓW I PRZYJACIÓŁ LASU „LAS POLSKI”

LEŚNICZÓWKA RYDZINY
RYDZINY 22, PABIANIC



dla Inwestora

Lasy Państwowe
Nadleśnictwo Kolumna
ul. Armii Krajowej 1c
98-100 Łask

NAGRODA

DWUMIESIĘCZNIKA „MÓJ ŻŁOBEK MOJE PRZEDSZKOLE”

BUDOWA PRZEDSZKOLA INTEGRACYJNEGO W GÓRZE KALWARII
UL. J. BEMA 1, GÓRA KALWARIA



dla Inwestora

Gmina Góra Kalwaria
ul. 3-go Maja 10
05-530 Góra Kalwaria

NAGRODA EUROPEJSKA

KONKURS "MODERNIZACJA ROKU" - WSPÓLNY PROJEKT EUROPY ŚRODKOWOSCHODNIEJ

PRZY WSPÓŁPRACY INSTYTUTU BELNIIS
NAUKOWO-BADAWCZEGO KRAJOWEGO UNITARNEGO
PRZEDSIĘBIORSTWA BUDOWNICTWA
PODLEGAJĄCEGO MINISTERSTWU ARCHITEKTURY
I BUDOWNICTWA REPUBLIKI BIAŁORUSI (INSTYTUT
BELNISS RUE), MIŃSK



ADAPTACJA I ROZBUDOWA POMIESZCZEŃ DAWNEJ FABRYKI PAKOWANIA
MIĘSA NA NOWOCZESNĄ FABRYKĘ PŁYT CEMENTOWO-WIÓROWYCH
(O WYDAJNOŚCI 60000M3 ROCZNIE) W KRICHEV



dla Inwestora, wykonawcy i projektanta

JSV „Belzarubezhstroy”
Republic of Belarus
Ignatenko

NOMINOWANI DO NAGRODY EUROPEJSKIEJ



MODERNIZACJA KAMIENICY PRZY ULICY
KOMSOMOLSKIEJ 6 W MIŃSKU



MODERNIZACJA KAMIENICY PRZY ULICY
ROMANOWSKIEJ SWOBODY 3 W MIŃSKU

wykonawca: ОАО «МИНСКИПРОМСТРОЙ»

(Stroitelnoje upravlenie Nr 20 (Biuro budowy) Sp. z o.o. „MINSKPROMSTROJ”, ul. Kabuszkina 34 - Mińsk

projektant: ОАО ИНСТИТУТ МИНСКГРАЖДАНПРОЕКТ
(OAO INSTITUT MINSKGRAZHDANPROJEK,
ul. Kollektornaja 20A, Mińsk)

projektant: БЕЛЖИЛПРОЕКТ ИНСТИТУТ РУП
Mińsk



PLEBISCYT MR2016

ZWYCIĘZCY W INTERNETOWYM GŁOSOWANIU
NA NAJBARDZIEJ POPULARNE MODERNIZACJE W POLSCE



KATEGORIA DROGI I OBIEKTY MOSTOWE

Przebudowa Alei Klonowicza w Sulmierzycach
w ciągu drogi wojewódzkiej nr 444 - Sulmierzyce



KATEGORIA OBIEKTY EDUKACJI

Budynek Archiwum Politechniki Wrocławskiej
ul. Czerwonego Krzyża 2 - Wrocław



KATEGORIA OBIEKTY GASTRONOMICZNE

Kompleks Bankietowo-Konferencyjny „Szyb Bończyk”
ul. ks. N. Bończyka 13 - Mysłowice



KATEGORIA OBIEKTY HOTELARSKO-TURYSTYCZNE

Modernizacja dawnego hotelu robotniczego na siedzibę
Centrum Promocji Leśnictwa "Lasy Bieszczadzkie"
- Muczne Lutowiska



KATEGORIA OBIEKTY HOTELARSKO-TURYSTYCZNE

Rewitalizacja Pensjonatu EDEN,
ul. Ks. A. Kordeckiego 4-6 - Sopot



KATEGORIA OBIEKTY KULTURY

Iluminacja budynku Opery Śląskiej - Bytom



KATEGORIA OBIEKTY MIESZKALNE

Tobacco Park - Rewitalizacja 7 budynków dawnej Fabryki
Wełnianej Karola Kretschmera i Łódzkiej Wytwórni
Papierosów, ul. Kopernika 62-68 - Łódź



KATEGORIA NOWE OBIEKTY W PRZESTRZENI URBANISTYCZNEJ

Budowa Przedszkola Integracyjnego - Góra Kalwaria





KATEGORIA OCHRONA ŚRODOWISKA

Wykorzystanie ścieku oczyszczonego do ogrzewania obiektów oczyszczalni ścieków - Dzigorzew Sieradz



KATEGORIA OBIEKTY PRZEMYSŁOWO – INŻYNIERYJNE

Modernizacja Instalacji Odsiarczania Spalin bloków nr 5 i 6 w Elektrowni Bełchatów



KATEGORIA SPORT I REKREACJA

Budowa Wodnego Placu Zabaw ul. 1 Maja - Będzin



KATEGORIA TERENY ZIELENI

Przebudowa deptaka osiedlowego z wykonaniem strefy rekreacyjnej w przy ul. Marsa 1-14 - Legnica



KATEGORIA TERENY ZIELENI

Przebudowa zieleni w Parku Miejskim im. F. Kachla w Bytomiu - Przebudowa Góry Miłości - Bytom



KATEGORIA TERENY ZIELENI

Zagospodarowanie skweru na pl. 1000-lecia Państwa Polskiego - Świdnica



KATEGORIA OBIEKTY UŻYTECZNOŚĆ PUBLICZNEJ

Leśniczówka Rydzyny - Łask



KATEGORIA OBIEKTY UŻYTECZNOŚĆ PUBLICZNEJ

Renowacja elewacji budynku Starostwa Powiatowego w Puławach przy Al. Królewskiej 19



KATEGORIA OBIEKTY ZABYTKOWE

Remont Bramy Nizinnej ul. Grodza Kamienna 5 Gdańsk



ONI DOTARLI DO FINAŁU



Będzin
Budowa Wodnego
Placu Zabaw
ul. 1 Maja



Bielsko-Biała
Przebudowa ścieżki rowerowej
wokół lotniska



Bielsko-Biała
Adaptacja zabytkowego budynku
na Przedszkole Terapeutyczne
Plac Opatrzności Bożej 14



Błonie
Remont elewacji oraz wymiana
pokrycia dachowego na budynku
mieszkalnym wielorodzinnym
przy ul. Warszawskiej 37



Bytom
Wykonanie iluminacji budynku
Opary Śląskiej w Bytomiu
ul. Moniuszki 21/23



Bytom
Przebudowa zieleni
w Parku Miejskim
im. F. Kachla w Bytomiu -
Przebudowa Góry Miłości



Darłowo
Cafe Pomerania
ul. Władysława IV 20



Dąbrowa Górnicza
Przebudowa
i rozbudowa budynku
administracyjnego,
u. Powstańców 13



Dąbrowa Górnicza
Adaptacja pomieszczeń
po Zespole Szkół Specjalnych Nr 5
na potrzeby Żłobka Miejskiego
ul. Mireckiego 28



Dzigorzew Sieradz
Wykorzystanie ścieku
oczyszczonego do ogrzewania
obiektów oczyszczalni
ścieków, Dzigorzew 77

ONI DOTARLI DO FINAŁU



Gaboń/Stary Sącz
Stacja uzdatniania wody
w miejscowości Gaboń
w gminie Stary Sącz



Gdańsk
Renowacja elewacji frontowej
wraz z projektem docieplenia
ścian szczytowych i tylnych
oraz robotami towarzyszącymi
ul. Wajdeloty 14



Gdańsk
Remont Bramy Nizinej
ul. Grodza Kamienna 5



Gliwice
Dobudowa i przebudowa budynków
mieszkalno-usługowych przy zbiegu
ulic Jana Pawła II i Mikołowskiej



Głogów
Modernizacja ciągu technologicznego
do wytopu miedzi zabudowanego
w KGHM Polska Miedź S.A.
w Oddziale Huta Miedzi Głogów,
ul. Żukowicka 1



Góra Kalwaria
Budowa Przedszkola
Integracyjnego w Górze Kalwarii
ul. J. Bema 1



Inowrocław
Dobudowanie Sali Kominkowej
ul. Przy Stawku 12



Józefów
Remont Elewacji Budynku "B"
Urzędu Miasta Józefowa
ul. Kard. Wyszyńskiego 1



Koronowo
Rekonstrukcja i przebudowa
budynku Synagogi w Koronowie
(prace konserwatorskie i roboty
budowlane) wraz z adaptacją
na cele kulturalno-oświatowe



Koronowo
Modernizacja i adaptacja budynku
gospodarczo-użytkowego
na Żłobek Samorządowy

ONI DOTARLI DO FINAŁU



Kraków

Budowa wybiegu dla pingwinów Humboldta z zapleczem technicznym wraz z instalacjami i infrastrukturą techniczną, ul. Kasy Oszczędności Miasta Krakowa 14

Kraków

Budynek „Pojnarówki” i zabytkowej Szklarni Uniwersytetu Rolniczego im. Hugona Kołłątaja w Krakowie al. Mickiewicza 21



Legnica

Rewitalizacja przestrzeni publicznej polegająca na przebudowie deptaka osiedlowego z wykonaniem strefy rekreacyjnej przy ul. Marsa 1-14

Lubań

Rewitalizacja budynku administracyjno – biurowego wraz z zagospodarowaniem terenu ul. Bankowa 8



Lubawka

Modernizacja obiektów lekkoatletycznych i boiska do piłki nożnej przy ul. Przyjaciół Żołnierza 6a

Łask

Leśniczówka Rydzyny Rydzyny 22



Łódź

Tobacco Park ul. Kopernika 62-68

Muczne Lutowiska

Modernizacja dawnego hotelu robotniczego na siedzibę Centrum Promocji Leśnictwa "Lasy Bieszczadzkie" Muczne 2



Mysłowice

Kompleks Bankietowo-Konferencyjny „Szyb Bończyk” ul. ks. N. Bończyka 13

Nowe Skalmierzyce

Modernizacja sali widowiskowej „Stare Kino”, ul. Mostowa 1



ONI DOTARLI DO FINAŁU



Nowy Targ
Budowa Nowotarskich
Kawiarenek – płyta rynku
Rynek 1



Pilawa
Plac zabaw
ul. Letniskowa
dz.1289/42
i 1289/43



Podkowa Leśna
Modernizacja oświetlenia
elektrycznego – wymiana 999 sztuk
opraw ulicznych



Puławy
Rewitalizacja budynków Starostwa
Powiatowego w Puławach
wraz z otoczeniem
przy Al. Królewskiej 19



Rogowiec/Belchatów
Modernizacja Instalacji Odsiarczania
Spalin bloków nr 5 i 6 w Elektrowni
Belchatów, ul. Energetyczna 7



Rzeszów
Modernizacja budynku zespołu
szkolno-przedszkolnego nr 6
wraz z otoczeniem,
ul. Krzyżanowskiego



Rzeszów
Rozbudowa al. Jana Pawła II
etap I



Sieradz
Budowa parkingu dla samochodów
osobowych wraz z przebudową
drogi dojazdowej, chodników
do budynków mieszkalnych
przy ul. Dąbrowszczaków 3
i Armii Krajowej 2A



Sieradz
Zagospodarowanie terenu
urządzeniami sportowo-rekreacyjnymi
oraz zabawowymi przy
ul. 11 Listopada 6, 11 Listopada 8,
Ignacego Paderewskiego 5



Smogorzów Wielki
Przebudowa ceglaneanego przepustu
sklepionego w km 3+405 drogi
powiatowej nr 1277D na odcinku
Smogorzów Wielki – Wińsko

ONI DOTARLI DO FINAŁU



Sopot
Rewitalizacja Pensjonatu EDEN,
ul. Ks. A. Kordeckiego 4-6



Sopot
Budynek mieszkalno-usługowy
ul. Parkowa 50



Stare Siołkowice/Popielów
Dostawa i montaż kompletnych
urządzeń siłowni zewnętrznych
dla sołectwa Stare Siołkowice
w gminie Popielów



Stary Sącz
Stacja uzdatniania wody
ul. Podegrodzka



Straszyn
Przebudowa i rozbudowa dawnego
dworca z przeznaczeniem
na gminny dom kultury,
ul. Dworcowa 6



Sulmierzycy
Przebudowa Alei Klonowicza
w Sulmierzycach w ciągu drogi
wojewódzkiej nr 444



Świdnica
Zagospodarowanie skweru
na pl. 1000-lecia Państwa Polskiego
pl. 1000-lecia



Świeradów Zdrój
Hotel Buczyński Medical & Spa W.
Buczyński Sp. J.
ul. Prusa 2



Tarnów
Instalacja termicznej hydrolizy
i fermentacji osadów ściekowych
na terenie oczyszczalni ścieków
ul. Czysta 14



Trzcianka
Rewitalizacja deptaku na ulicy
Kościuszki oraz przekształcenie
przylegającego placu w mini teatr,
ul. Kościuszki

ONI DOTARLI DO FINAŁU



Warszawa

Budynek mieszkalny wielorodzinny z parterem handlowo-usługowym przy ul. Okrzei 2



Warszawa

Rewitalizacja budynku mieszkalnego położonego w Warszawie przy ul. Kamionkowskiej 31



Warszawa

Budowa Warszawskiej Przestrzeni Technologicznej - Centrum Kreatywności, ul. Targowa 56



Warszawa

Wykonanie rewitalizacji wraz z przebudową Gmachu wraz z przebudową Gmachu Głównego Politechniki Warszawskiej - termomodernizacja obiektu Plac Politechniki 1



Wejherowo

Zadaszenie istniejącego sezonowego Lodowiska przy Zespole Szkół nr 3 ul. Nanicka 22



Wólka Kosowska

Rozbudowa i przebudowa mechaniczno-biologicznej Oczyszczalni Ścieków, ul. Nadrzeczna 47



Wrocław

Modernizacja Wrocławskiego Węzła Wodnego: Modernizacja i udrożnienie kanału powodziowego i starej Odry od dolnego stanowiska Jazu Psie Pole do mostów kolejowych poznańskich



Wrocław

Budynek Archiwum Politechniki Wrocławskiej ul. Czerwonego Krzyża 2



Wrocław

Zagospodarowanie podwórza - budowa placu zabaw dla dzieci młodszych na osiedlu przy ul. Pleszewskiej



Zborowские Gmina Ciasna

Remont i zmiana sposobu użytkowania na skansen budynku „Fabryki Fajek”, ul. Fabryczna 7



Zielona Góra
Adaptacja budynku
przy ul. Leopolda Okulickiego 41
na Centrum Działań Kreatywnych



BIAŁORUŚ Krichev
Adaptacja i rozbudowa pomieszczeń
dawnej fabryki pakowania mięsa
na nowoczesną fabrykę płyt
cementowo-wiórowych



BIAŁORUŚ Mińsk
Modernizacja kamienicy
przy ulicy Romanowskiej Swobody 3



BIAŁORUŚ Mińsk
Modernizacja kamienicy przy
ulicy Komsomolskiej 6

Gratulujemy wszystkim Finalistom

SKŁAD JURY KONKURSU

XXI edycji Ogólnopolskiego Konkursu „MODERNIZACJA ROKU 2016”

Przewodniczący Jury: prof. dr hab. inż. Adam Podhorecki

Honorowy Przewodniczący Jury: prof. dr hab. Lech Zimowski

Członkowie Jury:

mgr Zbigniew Bachman
mgr Teresa Jakutowicz
mgr inż. arch. Anna Pikuła
dr inż. Grzegorz Rzepecki
mgr inż. Zdzisław Siewiera
Elwira Stefanowska
dr hab. Andrzej Zieliński

W pracach Jury uczestniczyli również:

dr hab. inż. arch. Klaudiusz Fross - Politechnika Śląska
dr hab. inż. arch. Andrzej Gaczoł, prof. PK - Politechnika Krakowska
dr inż. Włodzimierz Grochal - Uniwersytet Technologiczno-Humanistyczny
w Radomiu
dr hab. inż. arch. Lucjan Kamionka - Politechnika Świętokrzyska
dr hab. inż. Maciej Major, prof. PCz - Politechnika Częstochowska
dr inż. arch. Maciej Płotkowiak - Zachodniopomorski Uniwersytet
Technologiczny w Szczecinie

Komisarz Konkursu: inż. Roman Pikuła

Dyrektor Biura: mgr Robert Plewiński



Wyciąg z regulaminu konkursu MODERNIZACJA ROKU 2017

1. Cel Konkursu.

Celem Konkursu jest wyłonienie i nagrodzenie realizacji przedsięwzięć budowlanych ukończonych w roku 2017 wyróżniających się szczególnymi walorami. Ideą Konkursu jest propagowanie i wspieranie działań dla ratowania obiektów i budowli dziedzictwa narodowego oraz promocja modernizacji, przebudowy i rozbudowy obiektów, urządzeń i nowych obiektów przestrzeni urbanistycznej dla uzyskania efektów użytkowych i estetycznych. Konkurs promuje: funkcjonalność modernizowanych i przebudowywanych budynków i budowli, nowoczesność technologii i rozwiązań projektowych, stosowanie nowej techniki, nowoczesnych efektywnych i bezpiecznych urządzeń, wysoką jakość wykonawstwa robót budowlanych i konserwatorskich, stosowanie nowych wysokiej jakości materiałów, wysokie efekty ekologiczne, a w przypadku obiektów zabytkowych dbałość o architekturę i ochronę dziedzictwa kulturowego, zachowanie pierwotnych walorów budowli i ochronę dóbr kultury współczesnej.

2. Przedmiot i zakres Konkursu.

Przez „Modernizację” rozumie się realizację samodzielnego przedsięwzięcia odtworzeniowo-modernizacyjnego zakończonego trwałym efektem użytkowym lub konserwatorskim.

W Konkursie wyróżnia się podstawowe kategorie budownictwa:

- 1 - obiekty mieszkalne,
- 2 - obiekty hotelarsko-turystyczne,
- 3 - obiekty przemysłowe i inżynieryjne,
- 4 - obiekty użyteczności publicznej,
- 5 - obiekty szkolnictwa,
- 6 - obiekty kultury, sportu, zdrowia i rekreacji,
- 7 - obiekty ochrony środowiska,
- 8 - obiekty zabytkowe,
- 9 - elewacje i termorenowacje,
- 10 - najciekawsze modernizacje i adaptacje wnętrz,
- 11 - rewitalizacja obszarów i zespołów urbanistycznych,
- 12 - drogi i obiekty mostowe
- 13 - obiekty sakralne
- 14 - nowe obiekty w przestrzeni urbanistycznej

Do Konkursu można zgłaszać obiekty i budynki, które oddano do użytku do końca I kwartału 2018 r.

Jury Konkursu upoważnione jest przez Komitet Organizacyjny do utworzenia, w razie takiej potrzeby, nowych kategorii konkursowych lub rozdzielenie już istniejących na osobne samodzielne kategorie. Decyzje taką Jury może podjąć także w trakcie wizytacji obiektów zgłoszonych do Konkursu. Ponadto Jury może wnioskować o nagrody specjalne.

3. Zasady uczestnictwa.

3.1 Prawo udziału w konkursie przysługuje każdemu z uczestników procesu modernizacji i inwestorowi, wykonawcy i projektantowi. Każdy z nich może zgłosić obiekt samodzielnie lub może to być zgłoszenie wspólne. Ponadto obiekt do Konkursu mogą zgłaszać deweloperzy oraz producenci materiałów budowlanych i instalacyjnych.

3.2 Zgłoszenia obiektu dokonuje się na wzorach określonych w zał. nr 1 i 2 do niniejszego regulaminu.

3.3 Zgłoszenie do Konkursu jest równoznaczne z zobowiązaniem do udostępnienia obiektu i dokumentacji wizytującemu jury.

4. Organizacja Konkursu.

4.1 Konkursem kieruje Komitet Organizacyjny powołany przez organizatorów. Siedzibą Komitetu Organizacyjnego jest:

**Biuro Konkursu „MODERNIZACJA ROKU”,
85-039 Bydgoszcz, ul. Hetmańska 38
tel. 52 323-07-17, fax: 52 322-67-70**

6. Kryteria oceny.

- 6.1 Poziom rozwiązań architektonicznych i urbanistycznych
- 6.2 Funkcjonalność modernizowanych i przebudowywanych obiektów i budowli
- 6.3 Poziom zachowania architektury budynków, budowli i innych elementów zabytkowych
- 6.4 Nowoczesność stosowanej technologii
- 6.5 Stosowanie nowej techniki w realizacji i w procesach technologicznych
- 6.6 Jakość stosowanych materiałów (trwałość, estetyka)
- 6.7 Poziom nowoczesności, efektywności procesów technologicznych
- 6.8 Uzyskane efekty ekologiczne

8. Zgłoszenie powinno zawierać.

- deklarację przystąpienia do Konkursu (wzór w załączniku nr 1),
- podstawowe dane charakteryzujące modernizację (wzór w załączniku nr 2),
- opis techniczny oraz zdjęcia obiektu z okresu przed i po modernizacji,

**Zgłoszenie należy przysłać na adres: Sekretariat Biura Organizacyjnego Konkursu
ul. Hetmańska 38, 85-039 BYDGOSZCZ z dopiskiem „MODERNIZACJA ROKU 2017” lub e-mail: biuro@modernizacjaroku.org.pl**

9. Termin zgłoszeń upływa dnia 28.02.2018 r.

10. Laureaci konkursu.

W konkursie przewiduje się trzy stopnie uznania:

I stopień oznacza otrzymanie Tytułu „Modernizacja Roku 2017”

Tytuł przyznaje się w każdej kategorii dla: inwestora, wykonawcy i autora projektu.

Zwycięzcy otrzymują statuetki „Modernizacji Roku”, dyplomy oraz bezpłatne promocje na łamach prasy.

II stopień oznacza przyznanie dyplomu wyróżnienia w każdej kategorii także dla wszystkich 3 uczestników procesu modernizacyjnego oraz bezpłatnej promocji na łamach prasy. Możliwe jest przyznanie do trzech nagród.

Nagroda Specjalna: oznacza przyznanie nagrody lub wyróżnienia przez poszczególnych organizatorów Konkursu, sponsorów, partnerów, partnerów medialnych, instytucji publicznych oraz Kapituły Konkursu. Przyznaje je również Jury konkursowe w porozumieniu ze sponsorem i patronem. Nagrody te mają charakter honorowy, rzeczowy lub finansowy. Wręczane są razem z nagrodami głównymi podczas uroczystego rozstrzygnięcia Konkursu.

11. Postanowienia ogólne.

Orzeczenia Jury Konkursowego są ostateczne i nie przysługują od nich odwołania.

Nad prawidłowym przebiegiem Konkursu czuwa Kapituła Konkursu „Modernizacja Roku”

Organizatorzy zastrzegają sobie prawo do nazwy i zasad przeprowadzania Konkursu „Modernizacja Roku”

Architektura przyjazna Klientom

Budynek administracyjny Dąbrowskich Wodociągów bez obaw można dziś nazwać strefą przyjazną interesantom. Po przebudowie, rozbudowie i termomodernizacji architektura budynku w niczym nie przypomina dawnego obiektu, który wymagał zmian w każdym aspekcie: funkcjonalnym, komfortu pracy, konstrukcyjnym, ekologicznym i estetycznym.

Dlatego zakres robót był bardzo szeroki. Obejmował, między innymi: roboty budowlane, instalacyjne i elektryczne, a także uzyskanie pozwolenia na użytkowanie i przekazanie wykonanego budynku do użytkowania.



Budynek ma trzy kondygnacje naziemne: parter – Biuro Obsługi Klienta, Punkt Informacyjny oraz pomieszczenia biurowe z zapleczem technicznym i socjalnym, I piętro oraz II piętro - pomieszczenia biurowe z zapleczem technicznym i socjalnym.

Przy utrzymaniu dotychczasowej funkcji budynku zmieniono układ części pomieszczeń na wszystkich kondygnacjach.



Rozbudowano budynek w kierunku zachodnim na szerokość traktu budynku, a uzyskaną powierzchnię przeznaczono na pomieszczenia techniczne, socjalne i biurowe. Przeniesiono wymiennikownię do rozbudowanej części w poziomie parteru z wejściem z zewnątrz. Główne ciągi komunikacyjne i wejścia do budynku zostały utrzymane. Zastosowano lepsze oświetlenie, stworzono pomieszczenia dla jadalni, bufetu, centra druku na każdym piętrze, powstały nowe salki konferencyjne. We wszystkich pomieszczeniach dostępne są systemy wentylacji i klimatyzacji. W ramach prac uporządkowano również teren bezpośrednio przy budynku: drogi, chodniki, place wewnętrzne, oświetlenie oraz zieleń.



Powierzchnia zabudowy zmodernizowanego obiektu wynosi 752,01 mkw., powierzchnia użytkowa 1183,85 mkw, kubatura budynku 8076,98 m³ szesc. Całość prac wykonano w ciągu 16 miesięcy. Budynek zaspokaja wszystkie potrzeby i spełnia standardy nowoczesnej firmy XXI wieku.

Instalacja termicznej hydrolizy i fermentacji osadów ściekowych z odzyskiem energii elektrycznej i ciepłej w procesie kogeneracji

Najlepsza w Polsce i jedna z czołowych na świecie

Tarnowskie Wodociągi Sp. z o.o. w lutym 2016 roku rozpoczęły budowę najnowocześniejszej w Polsce i jednej z 55-ciu na świecie instalacji termicznej hydrolizy i fermentacji osadów ściekowych z odzyskiem energii elektrycznej i ciepłej w procesie kogeneracji.



Nakładem 47,6 mln zł, w ciągu niespełna 14 miesięcy, wybudowano, uruchomiono i przekazano do użytkowania całość instalacji. Osiągnięte parametry pracy instalacji są znacznie lepsze od projektowanych. Dobowa produkcja biogazu na poziomie 9 000 m³, okresowo nawet do ponad 11 000 m³/d (projektowo 7 364 m³), wydajność instalacji 8 117 Mg s.m./rok (projektowo 7 700 Mg s.m./rok), redukcja suchej masy organicznej 62,6 proc. (projektowo 53 proc.).

Zastosowanie procesu termicznej hydrolizy osadów w technologii norweskiej firmy Cambi pozwoliło na uzyskanie o ok. 30 proc. większej ilości biogazu w stosunku do klasycznej fermentacji. Efektem procesu jest również znaczna redukcja ilości osadów ściekowych, a wytwarzane osady charakteryzują się znacznie lepszymi parametrami dla procesu odwadniania. Szacuje się, że w roku 2017 ilość osadów ściekowych powstających na oczyszczalni zostanie ograniczona o połowę w stosunku do poprzedniego roku.

Ogólna idea procesu termicznej hydrolizy polega na przetrzymaniu osadu w reaktorach ciśnieniowych pod ciśnieniem ok. 0,6 MPa w temperaturze ok. 165 st. C, a następnie gwałtownym jego rozprężeniu. Dzięki gwałtownemu spadkowi ciśnienia niszczone są struktury biologiczne komórek, a uwolniona w ten sposób materia organiczna jest bardziej dostępna dla bakterii odpowiedzialnych za produkcję biogazu w komorach fermentacyjnych. To skutkuje bardziej intensywnym procesem fermentacji, a w konsekwencji zwiększoną produkcją biogazu.

Energia elektryczna i ciepła jest wytwarzana jednocześnie w dwóch agregatach kogeneracyjnych o łącznej mocy elektrycznej 1 MW i mocy ciepłej 1,135 MW i wykorzystywana w 100 proc. na zapotrzebowanie własne oczyszczalni. Szacuje się, że z ok. 2,7 mln m³ biogazu powstałego w instalacji w ciągu roku wyprodukowanych zostanie ponad 7 GWh energii elektrycznej, co pozwoli na pokrycie ok. 70 proc. zapotrzebowania na energię dla całej oczyszczalni.

Energia ciepła oprócz tej odzyskiwanej z agregatów, będzie również wytwarzana z wykorzystania biogazu w kotle parowym do produkcji pary dla procesu termicznej hydrolizy. Ponadto odzysk energii ciepłej odbywa się także w innych urządzeniach i jest ona wykorzystana na potrzeby własne oczyszczalni (zasilanie wymienników ciepła w suszarni osadu, spiralnego wymiennika ciepła podgrzewającego osad w sytuacjach awaryjnych oraz zasilanie sieci ciepłej na cele socjalno-bytowe). Uzyskana ilość energii ciepłej pozwala na stuprocentowe pokrycie zapotrzebowania na energię dla całej oczyszczalni.

Wydajność instalacji została zaprojektowana w sposób umożliwiający rozwiązanie problemu osadów ściekowych w okolicznych oczyszczalniach aglomeracji tarnowskiej i subregionie tarnowskim. Pytania płynące do spółki są dowodem dużego zainteresowania współpracą w zakresie gospodarki osadowej. Dzięki współpracy z sąsiednimi gminami możliwe jest bowiem regionalne rozwiązanie problemu zagospodarowania osadów ściekowych. Obecnie trwają prace związane z przystosowaniem instalacji do odbioru osadów z zewnątrz.

Inwestycja kosztowała 47 606 010 zł netto i została w całości sfinansowana ze środków pochodzących z pożyczki z NFOŚiGW (38 392 000 zł) oraz z WFOŚiGW (9 214 010 zł).

Dzięki ogromnemu zaangażowaniu Generalnego Wykonawcy – Inżynierii Rzeszów S.A., przy udziale Projektanta – firmy BIPROWOD – WARSZAWA Sp. z o. o., oraz inwestora tj. firmy Tarnowskie Wodociągi Sp. z o. o., uruchomiono w Tarnowie najnowocześniejszą tego typu instalację w Polsce i jedną z nowocześniejszych na świecie. W roku 2017, kiedy oddano do użytku instalację w Tarnowie, podobne instalacje zostały również uruchomione w takich krajach jak Chiny (Pekin) czy Singapur.



- To tylko podkreśla fakt, że wcale nie musimy się wstydzić naszych rodzimych inwestycji - mówi Tadeusz Rzepecki, prezes zarządu Tarnowskich Wodociągów. - Wręcz przeciwnie, możemy być dumni, że jesteśmy na bieżąco ze światowymi trendami w zakresie technologii ochrony środowiska.

Przebudowa ścieżki rowerowej wokół lotniska w Bielsku-Białej

Nie tylko dla cyklistów

Bielsko-Biała, jako jedno z niewielu miast w Polsce, ma w granicach administracyjnych niezwykle atrakcyjne tereny rekreacyjne. Miasto posiada kolejkę gondolową na Szyndzielnię - jeden ze szczytów Beskidu Śląskiego oraz wiele kilometrów tras Ścieżki Enduro Trails Bielsko-Biała. U podnóża znajduje się przedwojenne lotnisko sportowe, które wraz z przyległymi terenami zielonymi jest ulubionym miejscem spacerów dla mieszkańców Bielska-Białej.



Inwestycja „Przebudowa i rozbudowa ścieżki rowerowej wokół lotniska w Bielsku-Białej” realizowana była w dwóch etapach. Pierwszy wykonany przez konsorcjum bielskich firm „Tomart” oraz „Wtórabet I”. Drugi, przez firmę „WIKOS” z Babc.

Roboty wykonano w oparciu o dokumentację projektową opracowaną przez przedsiębiorstwo „NORDA” z Bielska-Białej. W latach 2016-2016 zmodernizowano istniejący odcinek ścieżki rowerowej zlokalizowanej wzdłuż ulic Zwardońskiej i Lotniczej w Bielsku-Białej. Został on przebudowany od strony lotniska i dzięki jego poszerzeniu uzyskano tor dla rolkarzy zakończony pętlami do nawracania.

Kolejny etap rozbudowy dotyczył wydłużenia ciągów rowerowych i pieszych o ponad dwa kilometry. Zastosowano rozwiązanie techniczne trasy ścieżki rowerowej w formie zamkniętego owalu wokół lotniska. W efekcie uzyskano oświetloną pętlę ścieżki rowerowej wokół lotniska o łącznej długości 3040 m z równoległe przebiegającym wzdłuż niej chodnikiem, trzy place do odpoczynku, kilka miejsc postojowych, ławki, stojaki na rowery, wiaty. Ścieżka prowadzona przez tereny zielone wpisuje się w istniejące otoczenie i umożliwia uprawianie sportu i rekreacji w miejscu o wysokich wartościach krajobrazowych. Na południe roztacza się widok na pasmo Beskidu Śląskiego, od strony północnej na ogródki działkowe i Lasek Bathelta.

- Wokół lotniska udało nam się stworzyć bezpieczną oazę do uprawiania sportu oddaloną od ciągów komunikacji miejskiej gdzie mogą wzajemnie współistnieć uprawiający sporty: lotnictwo, cykliści rolkarze i piesi - podsumowuje Wojciech Waluś, dyrektor Miejskiego Zarządu Dróg w Bielsku-Białej. - Ścieżka prowadzona przez tereny zielone wpisuje się w istniejące otoczenie i umożliwia uprawianie sportu i rekreacji w miejscu o wysokich wartościach krajobrazowych.



Hotel Buczyński Medical&SPA - miejsce dla wymagających

Dla relaksu, urody i biznesu

W malowniczo położonej miejscowości Świeradów-Zdrój, w otoczeniu urzekającej przyrody oraz obfitujących w źródła wód leczniczych Gór Izerskich, w 2016 roku otworzony został Hotel Buczyński Medical&SPA o czterogwiazdkowym standardzie.



Świeradów – Zdrój jest położony w województwie dolnośląskim, góruje nad nim Stóg Izerski, czyli szczyt, po którym przebiega nowoczesna kolej gondolowa. Obiekt jest siostrzanym hotelem Park Hotelu, czyli zespołu zaadoptowanych budynków funkcjonujących jako hotel od blisko 20 lat. Hotel Buczyński to 96 pokoi oraz 1000 mkw. strefy Medical&SPA. Hotelowa baza zabiegowa oferuje szeroki wachlarz profesjonalnych zabiegów kuracyjnych, pomagających w schorzeniach zdrowotnych, aparatu ruchu, bólach pourazowych, a także wyjątkową ofertę zabiegów Ayurvedyjskich, masaży tajskich, balijskich oraz zabiegów na twarz użyciem kosmetyków marki Bioline. Zabiegi przywracają skórze blask i jędrność, a różnego rodzaju relaksacyjne masaże np. Ayurveda sprawiają, że wymagający goście poczuć przyływ sił i energii.

Do dyspozycji gości oddany jest duży basen z widokiem na wyciąg orczykowy - BambinoSki. Hotel dysponuje dużą salą restauracyjną, gdzie Szef Kuchni stara się rozpieszczyć gości wykwintnymi daniami oraz barem, gdzie serwowane są wyszukanane koktajle oraz drinki. Z myślą o wymagających gościach hotel oferuje ciekawe oferty pobytowe. W obiekcie znajduje się również zaplecze konferencyjne. Sala konferencyjna dla 84 osób wyposażona jest w nowoczesny sprzęt audiowizualny, klimatyzację, tablicę flipchart oraz wszystkie materiały niezbędne do szkoleń.

Obiekt dysponuje również strefą relaksu i Wellness. Basen z ozonowaną wodą, sauna sucha i parowa oraz zewnętrzne i wewnętrzne jacuzzi z pewnością zapewnią gościom obiektu chwilę zasłużonego relaksu oraz umilą pobyt. Dla tych preferu-

jących aktywny wypoczynek Hotel zapewnia dostęp do siłowni wyposażonej w nowoczesny sprzęt sportowy połączonej z salą ćwiczeń indywidualnych.

Położenie hotelu jest korzystne zarówno dla gości ceniących sobie ciszę i spokój jak i dla tych, którzy chcieliby być bliżej centrum. Obiekt znajduje się w odległości około 50 m od Domu Zdrojowego oraz Deptaku Miejskiego, aczkolwiek jego położenie z dala od głównej ulicy zapewnia harmonijny wypoczynek niezakłócony odgłosami miasta. Hotel znajduje się również około kilometra od miejsca, w którym rozpoczyna się większość pieszych szlaków turystycznych, co jest dużym udogodnieniem dla aktywnych turystów. Dla tej grupy gości hotel oferuje również możliwość nieodpłatnego wypożyczenia kijów do NordicWalking, zniżki i rabaty na wypożyczenie sprzętu sportowego oraz możliwość zakupu biletów do pobliskich atrakcji.



Oferta Hotelu Buczyński Medical&SPA jest bardzo zróżnicowana, co zapewnia możliwość wyboru świadczonych usług odpowiednich dla poszczególnych klientów. Dla tych nieco bardziej wymagających gości obiekt przewiduje możliwość stworzenia oferty specjalnie dopasowanej do ich wymagań oraz oczekiwań.



HOTEL BUCZYŃSKI
MEDICAL & SPA

W. BUCZYŃSKI SP. J.

Hotel Buczyński Medical&Spa W. Buczyński Sp.J
ul. Prusa 2, 59-850 Świeradów Zdrój
tel. 75 78 11 900, repcja@hotelbuczynski.pl
www.hotelbuczynski.pl

Inwestycja, która staje się wizytówką warszawskiej Pragi

Port i Latarnia

Warszawska Praga na naszych oczach zmienia się w najciekawsze miejsce nie tylko na kulturalnej mapie stolicy. Udaną zmianą wizerunku tej części miasta w przyjazną, nowoczesną i pełną atrakcji dzielnicę o niepowtarzalnym klimacie nie przeoczył rynek nieruchomości. To tu powstają jedne z ciekawszych w mieście inwestycje mieszkaniowe.

Praga od zawsze miała swój wyjątkowy klimat, dlatego też zadbane o to, by Port Praski nawiązywał do typowej dla okolicy śródmiejskiej zabudowy.

Mieszkania Portu Praskiego, poza wysokim standardem, mogą pochwalić się pięknym widokiem na panoramę Warszawy.

Port Praski to wyjątkowa inwestycja, która łączy tradycję z nowoczesnością. Jest to nowe centrum stolicy tworzące nową tkankę miejską. Port Praski jako „miasto w mieście” nawiązuje do starych europejskich tradycji.

Port Praski to jedna z największych inwestycji w Polsce i w Europie, to wielofunkcyjne „miasto nowej generacji”, składa się z czterech dzielnic: mieszkalna Stara Praga, luksusowe Doki z mariną, biznesowo-handlowe City oraz Park Mediów.

Miejska zabudowa Portu Praskiego wyróżnia się unikalną lokalizacją w ścisłym Centrum Warszawy.

W ramach inwestycji Port Praski oddano już do użytku budynki: PORT, LATARNIA, SIERAKOWSKIEGO 5 i KROWIA 6, które reprezentują wysoki standard mieszkań i lokali usługowych. Dzięki najlepszym architektom, każdy budynek ma niepowtarzalny wygląd.



APA Wojciechowski (A. Kamiński)

Pośród inwestycji oddanych do użytku na szczególną uwagę zasługuje zgłoszony do Konkursu Modernizacja Roku wielorodzinny budynek mieszkalny z handlowo-usługowym partem przy ul. Okrzei 2. Założeniem projektu o nazwie "Port i Latarnia" było ożywienie terenu Portu Praskiego, by sam Port stał się wizytówką Pragi. Miejschem spotkań mieszkańców Warszawy, do czego zachęcałyby lokale usługowe na partach budynków, atrakcyjnie położone tuż nad kanałem starożytnego Portu Praskiego. Dzięki wkomponowaniu budynku w otaczający teren ulicy Okrzei i Pomnika Kościuszkowców udało się stworzyć reprezentacyjną wewnętrzną przestrzeń z funkcją wypoczynkową. Dziedziniec wyposażono w ławki, siedziska i taras doskonale współgrające z ciągiem pieszym i roślinnością. Całość wieńczy wyjątkowe oświetlenie podkreślające atuty miejsca i zapewniające bezpieczeństwo.



JEMS Architekci

Na szczególną uwagę zasługuje stolarka okienna o wysokich parametrach zarówno akustycznych, jak i termicznych. W budynku Port zostały zamontowane okna z egzotycznego drewna, natomiast w budynku Latarnia zastosowano okna aluminiowe z nakładkami z drewna dębowego. Na budynku Latarnia znajdują się szklane wykusze oraz szklane żaluzje.

Wyjątkowy charakter budynku przy ulicy Okrzei 2 podkreśla jego elewacja łącząca nowoczesną architekturę z tradycyjnymi materiałami. Elewacja w poziomie parteru budynku Port oraz w całości na budynku Latarnia została wykonana ze szlachetnych płytek klinkierowych w kolorze brązu. Na budynku Port, powyżej parteru, wykonano elewację wentylowaną z jasnoszarego piaskowca, uzupełnionego rusztem aluminiowym malowanym na biało. Dopełnieniem są płyty fasadowe TRESPA imitujące drewno oraz szklane balustrady. Elewacje dzięki rozbiciu formy i zastosowanym materiałom (szkło, kamień, płytki klinkierowe, płyty TRESPA), powoduje poczucie podziału budynku na bryły harmonijnie połączone w całość.



Marc-Olivier Giguère

Budynek składa się z dwóch wydzielonych funkcjonalnie brył – *Latarni* i *Portu*, posiada osiem kondygnacji nadziemnych i jedną kondygnację podziemną. *Latarnia* to punktowiec o rzucie zbliżonym do kwadratu, w którym znajduje się 20 wyjątkowych apartamentów z widokiem na Śródmieście. *Port* to 74 lokale, a jego rzut przypomina literę L. Te dwie części budynku umiejscowione są na wspólnej podstawie, na którą składają się garaż oraz lokale usługowe.

Modernizacja i udrożnienie Kanału Powodziowego i Starej Odry od dolnego jazu Psie Pole do mostów kolejowych Poznańskich we Wrocławiu

Teraz miasto jest bezpieczne

Połowa lipca 1997 r. Wakacje nie zaczęły się dobrze. W stolicy Dolnego Śląska zanotowano wówczas największe straty. Pod wodą znalazły się dzielnice Kozanów, Rakowiec, Szczepin a także śródmieście. Szacuje się, że straty spowodowane powodzią w Polsce południowej wyniosły 3,5 mld zł. Zginęły 56 osoby.



By więcej do takich tragedii nie dochodziło we Wrocławiu wykonano potężną inwestycję, której celem była modernizacja i udrożnienie Kanału Powodziowego oraz Starej Odry. Wykonanie zadania powierzono spółce Energopol-Szczecin S.A.

- *Po modernizacji, jakiej dokonaliśmy, Wrocław jest bezpieczny. - przekonuje Jerzy Geniusz, dyrektor przygotowania i realizacji produkcji Energopol-Szczecin S.A. i dyrektor kontraktu na budowie we Wrocławiu.*

Inwestycja obejmowała udrożnienie ponad 5-kilometrowego Kanału Powodziowego od jazu Bartoszowice aż do ujścia do Starej Odry oraz udrożnienie i poszerzenie ponad 4-kilometrowego koryta samej Starej Odry od jazu Psie Pole do kolejowych mostów Poznańskich wraz z modernizacją Śluzy Różanka, modernizacją i rozbudową jazu Różanka, wybudowaniem przepławek dla ryb przy jazach Psie Pole, Szczytniki i Różanka.

Był to największy plac budowy w sercu jednego z największych polskich miast. Na odcinku od dolnego stanowiska jazu Bartoszowice do ujścia do Starej Odry m.in. udrożniony został Kanał Powodziowy, zabezpieczono jego dno, wykonano nowe skarpy brzegowe ubezpieczone narzutem kamiennym, przebudowany został próg pod mostami Jagiellońskimi wraz z remontem przyczółków oraz wykonano naprawę – remont przyczółków i filarów mostu Chrobrego, rozbudowano wał rozdzielczy pomiędzy kanałami Powodziowym i Żeglugowym. Na Starej Odrze pomiędzy jazem Psie Pole i mostami kolejowymi Poznańskimi poszerzone i pogłębione zostało koryto rzeki (wydobyto i przetransportowano ponad 1,1 mln m sześć.

gruntu), udrożnione zostały awanporty dolny i górny śluzy Różanka. Wybudowano i umocniono narzutem kamiennym około 7 km skarp brzegowych, przebudowano filary pięciu mostów na Starej Odrze. Rozbudowano wał rozdzielczy pomiędzy Kanałem Miejskim i Starą Odrą, na koronie którego powstały chodniki i ścieżki rowerowe. Kompleksowo przebudowano i rozbudowano o dodatkowe przęsło jazu Różanka, wyremontowano śluzę pociągową Różanka. Wybudowano przepławki przy jazach Różanka, Szczytniki i Psie Pole, które wyposażono min. w urządzenia umożliwiające monitoring ryb pod względem ilościowym i gatunkowym.

Na obszarze 100 ha na cele przeciwpowodziowe zostało utworzone i obsługiwane przez Energopol - Szczecin SA pole odkładu mas ziemnych, które uzyskane zostały podczas wykonywania prac na wszystkich kontraktach związanych z Wrocławskim Węzłem Wodnym, prowadzonych przez RZGW Wrocław. Z przetransportowanych mas ziemnych uformowano nasypy, urobek zahumusowano, a na powierzchni wykonano hydroobsiew. W celu wykonania tej operacji wybudowano tymczasowo system taśmociągów by nie ingerować w obszary przyrodniczo chronione.



Prace były prowadzone przy zachowaniu jak najmniejszej uciążliwości dla mieszkańców Wrocławia, a jednocześnie z pełnym poszanowaniem i ochroną środowiska naturalnego.

Wykonawca Energopol-Szczecin S.A. to firma z 70-letnim doświadczeniem m.in. w dziedzinie inżynierii hydrotechnicznej. Budowała porty w Szczecinie, Świnoujściu i Trójmieście. Modernizowała tor wodny Szczecin-Świnoujście, wykonała zabezpieczenie brzegów morskich na środkowym wybrzeżu Bałtyku. Energopol-Szczecin S.A. obecnie buduje najważniejsze drogi krajowe na obszarze całej Polski. Jest wykonawcą dużych obiektów kubaturowych. Firma posiada najnowocześniejszy park maszynowy i bogate doświadczenie w palowaniu terenów pod budowę obiektów. Ma własne biuro projektowe.



Związek Powiatów Polskich stałym partnerem Konkursu „Modernizacja Roku”



Ludwik Węgrzyn - prezes Zarządu ZPP, starosta bocheński

Od wielu lat Związek Powiatów Polskich promuje ciekawe inicjatywy w zakresie modernizacji, przebudowy, adaptacji czy remontu budynków. Realizuje to m.in. poprzez wspieranie Ogólnopolskiego Konkursu „Modernizacja Roku”.

18 lat temu, kiedy reaktywowano powiaty, powstała także potrzeba ich zrzeszenia na szczeblu ogólnopolskim. Była to jedyna droga do rozwoju idei samorządu terytorialnego, integrowania i obrony wspólnych interesów, kształtowania wspólnej polityki, wspierania inicjatyw na rzecz rozwoju i promocji, wymiany wzajemnych doświadczeń, a także upowszechniania modelowych rozwiązań w zakresie rozwoju i zarządzania.

Od samego początku

Związek od samego początku działał z myślą i na rzecz jednostek samorządu terytorialnego. Dzięki swojej powszechności i zaangażowaniu stał się jedną z najbardziej rozpoznawalnych korporacji samorządowych. Przedstawiciele i eksperci Związku stali się stałymi, aktywnymi uczestnikami procesu legislacyjnego. Biorąc udział m.in. w posiedzeniach Sejmu i Senatu, czy też przedstawiając opinie do aktów prawnych omawianych na posiedzeniach plenarnych i zespołach Komisji Wspólnej Rządu i Samorządu Terytorialnego. Ponadto biorą oni udział w spotkaniach organizowanych w ministerstwach, reprezentując Związek na różnego rodzaju konwentach, sympozjach, czy konferencjach. Prowadzą szkolenia, warsztaty tematyczne, udzielają porad, a także przygotowują poradniki. Związek reprezentowany jest także poza granicami Polski. Ma swoich przedstawicieli w Europejskim Komitecie Regionów, Radzie Gmin i Regionów Europy, Kongresie Władz Lokalnych

i Regionalnych Europy, a także Europejskiej Konfederacji Władz Lokalnych Szczebla Pośredniego. Ponadto współpracuje z sąsiadującym Związkiem Powiatów Niemieckich.

Bez pieniędzy ani rusz

Ważne miejsce w działalności Związku Powiatów Polskich zajmują kwestie dotyczące działań na rzecz wzmocnienia finansowego samorządów. Z racji mnogości zadań, które powiaty realizują, potrzeb jest wiele. Dlatego tam, gdzie jest taka możliwość, ZPP zabiega o zwiększenie puli środków niezbędnych do wykonywania obowiązków. Związek informuje o naborach, podpowiada kto i jak może się o nie ubiegać. Potrzeby powiatów to swoisty „worek bez dna”. Powiaty prowadzą szpitale, szkoły ponadpodstawowe, dbają o drogi, itd. Aby były nowoczesne i bezpieczne wymagają stałego inwestowania. Gros z nich powstaje od nowa. Wszystkie te inwestycje muszą służyć mieszkańcom na odpowiednim poziomie.

Dobre praktyki to podstawa

Powiaty realizując różne inwestycje starają się zrealizować je jak najlepiej. Samorządom udaje się wykonać je naprawdę ciekawie i innowacyjnie. Warto je więc pokazywać. Tak tworzą się dobre praktyki. Dlatego Związek Powiatów Polskich corocznie organizuje Ogólnopolski Ranking Gmin i Powiatów, gdzie ocenia m.in. działania proinwestycyjne i prorozwojowe; rozwiązania poprawiające jakość obsługi mieszkańca oraz funkcjonowania jednostek samorządu terytorialnego. Z podobnych powodów ZPP wspiera Ogólnopolski Konkurs „Modernizacja Roku”.

- Bycie przykładem, który znajduje naśladowców, to chyba największy sukces dla każdego dobrego gospodarza. To właśnie jest zachęta, która motywuje też zwycięzcę do dalszych starań w doskonaleniu – tłumaczy Ludwik Węgrzyn, prezes Zarządu ZPP, starosta bocheński. - Dlatego też zachęcam wszystkich samorządowców, aby chwalili się swoimi osiągnięciami w dziedzinie modernizacji obiektów – m.in. biorąc udział w Konkursie „Modernizacja Roku”, który odbywa się przy kooperacji ze Związkiem Powiatów Polskich. – dodaje.

Działania warte naśladowania są dodatkowo promowane na łamach wydawanego przez ZPP internetowego Dziennika Warto Wiedzieć (www.wartowiedziec.pl). To tam na bieżąco opisywane są dobre praktyki realizowane przez samorządy.

Modernizacja Krakowskiego ZOO

Kolejny Etap - PINGWINIARNIA

W ramach modernizacji Krakowskiego Ogrodu Zoologicznego – procesu, który prowadzony jest już od dziesięciu lat, zaplanowano budowę nowoczesnego obiektu dla pingwinów, która rozpoczęła się w sierpniu 2015 roku.



Budowę zakończono w połowie maja 2016 roku. Po ustaleniu wszystkich parametrów wody otwarcie odbyło się 9 czerwca 2016 roku. Pingwiniarnię wybudowano w miejscu, w którym dawniej znajdowała się ekspozycja borsuków. Przygotowując założenia do projektu postanowiono stworzyć możliwie najbardziej naturalną ekspozycję. Stąd powstała koncepcja aby teren zamieszkały przez pingwiny był jak gdyby fragmentem klifu peruwiańskiego. Peruwiańskiego - bowiem w planach założono ekspozycję pingwinów Humboldta zamieszkujących głównie wybrzeże Peru i Chile, w rejonie oddziaływania zimnego prądu morskiego, zwanego Prądem Humboldta.

W Krakowskim Ogrodzie Zoologicznym pingwiny Humboldta zasiedlają kamienistą plażę, basen i sztuczne skały, w których znajdują się szczeliny i wnęki. Służą one ptakom jako miejsca budowy gniazd. Podwodna ekspozycja umożliwia podglądanie pingwinów w czasie nurkowania, a taras widokowy, który znajduje się powyżej poziomu alei pozwala na obserwację z nietypowej perspektywy. W części nie przeznaczony do zwiedzania znajduje się kuchnia, w której przygotowana jest karma oraz dwa pomieszczenia kwarantanny, służące do oddzielania ptaków.

Co dwie godziny następuje całkowita wymiana wody w basenie. Instalacja utrzymująca jakość wody na odpowiednim poziomie składa się z filtra przedwstępnego, który wychwytywa liście, gałązki i inne większe zanieczyszczenia, dwóch filtrów kolumnowych, wypełnionych piaskiem i antracytem, gdzie odbywa się zasadnicza filtracja oraz generatora ozonu i zbiornika reakcji, w którym odbywa się odkażanie

wody. Proces ten wspomagany jest przez lampy emitujące promieniowanie ultrafioletowe. Cały proces odbywa się automatycznie. W zależności od wyników pomiarów dozowane są preparaty utrzymujące parametry jakości wody na optymalnym poziomie: regulator pH, antygłon, koagulant pozwalający na łączenie się zanieczyszczeń w większe cząstki, które mogą osadzić się na filtrach.

Pierwsza grupa pingwinów Humboldta, licząca 10 osobników przyjechała do Krakowskiego Ogrodu Zoologicznego w dniu 31 maja 2016 roku z niemieckiego ogrodu w Halle. Drugie stado, także liczące 10 ptaków sprowadziliśmy 3 czerwca 2016 roku z węgierskiego ogrodu w Sóstó.

Według IUCN Red List (Czerwona Lista Gatunków Zagrożonych Międzynarodowej Unii Ochrony Przyrody) pingwin Humboldta jest gatunkiem zaliczonym do kategorii VU – narażony na wyginięcie, znajduje się na I załączniku Konwencji Waszyngtońskiej. Liczebność tych ptaków w naturze zmniejsza się. Zagroza im działalność człowieka – odłów, pozyskiwanie jaj i guana oraz związane z tym niepokojenie ptaków.



Pingwiniarnia cieszy się wielkim zainteresowaniem zwiedzających. Dwukrotnie w ciągu dnia odbywają się pokazy karmienia tych ptaków, które gromadzą liczną publiczność. Stały się ulubionym gatunkiem dla zwiedzających i to nie tylko dzieci i młodzieży ale i dorosłych. W ogrodach zoologicznych Polski tylko krakowskie Zoo eksponuje ten gatunek.

Parametry techniczne obiektu:

- kubatura basenu: 166,20 m³
- powierzchnia basenu: 98 m²
- głębokość basenu: 1,7m
- powierzchnia zabudowy całej inwestycji: 335,20 m²
- powierzchnia wybiegu dla ptaków: 213,90 m²
- powierzchnia pomieszczenia kwarantanny: 15,30 m²

Rozwój z myślą o kuracjuszach to najlepsza ocena naszej pozycji na rynku usług sanatoryjnych

To miejsce dodaje siłą

Sanatorium Uzdrawiskowe „Przy Tężni” im. dr Józefa Krzywińskiego w Inowrocławiu istnieje od 1947 roku. Dziś to fantastyczne, nowoczesne miejsce dla kuracjuszy.



Sanatorium usytuowane jest w samym centrum pięknego, ponad stuletniego Parku Solankowego, dzięki czemu z okien roztacza się cudowny widok na Tężnię Solankową. Przed wprowadzeniem reformy samorządowej sanatorium podlegało pod ministra transportu i nosiło nazwę Kolejowe Sanatorium Uzdrawiskowe. Po przejęciu przez Samorząd Województwa Kujawsko-Pomorskiego nastąpiła zmiana nazwy z Kolejowego na Sanatorium Uzdrawiskowe „Przy Tężni” im. dr Józefa Krzywińskiego w Inowrocławiu s.p.z.o.o. Kolejnym krokiem było wdrożenie intensywnych procesów modernizacyjnych i inwestycyjnych. W efekcie powstały nowe obiekty: Willa Solinka, Pijalnia Wód Mineralnych, Ogród zimowy, Segment mieszkalny na 120 miejsc, Nadbudowa segmentu B z tarasem widokowym i Sala kominkowa.



Sala kominkowa oddana w 2016 r. jest częścią kawiarni i pijalni wód mineralnej. Jest miejscem integracji. Odbývają się w niej kameralne imprezy kulturalno-oświatowe, koncerty skrzypcowe, wystawy fotograficzne, wernisaże malarskie artystów plastyków, spotkania autorskie z poetami i podróżnikami. Sala została zaprojektowana także z myślą

o niepełnosprawnych, zwłaszcza poruszających się na wózkach. Sala kominkowa pełni też funkcję spacerową - tutaj mogą przebywać kuracjusze podczas krenoterapii, czyli picia wód leczniczych.

Obecnie Sanatorium dysponuje 490 miejscami noclegowymi, w pokojach jedno i dwu osobowych przystosowanych dla osób mniej sprawnych ruchowo.

Sanatorium świadczy usługi zdrowotno - sanatoryjne dla kuracjuszy z całej Polski. Przyjmuje też gości zagranicznych. Nowoczesna i doskonale wyposażona baza zabiegowa sprawia, że zakres świadczonych usług dalece wybiega ponad standardowe. Zarówno baza zabiegowa jak i żywieniowa w całości znajdują się w połączonych ze sobą obiektach. To dodatkowy komfort pobytu.



W Zakładzie Rehabilitacji Leczniczej wykonywane są zabiegi, które przynoszą oczekiwane rezultaty i sprawiają, że kuracjusze wyjeżdżają w pełni sił i energii. Baza zabiegowa oferuje około 100 specjalistycznych zabiegów leczniczych z zakresu fizykoterapii (m.in. laser, ultradźwięki, ekostymulacje) hydroterapii (basen leczniczy z wodą mineralną, różnego rodzaju kąpiele), kinezyterapii (gimnastyka, ćwiczenia w obciążeniu, Nordic Walking), peloidoterapii (borowina, fango), inhalacji (grota solna, inhalacje indywidualne). Zapewnione są także masaże i terapia manualna. Ostatnio uruchomiono kriokomorę, która cieszy się ogromnym powodzeniem i jest jedną ze skuteczniejszych form wykorzystywana do leczenia schorzeń związanych z narządem ruchu jak i układem immunologicznym.

- Nasza działalność ukierunkowana jest na leczenie sanatoryjne i rehabilitację w schorzeniach narządu ruchu, krążenia układu oddechowego jak również chorób reumatycznych, ortopedyczno-urazowych - mówi Adam Skowroński, dyrektor sanatorium. - Pracownicy Sanatorium Uzdrawiskowego „Przy Tężni” w Inowrocławiu kierują się zasadą „rozwój z myślą o kuracjuszach to najlepsza ocena naszej pozycji na rynku usług sanatoryjnych”. Ta zasada jest kontynuowana poprzez kolejne inwestycje realizowane w 2017 roku tj. rozbudowę stołówki, budowę nowego basenu rehabilitacyjnego wraz z przestrzenną kolejną salą integracyjną oraz przebudowę istniejącego basenu.

Wokół Sanatorium Uzdrowiskowego „Przy Tężni” w Inowrocławiu kilka lat temu zawiązała się grupa, która podjęła inicjatywę reaktywacji zalanej ponad dwadzieścia lat temu kopalni soli. Jeśli plan się powiedzie, region będzie miał atrakcję turystyczną na skalę światową.

Będzie konkurencja dla Wieliczki



ROZMOWA

Adam Skowroński,
dyrektor Sanatorium
Uzdrowiskowego
„Przy Tężni”

Jak ważna dla regionu jest kopalnia w sensie historycznym i turystycznym?

Wnętrze Inowrocławskiej Kopalni soli to najpiękniejszy obraz, jaki dała nam przyroda. To coś niepowtarzalnego, urzekającego różnorodnością barw i kształtów. W całym przekroju solnym spotkały się osady pochodzące z okresu perńskiego. Są to sole o różnych kolorach - czerwonym, różowym, pomarańczowym, niebiesko-fioletowe hality, białe i cytrynowe karnality i sole bezbarwne. Niedługo na powierzchni znajdowały się szyby, które stanowiły o istnieniu kopalni soli. Badania archeologiczne pozwalają przypuszczać, że początki osadnictwa w rejonie Inowrocławia należy wiązać z pozyskaniem solanki już w pierwszych wiekach naszej ery. Miasto Inowrocław przeżyło swój drugi okres świetności u schyłku XIX wieku. Wcześniej w okresie, gdy Inowrocław był stolicą samodzielnego Księstwa Kujawskiego, wybudowano warzelnię i kopalnię soli wykorzystując naturalne bogactwo w postaci wysadu solnego. Grzechem byłoby nie wykorzystać takiego potencjału historycznego i turystycznego.



Jakie korzyści miałyby region, gdyby udało się odratować kopalnię?

Dla całego regionu kujawsko-pomorskiego inowrocławska kopalnia soli byłaby produktem turystyczno-uzdrowiskowym na skalę europejską. A biorąc pod uwagę jej niepowtarzalne piękno, jestem przekonany, że na skalę światową. Każdy turysta, który odwiedził Bydgoszcz czy Toruń mógłby odwiedzić

inowrocławską kopalnię soli. Wieliczkę corocznie zwiedza grubo ponad milion turystów i liczba ta co roku się powiększa. Kopalnia soli w Kłodawie, która jest cały czas w eksploatacji, pomimo zagrożeń gazowych, odwiedza rocznie w wyznaczonych dniach tygodnia i w określonych godzinach ponad 35 tysięcy turystów. Porównanie inowrocławskiego wysadu z pokładem soli w Wieliczce przemawia zdecydowanie na korzyść Inowrocławia.

Jakie prace są konieczne do wykonania, by można było zacząć zwiedzać korytarze kopalni?

Podstawowe nakłady, które należałoby ponieść w procesie rewitalizacji związane są z użyciem tzw. ługów posadowych i zalania wodą poprodukcyjną z zakładów sodowych zamiast nasyconej solanki. To wynika z zatwierdzonej dokumentacji. Sama rewitalizacja łącznie z przygotowaniem około pięciokilometrowej trasy turystycznej to nakłady około 250 mln zł. Jednak warto je ponieść. Rewitalizacja zapewniłaby rozwój bazy hotelarsko-gastronomicznej, podniosłaby atrakcyjność miasta, zapewniłaby rozwój uzdrowiskowej bazy leczniczej, dałoby miejsca pracy w rejonie, gdzie obecnie występuje duże bezrobocie.



Co już udało się osiągnąć grupie inicjatywnej?

Mamy inną świadomość co do przeprowadzonego procesu likwidacji kopalni. Inna jest ocena wykorzystania postępu technologicznego, który można zastosować w użytkowaniu kopalni po rewitalizacji, jak chociażby wykorzystanie ciepła z wnętrza kopalni do celów grzewczych miasta.

Jest choćby przybliżony termin wpuszczenia do kopalni pierwszych zwiedzających?

Trudno powiedzieć. To od zaangażowania osób mających wpływ na podejmowane decyzje z wykorzystaniem potencjału finansowego wynikającego z przynależności naszego pięknego kraju do Unii Europejskiej zależeć będzie, jak szybko pierwsi turyści i kuracjusze zjadą do wnętrza zrewitalizowanej kopalni. O tym, że zjadą jestem przekonany.

ZGIUK LUBAŃ - KOMPLEKSOWE USŁUGI NA NAJWYŻSZYM POZIOMIE

Zakład Gospodarki i Usług Komunalnych Sp. z o.o. w Lubaniu jest Spółką komunalną świadcząca usługi w zakresie zbiórki, transportu i zagospodarowania odpadów komunalnych (w tym odzysku surowców wtórnych, odpadów biodegradowalnych, komponowania paliwa RDF) oraz utylizacji poprzez składowanie odpadów posortowniczych z terenu 14 gmin w ramach porozumień międzygminnych od ponad 150 tys. mieszkańców.

Nowoczesny sprzęt, wykwalifikowana kadra umożliwiają Spółce świadczenie usług na najwyższym poziomie dostosowanym do potrzeb klientów. W Wojewódzkim Planie Gospodarki Odpadami dla Województwa Dolnośląskiego wyznaczono 6 regionów gospodarki odpadami. Luban znajduje się w regionie zachodnim, który obejmuje 20 gmin z czego z 14 gmin (Gryfów Śląski, Leśna, Gmina Luban, Miasto Luban, Nowogrodzic, Olszyna, Pieńsk, Platerówka, Siekierczyn, Sulików, Węgliniec, Zawidów, Gmina Zgorzelec, Miasto Zgorzelec) odpady komunalne zagospodarowywane są w Lubaniu.

Centrum Utylizacji Odpadów Gmin Łużyckich w Lubaniu dla Sygnatariuszy porozumień międzygminnych zostało wyznaczone jako Regionalna Instalacja Przetwarzania Odpadów Komunalnych (RIPOK).

Historia zrewitalizowanego obiektu przy ul. Bankowej 8-to dzieje przed i po wojenne terenu Łużyc i Dolnego Śląska. Budynek ten został wybudowany w roku 1876 na parceli, której właścicielem był przedsiębiorca, którego fabryka chusteczek do nosa istniała w Lubaniu. W latach międzywojennych obiekt znajdował się w posiadaniu berlińskich przemysłowców, po których po kryształowej nocy słuch zaginął. Budynek jednak szczęśliwie przetrwał działania wojenne i w latach 1945-1952 został przeznaczony na plebanię kościoła św. Trójcy. Od 1953 roku budynek przejmują Lubańskie Zakłady Przemysłu Bawełnianego i zostaje w nim uruchomione przedszkole zakładowe, a następnie świetlica. Od grudnia 1994 roku decyzją Zarządu Miasta Luban nieruchomość przekazana zostaje Szkole Podstawowej nr 1 z przeznaczeniem na cele oświatowe (świetlica szkolna, półinternat). Od września 1995 roku w obiekcie funkcjonują stołówki szkolne.

Dla Sygnatariuszy porozumień międzygminnych instalacją do zagospodarowania odpadów jest RIPOK zlokalizowany przy ul. Bazaltowej, zaś brakowało miejsca dla siedziby RIPOK, w której można byłoby zcentralizować wszystkie spotkania, konferencje. Kwestię tą oraz dalsze funkcjonowanie obiektu rozwiązał 14 listopada 2013 roku Burmistrz Miasta Luban, który przekazał w formie raportu obiekt Spółce. Budynek ten jednak wymagał gruntownego remontu wnętrza jak również zagospodarowania terenu wokół niego. Spółka od 30.07.2014 roku do 14.02.2017 roku w ramach „REWITALIZACJI BUDYNKU

ADMINISTRACYJNEGO” wymieniła m.in. stolarkę drzwiową oraz przeprowadziła renowację starych drzwi, inst. ciepłej wody użytkowej i centralnego ogrzewania, telewizji przemysłowej, wentylacyjną i klimatyzacji, systemu włamania, p.poż oraz inst. teledacyjną i kanalizację sanitarną. W ramach zagospodarowania terenu wokół obiektu wybudowano parking publiczny wraz z parkometrami, parking dla pracowników, oraz zewnętrzną kanalizację deszczową i sanitarną, sieć elektryczną, obiekt gospodarczy z garażem, boks na odpady komunalne, przeprowadzono renowację ogrodzenia terenu oraz wyremontowano elewację.



www.zgiukluban.pl



Powrót do piękna ubiegłego wieku

W lipcu ubiegłego roku Świdnica zrealizowała projekt pn. „Rewaloryzacja skweru przy pl. 1000-lecia”. Zachowując unikalny charakter tego miejsca odtworzono ogród kierując szczególną uwagę na elementy architektury oraz wymiar estetyczny całego skweru pochodzącego z ubiegłego wieku.

Projekt zakładał rewaloryzację szaty roślinnej w oparciu o dostępne materiały historyczne zakładając zgodność struktury gatunkowej i przestrzennej z okresem najświetniejszego rozwoju skweru tj. pocz. XX w. Istniejący i adaptowany drzewostan składał się głównie z lip szerokolistnych stanowiących osłonę wnętrza ogrodowego skweru od strony otaczających teren ulic. Projekt zakładał również odtworzenie kompozycji szaty roślinnej zarówno formy i charakterystyczne układy roślinności (żywopłoty, masywy krzewów, rabaty różane i bylinowe, rabaty kwiatowe). Projekt przewidywał zastosowanie dużej różnorodności gatunków roślin. Zasadzono 27 drzew, 4 tys. krzewów liściastych, 40 krzewów, iglastych, róże (wielokwiatowe – polianty, parkowe, okrywowe, pnące oraz historyczne), byliny, 2 tys. roślin cebulowych (czosnek olbrzymi, Krokusy, Lilie, Narcyzy i Tulipany) oraz wykonano nasadzenia rabat kwiatowych z roślin jednorocznych. Zrekonstruowano kompozycję skweru wraz z układem ścieżek spacerowych i placów wraz z wyposażeniem w elementy małej architektury i szatą roślinną. Dodatkowo teren oświetlony został lampami parkowymi. Elementy wyposażenia terenu służące do ozdoby oraz wypoczynku mają za cel przyczynić się do wzrostu atrak-

cyjności ogrodu dla mieszkańców oraz turystów licznie odwiedzających miasto Świdnicę.

Całkowita wartość inwestycji: 918 336,42 zł
Wartość dofinansowania z UE: 421 367,89 zł

Dofinansowanie z Programu operacyjnego Infrastruktura i Środowisko 2014-2020, oś priorytetowa Ochrona Środowiska w tym adaptacja do zmian klimatu, działanie poprawa jakości środowiska miejskiego.

Jeszcze przed realizacją inwestycji postawiliśmy przed sobą niezwykle ważne kryteria - zachować unikalny charakter tego miejsca, odtworzyć ogród, kierując szczególną uwagę na elementy małej architektury m.in. fontannę, ławki drewniane, stoliki, trejaże, pergolę oraz wymiar estetyczny całego skweru, którego początki sięgają ubiegłego wieku. Zrekonstruowano układ ścieżek spacerowych, place i szatę roślinną. Dodatkowo teren oświetlony został lampami parkowymi. Zadbaliśmy o każdy najmniejszy szczegół. Elementy wyposażenia terenu, służące do ozdoby oraz wypoczynku pomogły zbudować unikalną atmosferę tego miejsca, które ponownie staje się ulubionym skwerem do wypoczynku i relaksu w centrum Świdnicy.



Beata Moskal - Ślaniewska
PREZYDENT ŚWIDNICY





Rewolucja w rekreacji integracyjnej

Moda na siłownie zewnętrzne spowodowała, że aktywny wypoczynek na świeżym powietrzu zyskał nowy wymiar. W ofercie bydgoskiej firmy Romex są dziś urządzenia dla osób poruszających się na wózkach, ze składanym siedziskiem, które umożliwia niepełnosprawnym samodzielnie korzystanie z nich.

Siłownie zewnętrzne można dziś spotkać praktycznie w każdym mieście, miasteczku czy wiosce. Mieszkańcy doceniają ich liczne walory, w tym te podstawowe, że umożliwiają aktywność fizyczną na świeżym powietrzu oraz, że są odpowiednie zarówno dla młodzieży, jak i dla dorosłych w każdym wieku.

Pierwsze urządzenia, które pojawiły się w Polsce były jednak niedostępne dla osób niepełnosprawnych. Dziś to się już zmienia. **Firma Romex z Bydgoszczy**, producent siłowni zewnętrznych TRAINER, najpierw jako pierwsza w Polsce zaproponowała w swojej ofercie urządzenia dla osób poruszających się na wózkach, teraz poszła o krok dalej.

Podczas ostatnich, XXIV Targów Medycyny Fizycznej i Rehabilitacji w Łodzi, firma Romex zaprezentowała swoje najnowsze "dziecko" – urządzenia, które doskonale służą zarówno osobom sprawnym ruchowo, jak i osobom poruszającym się na wózkach. Wyposażone w składane siedzisko pozwalają na podjechanie wózkiem do urządzenia i samodzielną pracę na nim osoby niepełnosprawnej.

Stworzenie możliwości składania siedzisk okazało się strzałem w dziesiątkę – pomysł jest jednocześnie banalny i genialny w swojej prostocie.

Obecnej są w sprzedaży cztery takie urządzenia integracyjne: Wyciskanie, Wyciąg górny, Motyl oraz Motyl rewers. Wszystkie zostały wcześniej z sukcesem przetestowane przez różne grupy ćwiczących, zarówno przez osoby pełnosprawne, jak i poruszające się na wózkach.

Urządzenia integracyjne nie wymagają dodatkowego miejsca ani środków, zapewniając dostępność siłowni dla osób w pełni sprawnych i niepełnosprawnych. Świetnie wpisują się w model planowania uniwersalnego. Zapewniają możliwość integracji osób pełno i niepełnosprawnych. Są idealnym rozwiązaniem dla mniejszych i większych siłowni. Dodatkowo są bardzo proste w obsłudze. Jeden ruch ręki pozwala przekształcić urządzenie w wersję dla wózkowiczów lub pełnosprawnych użytkowników.

Nowe siłownie marki TRAINER oznaczają więc prawdziwą rewolucję w rekreacji integracyjnej! Powinny znaleźć się na każdej zewnętrznej siłowni, aby nie dyskryminować osób, które korzystają z wózków.

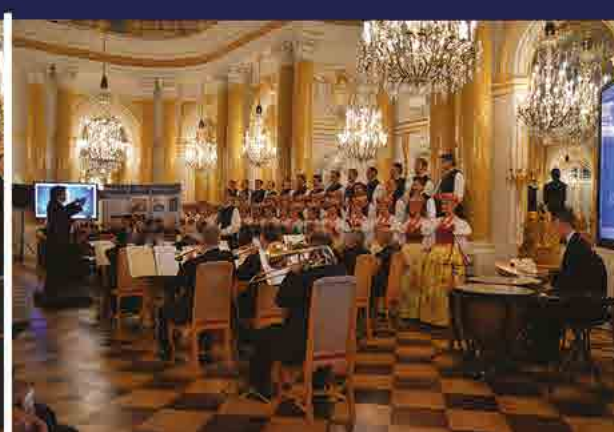
Czekamy na dalsze pomysły siłowni TRAINER i zapraszamy do ćwiczeń.





Ogólnopolski Konkurs Otwarty Modernizacja Roku

Wręczenie nagród - Zamek Królewski - Warszawa 2017
Koncert Zespołu Pieśni i Tańca "Śląsk" im. Stanisława Hadyny



siłownie zewnętrzne

www.trainer.net.pl



TRAINER



SERIA **ECO**



SERIA **DISABLED**



SERIA **FITNESS**

SERIA **STREET WORKOUT**

NOWOŚĆ: OFERUJEMY LEASING LUB KREDYT NA SIŁOWNIE ZEWNĘTRZNE TRAINER