

SPECJALNY NUMER

remont odbudowa modernizacja

romdom

Ogólnopolskie Czasopismo Budowlane nr 44 marzec 2020

FINALISTA KONKURSU HALA SPORTOWA
MIEJSKIEGO OŚRODKA SPORTU I REKREACJI W KNUROWIE

INWESTOR: MOSIR I GMINA KNURÓW



OGÓLNOPOLSKI KONKURS OTWARTY
**MODERNIZACJA ROKU
& BUDOWA XXI w.**

WRĘCZENIE NAGRÓD - ZAMEK KRÓLEWSKI WARSZAWA
SINCE 1996



OGÓLNOPOLSKI KONKURS OTWARTY MODERNIZACJA ROKU & BUDOWA XXI w.

WRĘCZENIE NAGRÓD - ZAMEK KRÓLEWSKI WARSZAWA
SINCE 1996

patronat:

Ministerstwa Infrastruktury
Ministerstwa Rozwoju
Głównego Inspektora Nadzoru Budowlanego
Głównego Inspektora Ochrony Środowiska
Pełnomocnika Rządu ds. Osób Niepełnosprawnych
Polskiej Izby Inżynierów Budownictwa
Polska Izba Budownictwa
Krajowej Izby Gospodarczej
Marszałka Województwa Opolskiego
Dyrektora Generalnego Lasów Państwowych
Instytutu Badawczego Dróg i Mostów
Związku Powiatów Polskich
Krajowego Stowarzyszenia Sołtysów

STRATEGICZNY PARTNER MEDIALNY



XXIV EDYCJA

Patronat naukowy:

Politechniki Częstochowskiej
Politechniki Białostockiej
Politechniki Gdańskiej
Politechniki Koszalińskiej
Politechniki Krakowskiej im. Tadeusza Kościuszki
Politechniki Łódzkiej
Politechniki Rzeszowskiej im. Ignacego Łukasiewicza
Politechniki Śląskiej
Politechniki Świętokrzyskiej
Politechniki Wrocławskiej

Akademii Techniczno-Humanistycznej w Bielsku-Białej
Uniwersytetu Opolskiego
Uniwersytetu Techniczno-Humanistycznego w Radomiu
Zachodniopomorskiego Uniwersytetu Technologicznego
w Szczecinie
Technical University In Zvolen-Słowacja



Patronat medialny:



Dziennik Rzeczpospolita
Wydawnictwo Polskiej Izby
Inżynierów Budownictwa,
Przewodnik Projektanta
Serwis Budowlany
Muratorplus.pl
Polish Market
Fakty Magazyn Gospodarczy
Oficyna Wydawnicza Polcen
Miesięcznik Materiały
Budowlane
Magazyn Mosty, Magazyn
Autostrady, Magazyn
Kruszywa
Ogólnopolskie Czasopismo
ROM-DOM
Dwutygodnik Las Polski
Ogólnopolski Dwutygodnik
Budowlany Profile
Mój Żłobek Moje Przedszkole
Elity, Vip Magazyn

Współpraca:

Związek Powiatów Polskich
Polska Izba Przemysłowo-Handlowa
Budownictwa
Polsko-Ukraińska Izba Gospodarcza
Fundacja Wszecnicy Budowlanej



Patron Informacyjny:

Instytut BelNIIS-Naukowo-Badawcze
Krajowe Unitarne Przedsiębiorstwo
Budownictwa w Mińsku - organ
Ministerstwa Architektury
i Budownictwa Republiki Białoruś



sekretariat biura organizacyjnego Konkursu „MODERNIZACJA ROKU & BUDOWA XXI w.”

Stowarzyszenie Ochrony Narodowego Dziedzictwa Materialnego
85-039 Bydgoszcz, ul. Hetmańska 38, tel. 52 323 07 17, fax: 52 322 67 70
e-mail: biuro@modernizacjaroku.org.pl, www.modernizacjaroku.org.pl
www.facebook.com/modernizacjaroku





Szanowni Państwo,

Praca nad wydaniem Rom Domu, opisującego inwestycje zgłoszone do Ogólnopolskiego Konkursu Modernizacja Roku, zawsze jest ciekawa. Bo nie ma w nim nigdy podobnych obiektów, takich samych dróg, bliźniaczych mostów, przypominających siebie terenów zielonych. Nie ma więc miejsca na nudę, nigdy nie można stwierdzić: Gdzieś już to widziałam/ widziałem. Na nudę nie pozwala też nigdy otwartość i wytrwałość inwestorów, pomysłowość projektantów i staranność wykonawców.

Dla redaktora płynie z tego nieustająca nauka, jak wielką sztuką jest budowanie i modernizowanie obiektów, a już w ogóle – wykonywanie takich prac w wysokiej jakości. Stąd zachwyty zgłoszonymi do konkursu obiektami i towarzysząca nam w każdym roku chęć odwiedzenia tych miejsc. I autentyczna zazdrość, że to, co oglądamy jedynie na zdjęciach, członkowie konkursowej Kapituły widzieli w całej krasie.

I to jest chyba powód, dla którego nietrafiona okazała się propozycja, by Kapituła zdalnie oceniała zgłoszone do konkursu inwestycje. Jeszcze na to nie pora, stwierdzili więc organizatorzy, o czym piszemy wewnątrz numeru. Na pytanie kiedy ta pora nadejdzie nie padła jednak odpowiedź. Choć może właściwsze byłoby pytanie: Czy pora na takie rozwiązanie kiedyś nadejdzie.

Dlaczego podejrzewam, że komputery, łącza internetowe, wirtualne spacerki po obiektach i wszystkie inne – obecne i przyszłe – technologiczne rozwiązania mogą długo jeszcze przegrywać ze zwykłymi spotkaniami w cieniu zmodernizowanych budynków lub zrewitalizowanych terenów zielonych? Odpowiedź na to pytanie można zawrzeć w jednym słowie. Tym słowem jest atmosfera. Atmosfera spotkań konkursowej Kapituły w inwestorami, projektantami i wykonawcami prac. Doceniana i często przywoływana przez obie strony.

Bo atmosfera konkursu, rozmów, spotkań, dyskusji jest wyjątkowa. Oczywiściej w konkursach rywalizacji towarzyszy zainteresowanie dokonaniem innych, wielki szacunek, a nawet podziw dla ich starań i efektów pracy.

I co najważniejsze – efekty te bardzo często dostępne są dla wielu osób, bo inwestycje zgłaszane do konkursu dotyczą miejskich placów, obiektów publicznej użyteczności, placówek oświatowych, parków... Miejsc, z których mieszkańcy polskich miast, miasteczek i wsi korzystają każdego dnia, zachowując się tak, jakby nigdy nie było inaczej. To dowodzi, że doceniają przeprowadzane inwestycje, że podoba im się świat dzięki nim powstający. To z kolei jest zachęta dla inwestorów, by podjąć dalsze starania. I tak pięknieje Polska wokół nas.

remont odbudowa modernizacja
rom dom

Ogólnopolskie Czasopismo Budowlane nr 44 • marzec 2020
ISSN 1642-9133

adres redakcji
ul. Hetmańska 38
85-039 Bydgoszcz
tel. 52 322-67-70
tel. 52 323-07-15

redaktor naczelny
Marek K. Jankowiak
marekstyl@wp.pl
kom. 601 829 097

redaktor prowadzący
Małgorzata Januchowska

kierownik oddziału
w Warszawie
Andrzej Zieliński
azaz20@interia.pl

internet
www.romdom.pl
www.modernizacjaroku.org.pl

wydawca
ZPU Romex Spółka z o.o.
ul. Hetmańska 38
85-039 Bydgoszcz
tel./fax: 52 322-67-70

dział reklamy i promocji
tel. 52 323 07 15
fax. 52 322 67 70
redakcja@romdom.pl

skład i druk
Polbrand Media Sp. z o.o.
www.polbrand.eu

Redakcja zastrzega sobie prawo do zmian redakcyjnych w nadesłanych do publikacji materiałach oraz nie odpowiada za treść zamieszczonych materiałów promocyjnych. Zdjęcia wykorzystane w numerze: archiwum organizatora konkursu lub uczestników konkursu.

W NUMERZE

- | | | | |
|----|--|----|--|
| 4 | Warto startować | 17 | Mrągowo. Stacja uzdatniania wody |
| 7 | Gdańsk. Grano Hotel i Grano Residence | 18 | Siemianowice Śląskie. Pływalnia Miejska |
| 8 | Wojanowo. Rewitalizacji podworskiego parku | 19 | Karpacz. Stadion Miejski im. Ireny Szewińskiej |
| 8 | Kędzierzyn-Koźle. Muzeum Ziemi Kozielskiej | 20 | Łuków. Budowa Centrum Promocji Drewna JATA |
| 9 | Warszawa. Euro Park w Ursusie | 21 | Oborniki. Zmiana przebiegu drogi wojewódzkiej |
| 9 | Błonie. Rewitalizacja bulwarów nad Rokitnicą | 21 | Ostrów Wielkopolski. Termomodernizacja budynku RDW |
| 10 | Toruń. Centrum Innowacyjnej Edukacji
– tzw. Minikoperniki | 22 | Radzymin. Domek Ogrodnika w parku księżnej
Czartoryskiej |
| 11 | Solec Kujawski. Strefa rekreacyjna na skwerze | 23 | Cedry Wielkie. Budowa hali sportowo-widowiskowej |
| 12 | Knurów. Miejski Ośrodek Rekreacji i Sportu | 24 | The Finalist of the International Construction Contest
„European Award” |
| 13 | Kobylsewo. Budowa Środowiskowego Domu Samopomocy | 25 | Zamek Królewski. Gala wręczenia nagród |
| 14 | Sosnowiec. Muszla koncertowa w Parku
im. Jacka Kuronia | 28 | Spotkanie Kapituły Konkursu. Zastrzyk nowej energii
i inspiracja |
| 15 | Reda. Rozbudowa szkoły o pracownię zawodowe | 29 | Seminarium Wieniec 2020. Architektura bez barier |
| 16 | Mrągowo. Główna przepompownia ścieków | | |



Beata Moskal-Słaniewska
prezydent Miasta Świdnica

Prezydent Miasta Świdnica od 2014 roku. Absolwentka magisterskich dziennych studiów dziennikarskich oraz podyplomowych studiów z zakresu integracji europejskiej na Uniwersytecie Warszawskim. Ponad 20 lat związana była z lokalnymi, regionalnymi i ogólnopolskimi mediami, była m.in. sekretarzem redakcji i redaktorem naczelnym „Wiadomości Świdnickich”. Kierowała również innymi lokalnymi czasopismami. Współpracowała z tygodnikiem „Niedziela”, Polskim Radiem Wrocław czy gazetą „Słowo Polskie”. Od lat zaangażowana jest w lokalne sprawy społeczne. Jest inicjatorem akcji „Dobra Gwiazdka”. Współpracuje z wieloma organizacjami pozarządowymi m.in. ze Stowarzyszeniem Przyjaciół Dzieci Chorych „Serce”. Była współzałożycielką Stowarzyszenia Kobiet w Świdnicy.

W przestrzeni miejskiej znajduje się wiele obiektów, które z czasem straciły swoje funkcje, są już przestarzałe, często zdewastowane. Wiele gmin podejmuje się rewitalizacji takich miejsc, ich odnowienia, remontu, tworząc zupełnie nowe rozwiązania. Warto takie projekty pokazywać i warto się nimi chwalić, stanowią one inspirację dla innych, a różnorodność funkcji prezentowanych w czasie konkursu "Modernizacja Roku" pokazuje, że mamy, można powiedzieć nieograniczone możliwości jeśli chodzi o rozwiązania funkcjonalne i architektoniczne.



Andrzej Przybyła
wójt gminy Kościan

Z wykształcenia rolnik po Akademii Rolniczej w Poznaniu. Po studiach zamieszkał pod Kościanem. Choć nie wyniósł z domu rodzinnej tradycji pracy w lokalnym samorządzie, szybko do niego trafił; 1987 roku został wybrany sołtysiem swojej wsi Nielęgowo, trzy lata później – radnym rady gminy Kościan. W kolejnych latach pracował przez pewien czas w administracji powiatu kościańskiego. Wciąż był radnym, piastował funkcję przewodniczącego rady. Następnie otrzymał i przyjął propozycję objęcia funkcji zastępcy wójta gminy Kościan. Siedem lat później, w wyborach samorządowych, mieszkańcy powierzyli mu funkcję wójta. Pełni ją już od 6 lat. Jego priorytetem są duże, poważne zadania, które konsekwentnie realizuje. Obecnie na finiszu jest program sanitacji gminy Kościan. W jego ramach wybudowano kanalizację dla 25 miejscowości należących do gminy,

liczącej przeszło 16,2 tysiąca mieszkańców oraz 37 sołectw. Obecnie domykane są dwie ostatnie inwestycje z tego zakresu. Ich zakończenie planowane jest za dwa lata. Później niezbędna będzie już tylko dobudowa kanalizacji sanitarnych w nowo powstających ulicach, przy których powstają nowe domy i obiekty. Tych jednak nie brakuje, bo w gminie Kościan mieszkańców przybywa.

Jednocześnie prowadzony jest program instalowania odnawialnych źródeł energii. Przedszkole gminne i dwie świetlice wyposażone zostały w pompy ciepła i system rekuperacji. Zrealizowany został też program parasolowy, pozwalający wesprzeć instalowanie baterii fotowoltaicznych na prywatnych dachach. W jego ramach powstały 343 instalacje z 85-procentowym dofinansowaniem o łącznej mocy 1,5 MW. Gmina liczy, że ten trudny projekt przyniesie mieszkańcom duże oszczędności oraz przyczyni się do ochrony i poprawy stanu środowiska. Obecnie przygotowuje projekt montażu instalacji fotowoltaicznych na świetlicach gminnych w ramach dofinansowania z LGD Gościnna Wielkopolska. Gmina systematycznie rozbudowuje też drogi, korzystając z różnych funduszy pomocowych.

Wielką wagę przykładają do budowy obiektów rekreacyjno-wypoczynkowych, takich jak boiska i place zabaw czy ścieżki rowerowe.

W minionych latach zgłosiliśmy do konkursu Modernizacja Roku Rozbudowę Stacji Uzdatniania Wody we Wławiu i Termomodernizację świetlicy w Wysokoci, w której zainstalowaliśmy przy tej okazji odnawialne źródła energii: pompy ciepła i rekuperację. I jedna, i druga inwestycja została dobrze oceniona przez konkursowe jury. Termomodernizacja świetlicy w Wysokoci została laureatem konkursu, zdobywając wyróżnienie i zwyciężyła w kategorii „Małe jest piękne”. Dzięki temu jesteśmy zdobywcami statuetki Modernizacja Roku 2018. Stacja uzdatniania wody we Wławiu zwyciężyła natomiast w głosowaniu internetowym i tym samym również zdobyła tytuł Modernizacja Roku 2017. To dla nas wielka satysfakcja i bodziec, by zgłaszać do konkursu kolejne wykonane zadania. Zachęca do tego także doskonała współpraca z organizatorami konkursu.

O samej wadze konkursu stanowią natomiast liczby obiektów zgłaszanych do każdej jego edycji. Są ich czasem setki w jednej kategorii, co wpływa na prestiż nagrody. Kto brał udział w konkursie ten wie także, z jak wielkim pietyzmem jury podchodzi do każdego ocenianego obiektu, jak uważnie rozpatruje wszystkie informacje. To też dowodzi, że Modernizacja Roku nie jest konkursem, w którym zwycięstwo przychodzi łatwo. Trzeba sobie na nie zapracować.



dr Gabriela Lisius

starosta wejherowski

Absolwentka Uniwersytetu Gdańskiego, doktor nauk ekonomicznych, wykładowca w szkołach wyższych. Inicjatorka powstania pierwszej uczelni wyższej w Wejherowie. Z samorządem powiatowym związana od początku jego funkcjonowania, czyli od 1998 roku. Pełniła funkcję etatowego członka zarządu, wicestarosty, a od 1 grudnia 2014 r. piastuje funkcję starosty wejherowskiego w najludniejszym powiecie ziemskim w województwie pomorskim. Obecnie pełni również funkcję zastępcy przewodniczącego Konwentu Powiatów Województwa Pomorskiego. W 2016 roku otrzymała tytuł „Kobiety Sukcesu” w ramach plebiscytu organizowanego przez Konwencję Przedsiębiorców Województwa Pomorskiego, a w 2018 roku została laureatką plebiscytu „Orzeł Samorządu” w kategorii „Najlepszy starosta Pomorza”. Odznaczona m.in. Złotym Krzyżem Zasługi, Krzyżem Kawalerskim Orderu Odrodzenia Polski.

Powiat Wejherowski jest śmiałym inwestorem. Ze szczególnym zaangażowaniem realizuje inwestycje oświatowe, zarówno w zasobie historycznym poprzez modernizację, jak i budowę nowych obiektów spełniających wymogi współczesności i wyzwań XXI wieku. Dlatego z wielką satysfakcją prezentujemy nasze inwestycje w konkursie, który utwierdza nas w przekonaniu słusznie podejmowanych decyzji i wydatkowanych środków publicznych. Pełna realizacja zadań, zadowolenie naszych mieszkańców i życzliwe oceny jurorów konkursu są zawsze dla nas najmiłą nagrodą.



Wacław Ligęza,

burmistrz Bobowej

Absolwent Akademii Rolniczej w Krakowie oraz studiów podyplomowych z informatyki i wychowania fizycznego. Funkcję burmistrza Bobowej pełni od 2002 roku.

Do konkursu Modernizacja Roku Gmina Bobowa przystępowała dwukrotnie: w 2015 i 2017 roku. Zgłoszone inwestycje: Modernizacja Gminnego Stadionu Sportowego oraz Zmiana sposobu użytkowania poddasza na sale lekcyjne w budynku Szkoły Muzycznej w Bobowej, które zostały wysoko ocenione i zakwalifikowane do finału konkursu. Z ogromną przyjemnością odebrałem nagrody podczas uroczystej gali na Zamku Królewskim w Warszawie.

W ostatnich 18 latach, podczas których sprawuję funkcję burmistrza zrealizowane zostały inwestycje z zakresu infrastruktury wodno-kanalizacyjnej, poprawy bezpieczeństwa poprzez budowę chodników, nowych odcinków dróg, a także poprawę infrastruktury edukacyjnej, sportowej i rekreacyjnej. Przeprowadzono rewitalizację Rynku w Bobowej. Wszystko to w trosce o wspólne dobro, aby mieszkańcom żyło się lepiej i bezpieczniej. Najważniejsze z nich to:

- budowa około 110 km sieci kanalizacyjnej wraz z budową nowoczesnej oczyszczalni ścieków i budowa około 30 km sieci wodociągowej
- budowa sale gimnastyczne przy szkołach podstawowych oraz pełnowymiarową halę sportową w Bobowej
- przebudowa, rozbudowa i modernizacja ogólnodostępnej przyszkolnej infrastruktury sportowo-rekreacyjną, utworzenie placów zabaw dla dzieci oraz siłowni zewnętrznych
- utworzenie strefy aktywności gospodarczej o pow. 12 ha zlokalizowanej przy drodze wojewódzkiej nr 981 z dostępem do bocznicy kolejowej wraz z infrastrukturą techniczną
- wybudowanie bądź zmodernizowanie domów kultury we wszystkich miejscowościach w gminie, które zostały wyposażone w telewizory, sprzęt dvd, klimatyzatory i systemy monitoringowe
- utworzenie parku przyrodniczo-geologiczny z funkcją edukacyjną w Bobowej o powierzchni 1,04 ha.

Warto prezentować swoje dokonania, aby zachęcić przedsiębiorców do inwestowania na terenie gminy, która intensywnie się rozwija i przekonąć ludzi do osiedlania się w miejscu bezpiecznym i dobrze urządzonej.

Dobra i skuteczna promocja to również inwestycja w rozwój, wyższą jakość życia mieszkańców.



Zbigniew Gontarz,
prezes Zarządu PBM POŁUDNIE Spółka Akcyjna

Wieloletni praktyk z dużym doświadczeniem zawodowym. Współuczestniczył w powstawaniu wielu inwestycji dla inwestorów prywatnych i publicznych w tym wiele obiektów kubaturowych; budynków mieszkalnych wraz z infrastrukturą jak i obiektów użyteczności publicznej. Są to m.in.: Muzeum Powstania Warszawskiego, Fort Sokolnickiego i Muzeum Katyńskie w Cytadeli Warszawskiej. Realizacja tylu prestiżowych obiektów oraz wielu budynków mieszkaniowych przy pełnej transparentności działań spółki świadczy o dobrym zarządzaniu nią, jak również zaangażowanym i profesjonalnym zespołem pracowników. PBM Południe SA działa głównie na warszawskim rynku usług budowlanych od 1994 roku, a wcześniej jako firma państwowa, czyli od ponad 70 lat.

Wykształcenie:

Uniwersytet Warszawski – Wydział Zarządzania – Podyplomowe Studia Menedżerskie;

Uniwersytet Warszawski – Wydział Nauk Ekonomicznych – magister ekonomii;

Technikum Budowlane – średnie techniczne.

Doświadczenie zawodowe:

Od 1973 do 1994 roku – od technika stażysty, kierownika działu wykonawstwa, kierownika zespołu budów, zastępcy Naczelnego Inżyniera do zastępcy dyrektora ds. produkcji - PBM POŁUDNIE przedsiębiorstwo państwowe

Od 1994 do 2009 – wiceprezes Zarządu – PBM POŁUDNIE Spółka Akcyjna

Od 2009 – prezes Zarządu

Certyfikaty, kwalifikacje:

Certyfikat Kwalifikacji Członkostwa Polskiego Stowarzyszenia Menedżerów Budownictwa w kategorii nadzwyczajnej w specjalności kierowania procesami realizacji obiektów budowlanych i zarządzania przedsiębiorstwami budowlanymi,

Dyplom złożenia egzaminu dla kandydatów na członków rad nadzorczych w spółkach Skarbu Państwa

Uprawnienia budowlane

Certyfikat seminarium Zarządzanie finansami w grupie kapitałowej

Prowadzenie spółki to sukces wspólny, nie tylko pracy prezesa, ale i pracowników. Tymczasem zmagamy się z coraz większymi wyzwaniami; coraz bardziej rozbudowanymi procedurami administracyjnymi, wyższymi kosztami pracy, a przede wszystkim trudnościami w pozyskiwaniu pracowników produkcyjnych i nowych kontraktów. Funkcjonowanie na coraz trudniejszym rynku budowlanym i rosnące formalne wymagania inwestorów, wymagają od zespołu ogromnego zaangażowania, by utrzymać się na rynku, pozyskać kontrakty i zapewnić ich prawidłową realizację.

Oprócz troski o własnych pracowników, zawsze z legalnym zatrudnieniem i brakiem umów śmieciowych, stosujemy też praktyki dobrej współpracy na podstawie zawartych umów z firmami podwykonawczymi, które obejmują terminowe płatności i dotrzymywanie zobowiązań. O powyższym świadczą przyznawane nagrody i wyróżnienia między innymi Modernizacji Roku i wiele innych. Otrzymane nagrody i wyróżnienia dają dużo satysfakcji zarówno zarządowi, jak i pracownikom wnoszącym duży wkład w pracę, która zostaje zauważona i wyróżniona. Niestety, te nagrody i wyróżnienia poza prestiżem i satysfakcją nie przekładają się na wymierne korzyści, jak chociażby dodatkowe warunki preferencyjne w pozyskaniu kontraktów.



Tomasz Konopski,
architekt, Architektoniczne Biuro Projektowe Konopski & Konopski sp.j. Kalisz

Wykształcenie:

Politechnika Łódzka – kierunek urbanistyka i architektura.

Praca w biurach projektowych w Utrechcie, Łodzi i w Kaliszu.

Uprawnienia architektoniczne w 2004 roku i początek własnej działalności.

Kilka dyplomów i pucharów Mistra Budownictwa Wielkopolski, głównie za budynki biurowo - przemysłowe.

Pierwsza główna nagroda Modernizacji Roku w 2012 roku za przebudowę budynków koszarowych na mieszkalne wielorodzinne. Miło się słucha wrażeń ludzi tam mieszkających, w miejscu starej kantyny oficerskiej czy

karceru. Drugi raz w 2017 roku za przebudowę i rozbudowę (pierwszego w Polsce, wybudowanego w 1976 roku) basenu o wymiarach olimpijskich. Basen posiadał okna w ścianach bocznych do filmowania scen podwodnych.

Pracy przy starych budynkach nie należy się ich bać, wręcz przeciwnie.

Poprzez takie działania jak remonty, modernizacje czy przebudowy starych budynków sprawia się, że obiekty na nowo ożywają; mając jednocześnie za sobą bardzo ciekawą historię, są wzbogacone o elementy współczesnej architektury – nowe rozwiązania technologiczne, nowoczesne instalacje, jednak w harmonii ze starym. Ciekawe, co o tym będą sądzili za 100 lat, kiedy po raz kolejny przyjdzie im remontować te obiekty. Warto namawiać Inwestorów do tego trudnego i kosztownego zadania, ponieważ efektem końcowym są wspaniałe budynki, które nie wymagają szukania na siłę efektownych rozwiązań przestrzennych, żeby się nimi zachwycać. Są ładne, ponieważ przywracają wspomnienia ze starych fotografii.

Inwestor: Dekpol Deweloper Sp. z o.o. Gdańsk
Wykonawca: Dekpol S.A. Gdańsk
Projektant: KD Kozikowski Design Gdańsk, IDEOGRAF
 Paulina Czurak Gdańsk

Grano Hotel i Grano Residence

Grano to po włosku pszenica, Grano Residence już samą tą nazwą doskonale wpisuje się więc w swój adres – ulica Pszenna 9, Gdańska Wyspa Spichrzów. Bryła budynku, jak nazwa, również oddaje charakter tego miejsca. Nawiązuje do najlepszych wzorów gdańskiej zabudowy minionych wieków. Sercem budynku – zarówno historycznym, jak i estetycznym – jest fragment muru starego spichlerza, z przełomu XVII i XVIII wieku. Może go podziwiać każdy, kto przekroczy progi Grano Residence. Przed budynkiem jest jeszcze jeden, podobny relikwit przeszłości – mur północny. Dla zachowania obu tych zabytków, wykonano szereg prac konserwatorskich. Były one szczegółowo konsultowane z konserwatorem zabytków.



Architektura budynków odwzorowuje kształtem oraz konstrukcją dachu gdańskie spichlerze. We wnętrzu mieszczą się apartamenty i bardzo nowoczesnie wyposażony hotel. Wykorzystano w nim m.in. elektroniczne zamki hotelowe z funkcją dostępu mobilnego, która pozwala gościom na otwarcie pokoi za pomocą karty lub telefonu. Goście mogą też dzięki temu pominąć proces rejestracji w recepcji i od razu pójść do zarezerwowanych przez siebie pokoi. Używając urządzenia mobilnego zamiast klucza mogą też swobodnie poruszać się po obiekcie, otwierając wejścia do wszelkich atrakcji hotelu.

Innym nowoczesnym rozwiązaniem zastosowanym w hotelu jest automatyka pokoi. Dzięki zastosowaniu czujników ruchu oraz kontaktronów na oknach i drzwiach, włącza ona automatycznie ogrzewanie lub klimatyzację czy też obniży temperaturę i wyłączy odbiorniki elektryczne, gdy gościa nie będzie w pokoju.



SEBASTIAN BARANDZIAK,
PREZES DEKPOL
DEWELOPER SP. Z O.O.:



Kompleks Grano jest drugą inwestycją realizowaną przez nas na Wyspie Spichrzów, jednym z najciekawszych miejsc na mapie Gdańska. Wyspa ta przeżywa dziś prawdziwy renesans i przechodzi gruntowną rewitalizację, bo jest doskonale zlokalizowana. W samym sercu miasta, tuż obok najważniejszych zabytków Gdańska, miejsc kultury i rozrywki. Jest więc doskonałym miejscem do inwestowania. Mury dawnego spichlerza, znajdujące się na terenie inwestycji, potraktowaliśmy jako jego atut, nie jako przeszkodę. Zdecydowaliśmy, że będą stanowiły serce naszego budynku. Pierwszy z nich – monumentalny ceglany mur zachodni, został wyeksponowany we wnętrzu lobby, stanowi więc teraz główny akcent witający mieszkańców i gości kompleksu. Relikt muru północnego znajduje się natomiast na wewnętrznym zielonym dziedzińcu budynku. Na tym jednak nie poprzestaliśmy. Architektura kompleksu nawiązuje do dawnej zabudowy Wyspy Spichrzów, budynki naszej inwestycji odwzorowują swoim kształtem i konstrukcją dachu gdańskie spichlerze. Wyzwaniem były dla nas nie tylko historyczne mury. W tej części Wyspy Spichrzów około 6 metrów gruntu to warstwy nienośne. Pod warstwą torfu są wody gruntowe, których poziom zależy od poziomu wody w Motławie. To wymagało podjęcia już na etapie projektowania decyzji gwarantujących bezpieczeństwo prac.



Park przeszedł kompleksową rewitalizację na przełomie 2018 i 2019 roku. Odzyskał dawną świetność, a jego naturalne bogactwo doczekało się należytej ochrony. Miłośnicy spacerów zyskali wyjątkowy kompleks, z dala od zgiełku, choć tak blisko gdańskiej metropolii.

Park założony został w XVIII wieku, w stylu romantycznym. Jego główna aleja, ciągnąca się wzdłuż grobli między Strugą Gęś a stawami, wysadzona jest grabami. Meandrująca Struga Gęś wyrzeźbiła głęboką dolinę z malowniczymi skarpami i kaskadowo ułożonymi stawami. W parku zachowały się m.in. ruiny pałacu i pozostałości po fontannie. Rośnie tu 26 gatunków drzew, około sto drzew ma powyżej 200 lat.

W ramach rewitalizacji realizowanej wraz z WFOŚiGW w Gdańsku (projekt „Rewaloryzacja Zespołu Przyrodniczo-Krajobrazowego w Wojanowie”) przeprowadzono zabiegi ochronne roślin, zamontowano budki dla ptaków, nietoperzy, wiewiórek i owadów, zrekułty-

Inwestor: Gmina Pruszcz Gdański
Wykonawca: Przedsiębiorstwo Instalacyjno-Budowlane MITRON Kościerzyna
Projektant: Biuro Techniczne KOWIEL Bąkowo

Rewitalizacja podworskiego parku

wowano zbiorniki wodne, odtworzono historyczny układ ścieżek, zbudowano drewniany pomost i taras widokowy, zamontowano oświetlenie, ławki, tablice informacyjne i kosze, przy wejściu do parku zlokalizowano parking.

Daniel Kulkowski,
WICEWÓJT GMINY PRUSZCZ GDAŃSKI:

Rewitalizacja parku w Wojanowie nie tylko podniosła atrakcyjność miejscowości, zmieniając jej charakter na turystyczny, ale również w znacznym stopniu przyczyniła się do aktywizacji mieszkańców, którzy czynnie uczestniczą w organizacji pikników i innych wydarzeń na terenie obiektu. Park, który wkrótce wzbogaci się o dodatkowe atrakcje, między innymi w postaci jedynej w regionie ponad 11-metrowej zjeżdźalni, służy rodzinom z całej okolicy. Korzystają z niego też wędkarze, rowerzyści i biegacze.



GMINA KĘDZIERZYN-KOŻŁE

Inwestor: Gmina Kędzierzyn-Koźle
Wykonawca: Firma Inżynierska ALOG Kędzierzyn-Koźle
Projektant: Projekt 3 s.c. Rybnik

Muzeum Ziemi Kozielskiej

W zabytkowych piwnicach kozielskiego zamku mieści się Muzeum Ziemi Kozielskiej. Utworzono je dzięki unijnemu dofinansowaniu. Dzięki temu, do piwnic pamiętających średniowiecze, zawitała nowoczesna instytucja kultury.

Połączyć historię z nowoczesnością udało się poprawiając stan zachowanej części piwnic i odtwarzając ich historyczny wygląd. Zainstalowano w nich oświetlenie, efektownie eksponujące wystawę. Zabezpieczono pozostałości po ceglany m stołpie, czyli średniowiecznej wieży, budując nad nimi przeszkloną piramidę, pozwalającą z jednej strony na podziwianie stołpu z niespotykanej perspektywy, z drugiej na doświetlenie zabytku. Wybrukowano plac wokół piramidy i ustawiono na nim ławki. Zakupiono wyposażenie muzealne niezbędne do ekspozycji zgromadzonych pamiątek i sprzęt multimedialny oraz urządzenia interaktywne, pozwalające prezentować dziedzictwo ziemi kozielskiej w nowoczesny i atrakcyjny sposób.

Sabina Nowosielska,
PREZYDENT
KĘDZIERZYNA-KOŻŁA:

Historia Kędzierzyna-Koźła ożyła na nowo w nowoczesnej placówce na miarę XXI wieku. Zabytkowe piwnice wzgórz zamkowego stały się przestrzenią dla Muzeum Ziemi Kozielskiej, o którego utworzeniu w mieście mówiło się od kilkadziesiąt lat. W ten sposób zyskaliśmy miejsce do organizacji warsztatów i wykładów historycznych, lekcji muzealnych dla szkół oraz spotkań kulturalnych dla wszystkich odwiedzających.



Inwestor: Urząd Dzielnicy Ursus m.st. Warszawa
Wykonawca: Sorted Sp. z o.o. Piaseczno
Projektant: Abies Architektura Krajobrazu Warszawa, LS
Projekt Pracownia Architektury Krajobrazu Grodzisk Mazowiecki

Eko Park w Ursusie

Aż 5,5 ha powierzchni ma teren zielony w warszawskiej dzielnicy Ursus, łączący nowoczesną architekturę, naturalistyczną zielenią i nowatorskie rozwiązania proekologiczne. Nazwa - Eko Park - doskonale oddaje jego charakter.

Większość powierzchni parku stanowi obszar zielony, gdzie mieszkańcy mogą aktywnie wypoczywać na świeżym powietrzu i poznawać przyrodę. Są tu platformy wypoczynkowe, plac zabaw, siłownia plenerowa, miejsce do grillowania i wybieg dla psów. Jest również ścieżka edukacyjno-przyrodnicza. Dla ptaków są budki lęgowe, dla owadów - domki ochronne. Jest też łąka kwietna zapewniająca owadom pokarm.

Także inne elementy parku projektowano i instalowano z myślą o ekologii. Latarnie zasilane są energią z ogniw fotowoltaicznych, system niecek bioretencyjnych odbiera i gromadzi wodę opadową, nawierzchnie wykonano z materiałów mineralnych przepuszczających wodę. Część elementów pochodzi z recyklingu. Całość dopełnia parking i toaleta. Projekt współfinansowany ze środków UE - program Infrastruktura i Środowisko.



Bogdan Olesiński,
BURMISTRZ DZIELNICY URSUS
M.ST. WARSZAWY:

Rozrastający się Ursus potrzebuje więcej przestrzeni dla mieszkańców do wypoczynku i obcowania z naturą. Projekt Eko Parku jest odpowiedzią na te potrzeby, ale także wyznacza nowe trendy projektowania miejskich terenów zieleni. Łączy w sobie nowoczesną architekturę z zielenią o charakterze naturalistycznym, która stwarza przestrzeń do życia dla owadów, ptaków i małych zwierząt. Park pełni także funkcję poznawczą. Jest miejscem, w którym dzięki ścieżce edukacyjnej, można poznać przyrodę, mieszkańców parku, ale także przyjazne środowisku technologie.



BŁONIE

Inwestor: Gmina Błonie
Wykonawca: Kępka Architektura Krajobrazu Warszawa, Kielbruk
Arkadiusz Kieliszek Bieniewice
Projektant: Kępka Architektura Krajobrazu Warszawa

Rewitalizacja bulwarów nad Rokitnicą

Utworzenie szerokiej promenady nad rzeką Rokitnicą to kolejny etap rewitalizacji miejskich terenów nadrzecznych w Błoni. By promenada powstała przebudowano ulicę, rów melioracyjny i rowy przydrożne, położono nową nawierzchnię, ustawiono latarnie, ławki, kosze na śmieci, gabloty wystawiennicze, poidelka dla ptaków i hotele dla owadów, podświetlono roślinność. Wykonano też nowe nasadzenia.

Zenon Reszka,
BURMISTRZ BŁONIA:

Sukcesywnie rewitalizujemy tereny zieleni w Błoni, przekształcając zdegradowane obszary w estetyczne miejsca. Wykonaliśmy rewitalizację dużego obszaru w centrum Błonia leżącego przy rzece Rokitnicy: czyszczenie i pogłębienie koryta rzeki oraz most i kładki na Rokitnicy, ścieżki rowerowe, Park Włoski, Park Bajka, skatepark, boiska i bulwary będące promenadą wiążącą tereny rekreacji i sportu w Błoni. Stworzyliśmy duży, przyjazny, atrakcyjny dla mieszkańców teren, łącząc funkcje użytkowe z kulturalnymi, integracyjnymi i poznawczymi. Kolejnym elementem wpisującym się w estetyczną przestrzeń na mapie naszego miasta będzie wielofunkcyjny kompleks sportowy, w skład którego wchodzi między innymi basen, hala sportowa, spa, kregielnia i strzelnica 50 m. Ten obiekt Gmina Błonie zamierza zgłosić do konkursu w przyszłym roku, jako budowę XXI w.





Inwestor: Gmina Miasta Toruń
Wykonawca: Przedsiębiorstwo Robót EKOPAK S.A. Warszawa
Projektant: Konsorcjum RDV Toruń

Centrum Innowacyjnej Edukacji – tzw. Minikoperniki

Centrum Innowacyjnej Edukacji, tzw. Minikoperniki, powstały na bazie projektu budowlanego obejmującego przebudowę, rozbudowę i zmianę sposobu użytkowania budynków na cele dydaktyczno-wystawiennicze Centrum Nowoczesności Młyn Wiedzy. Zbudowano też przyłącza, zjazd z drogi publicznej i parking oraz zagospodarowano teren wokół obiektu.

W ramach projektu, wyremontowano dwa kolejne obiekty Młynów Toruńskich, które zostały przeznaczone pod potrzeby instytucji kultury Centrum Nowoczesności Młyn Wiedzy. W przeszłości pełniły one funkcję administracyjno-mieszkalną. W minionym roku, po wykonaniu prac remontowo-modernizacyjnych, wprowadziły się do nich Młyny Wiedzy, które zaadaptowały nową przestrzeń pod potrzeby działalności kulturalnej. Założono bowiem, że kolejne obiekty Młynów Wiedzy mają przyczynić się do wzrostu uczestnictwa w kulturze i kompetencji kulturowych społeczeństwa poprzez udostępnienie nowej infrastruktury kultury i oferty kulturalnej oraz poprawę atrakcyjności kulturalno-edukacyjnej Torunia.

W nowych obiektach powstała m.in. interaktywna wystawa stała dedykowana w szczególności ludziom młodym, mająca ułatwić im zrozumienie otaczającego świata i samych siebie w okresie burzliwych zmian zachodzących w okresie dojrzewania w ciele i umyśle. Wystawa ma pomóc w identyfikacji swoich potrzeb oraz rozpoznawaniu własnych zainteresowań i pasji. Modułowe sale Centrum

MICHAŁ ZALESKI,
PREZYDENT TORUNIA:



Centrum Innowacyjnej Edukacji, czyli tak zwane „Minikoperniki”, to instytucja o ogromnym znaczeniu dla miasta i regionu. Wzbogaciła ona bardzo różnorodną ofertę kulturalno-edukacyjną Torunia. W ramach projektu wyremontowano kolejne budynki Młynów Toruńskich, które zostały przeznaczone na potrzeby Centrum Nowoczesności Młyn Wiedzy. Centrum Innowacyjnej Edukacji i prezentowana w nim jedyna w Polsce wystawa poświęcona procesowi dojrzewania „Ścieżki dorastania” to kolejna, warta odwiedzenia atrakcja turystyczna grodu Kopernika, który rocznie odwiedzają ponad 2 miliony turystów z całego świata.

umożliwiają ich czasową modyfikację na powierzchnie warsztatowe, pokazowe, szkoleniowe czy konferencyjne, będzie to więc miejsce spotkań, dyskusji, pokazów i innych wydarzeń kulturalnych. Planowane jest tu też stworzenie czytelnicy książek i czasopism popularnonaukowych.



Inwestor: Gmina Solec Kujawski
Wykonawca: Roboty Ziemi i Drogowe Mariusz Szczepański Solec Kujawski, Wamont Zakład Instalacyjno-Produkcyjno-Handlowy Waldemar Lutomski Solec Kujawski, Biuro Handlowe Małgorzata Kosmecka Bydgoszcz
Projektant: Usługi Projektowe w Budownictwie Maciej Michalski Toruń

Strefa rekreacyjna na skwerze

Plac przed nowym dworcem PKP w Solcu Kujawskim – skwer im dr. Henryka Jordana – został w minionym roku zamodernizowany. Jego sercem jest fontanna, którą tworzą 22 dysze ustawione w półkolu. Letnimi wieczorami tryskające z nich strumienie wody podświetlane są kolorowym światłem.

Miasto postanowiło na placu przed dworcem PKP stworzyć strefę rekreacyjno-wypoczynkową dla swoich mieszkańców, ale i dla turystów. W jego centralnym punkcie zlokalizowano fontannę oraz wyodrębniło – jako wyniesiony taras – miejsce do gry na instrumentach muzycznych. W północnej części placu usytuowano plac zabaw dla dzieci, wyposażony m.in. w urządzenia przystosowane dla dzieci z niepełnosprawnościami. Cały plac obsadzono roślinami tworząc strefę zieleni miejskiej wraz ze ścieżką edukacyjną oraz wydzielonymi trasami komunikacji o nawierzchni gruntowej i z kostki betonowej. Układ kompozycyjny zieleni nawiązuje do kolistego kształtu placu z fontanną i układu okalających ją ścieżek. Przy ścieżkach znalazły się różne elementy małej architektury, czyli ławeczki, stojaki na rowery i kosze na śmieci.

Dzięki temu plac przed dworcem PKP pełni obecnie zarówno funkcje reprezentacyjne, jak i jest miejscem spotkań oraz wypoczynku mieszkańców. Ścieżka edukacyjna pozwala dopisać do tych funkcji skweru także funkcję edukacyjną.



TERESA SUBSTRYK, BURMISTRZ SOLCA KUJAWSKIEGO:

Solec cały czas inwestuje w infrastrukturę. Często są to bardzo ważne i poważne inwestycje, jak wiadukt kolejowy z rondem, który zwiększył bezpieczeństwo ruchu na przejeździe kolejowym. Wybudowaliśmy też nowoczesny dworzec kolejowy, basen, halę sportową oraz Soleckie Centrum Kultury. Cały czas inwestujemy w drogi.

Wiedzieliśmy jednak, że mieszkańcy oczekują też inwestycji o innym charakterze. Czegoś, co nazwalibyśmy salonikami miejskimi. To miejsca, w których mogą na trochę usiąść i odpocząć, zrelaksować się, pobawić z dziećmi. Zielone i przytulne. Takim miejscem jest skwer przed dworcem kolejowym. Zachowaliśmy w nim rosnące już drzewa, nasadziliśmy nowe rośliny. Są ławki, na których można usiąść i porozmawiać, jest plac zabaw dla dzieci dostępny również dla dzieci niepełnosprawnych, jest ścieżka edukacyjna, po której rodzice mogą oprowadzić dzieci opowiadając im o różnych, posadzonych przy niej roślinach. Jest też scena, na której organizować będziemy już niebawem niedzielne i weekendowe koncerty. Mamy orkiestrę straży pożarnej i świetną szkołę muzyczną, więc ma kto u nas występować.

Na otwarcie skweru przyszło bardzo wiele osób, co dowodzi, że takie miejsca są bardzo potrzebne. Pozwalają nie tylko wypocząć, ale sprzyjają też integracji mieszkańców. Ten skwer ma i tę zaletę, że stał się skrótem dla dzieci idących do szkoły.





Nowoczesna i funkcjonalna hala sportowa MOSiR w Knurowie została oddana do użytku we wrześniu 2019 roku. Obiekt sąsiaduje z kompleksem boisk wielofunkcyjnych MOSiR i jest bezpośrednio połączony wewnętrznym łącznikiem z Miejską Szkołą Podstawową nr 9 w Knurowie.

Taka lokalizacja obiektu nowej hali jest zasadna i przemyślana. Jej atutem jest bliskość atrakcyjnych terenów rekreacyjnych wybudowanych w ostatnich latach przez gminę Knurów, czyli tężni solankowej, strefy aktywności, kompleksu boisk wielofunkcyjnych wraz z lodowiskiem sezonowym oraz siłowni zewnętrznej. Duża, wcześniej istniejąca, gminna hala sportowa, z trybunami na 500 miejsc, jest oddalona od centrum miasta, a dodatkowo brakowało już w niej wolnych godzin, przez co dostęp do prowadzenia zajęć i korzystania z niej był ograniczony, szczególnie w okresie od listopada do kwietnia. Stąd potrzeba wybudowania hali sportowej blisko centrum Knurowa i dwóch największych osiedli mieszkaniowych. Przy szkole, która do tej pory nie posiadała odpowiedniego zaplecza sportowego.

Dodanie nowej hali sportowej do katalogu miejskich obiektów sportowych było kolejnym bodźcem do rozwoju dla knurowskiego sportu. Jej otwarcie stworzyło nowe możliwości dla szkół, stowarzyszeń, klubów sportowych i wszystkich mieszkańców Knurowa. Szczególnie zadowolone z tego faktu były pobliskie szkoły, dla których korzystanie z nowoczesnej hali w sposób znaczny polepszyło jakość i atrakcyjność lekcji wychowania fizycznego oraz dało możliwość organizowania rozgrywek i turniejów szkolnych.



Inwestor: Gmina Knurów – Miejski Ośrodek Sportu i Rekreacji w Knurowie

Wykonawca: PRBiT Cechini Sp. J. Muszyna

Projektant: Koszt-Bud Knurów

Miejski Ośrodek Sportu i Rekreacji

Funkcjonalność obiektu w połączeniu z kompleksem boisk wielofunkcyjnych, zapleczem szatniowym oraz lodowiskiem sezonowym dostępnym w zimie jest imponująca.



Hala wyposażona jest w boiska do: futsalu, piłki ręcznej, koszykówki (z koszami umieszczonymi na konstrukcji stropowej sufitu sterowanymi elektrycznie), piłki siatkowej (lub dwa boiska treningowe) oraz do tenisa ziemnego. W obiekcie są też: sala rekreacyjna, z możliwością gry w tenisa stołowego, taras widokowy na kompleks boisk wielofunkcyjnych, 6 szatni z natryskami, pokój trenera i pierwszej pomocy medycznej, magazyn sprzętu sportowego, funkcjonalna tablica wyników, dobrej jakości system nagłośnienia, monitoring wizyjny, siatka grodząca sterowana elektrycznie z poziomym przesuwem, jak również bardzo nowoczesne, energooszczędne i trwałe oświetlenie wewnętrzne i zewnętrzne wykonane w technologii LED.

PIOTR SURÓWKA,
ZASTĘPCA PREZYDENTA
MIASTA KNURÓW:

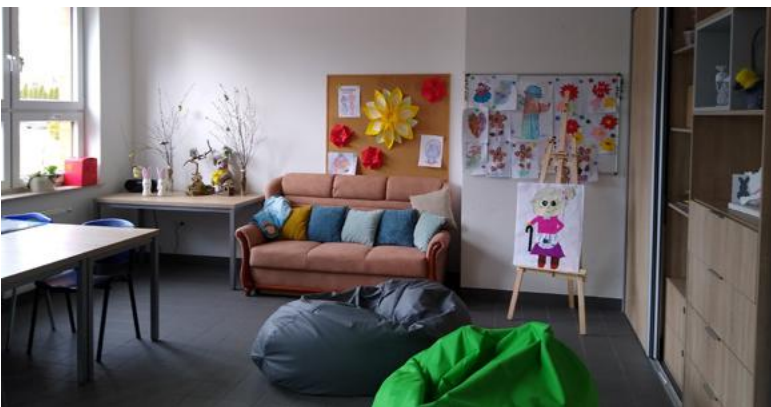


Na przestrzeni lat Gmina Knurów prowadziła szereg inwestycji i prac zmierzających do rozwoju bazy sportowo-rekreacyjnej. Miasto utrzymuje wysoki standard bazy, dzięki przeznaczaniu sporych nakładów finansowych i konsekwentnej realizacji inwestycji, które wpisują się w oczekiwania naszych mieszkańców. Obecnie możemy pochwalić się nowoczesną i funkcjonalną bazą obiektów sportowo-rekreacyjnych, które na co dzień tętnią życiem i cieszą się dużą popularnością.

Inwestor: Powiat Kartuski
Wykonawca: Wroński Sp.J. Leszno
Projektant: Elta-Pro Ireneusz Tackowiak Kartuzy

Budowa Środowiskowego Domu Samopomocy

Środowiskowy Dom Samopomocy jest samodzielną jednostką organizacyjną powiatu kartuskiego. Zlokalizowany jest obok Domu Pomocy Społecznej w Kobysewie. Działa od czerwca 2019 roku.



Środowiskowy Dom Samopomocy jest placówką wsparcia dziennego dla osób przewlekle psychicznie chorych, z niepełnosprawnością intelektualną, wykazujących inne przewlekłe zaburzenia czynności psychicznych oraz dla osób ze spektrum autyzmu lub niepełnosprawnościami sprzężonymi. Pod jego opieką pozostaje obecnie 27 osób.

W budynku nie ma barier architektonicznych, są za to rozmaite udogodnienia umożliwiające funkcjonowanie osobom niepełno-



sprawnym. Przy wejściu są 2 pełnowymiarowe miejsca postojowe dla osób niepełnosprawnych i podjazd. Wszystkie pomieszczenia, a więc sale terapeutyczne, łazienki, toalety, korytarze, szatnie itp., przystosowane są do potrzeb osób niepełnosprawnych, poruszających się na wózku lub przy pomocy innych sprzętów umożliwiających poruszanie się. Nie ma w nich progów, a wszystkie drzwi spełniają wymogi niezbędne dla osób poruszających się na wózku. Przemieszczanie się po obiekcie ułatwia winda oraz wózki inwalidzkie, balkoniki i kule łokciowe, które są wyposażeniem Domu. Pomieszczenia są klimatyzowane.

Atrakcyjnie zagospodarowane jest otoczenie Domu. Wyposażono je m.in. w ławki. Jest też możliwość korzystania z siłowni zewnętrznej.



BOGDAN ŁAPA, STAROSTA KARTUSKI:

Inicjatywę utworzenia Środowiskowego Domu Samopomocy o zasięgu powiatowym podjęła wiele lat temu Gabriela Gołata, ówczesny dyrektor Powiatowego Centrum Pomocy Rodzinie w Kartuzach. W założeniu ta forma wsparcia miała być skierowana w szczególności dla osób z silnymi zaburzeniami całościowymi, w tym ze spektrum autyzmu i z niepełnosprawnościami sprzężonymi. Dla tej grupy osób nie było bowiem oferty w najbliższym otoczeniu lub w istniejących formach wsparcia. Cel ten został osiągnięty, gdyż obecnie prawie wszystkie osoby korzystające z obiektu mają stwierdzone takie choroby. Powiat kartuski to rozległy teren w przeważającej części wiejski, charakteryzujący się dużą odległością od specjalistycznych placówek. Ciężar opieki spadał więc na rodziny, które po wielu latach opieki wypalają się. Teraz, dzięki ośrodkowi, uzyskują wsparcie, które umożliwia im podjęcie innych form aktywności, na przykład pracy zawodowej, są więc zadowolone z pobytu ich bliskich w placówce. Zadowoleni są też uczestnicy, chętnie biorący udział w zajęciach i wykazujący pozytywne zmiany w funkcjonowaniu, nawiązywaniu relacji oraz postępy w samoobsłudze. Uśmiech i zadowolenie towarzyszą im w każdym dniu pobytu.



Oferta dziennego wsparcia w Środowiskowym Domu samopomocy w Kobysewie wyszła naprzeciw potrzebom lokalnego środowiska. Nasz powiat jest jedynym w województwie pomorskim prowadzącym taki dom. Wieloletnie doświadczenia w zakresie opieki społecznej zaowocowały tym przedsięwzięciem. Wychodzimy naprzeciw wykluczeniu zawodowemu rodziców naszych podopiecznych, którzy wymagają specjalistycznej opieki. Inwestycja została zrealizowana głównie ze środków własnych i Państwowego Funduszu Rehabilitacji Osób Niepełnosprawnych.



Inwestor: Gmina Sosnowiec

Wykonawca: Zakład Budowlano-Handlowy Andrzej Muc
Siemianowice Śląskie

Projektant: AMAYA ARCHITEKCI Bartosz Majewski Katowice

Muszla koncertowa w Parku im. Jacka Kuronia

Muszla koncertowa w parku im. Jacka Kuronia w Sosnowcu została oddana do użytku mieszkańców w sierpniu 2019 roku. Obiekt, który powstał w latach 60, przeszedł prawdziwą metamorfozę w ramach projektu „Rewitalizacja na cele społeczne dzielnicy Kazimierz Górniczy”.

Prace, które trwały od grudnia 2017 roku do sierpnia 2019 roku obejmowały: rozbudowę muszli koncertowej, remont schodów, widowni, wykonanie ogrodzenia amfiteatru, termomodernizację budynku technicznego, a także wymianę nawierzchni alejek parkowych. Odtworzono także zegar.



Dzięki wykonanym pracom nadano temu miejscu nowe funkcje, niekoniecznie związane z wydarzeniami kulturalnymi. Chodzi m.in. o powstanie spółdzielni socjalnej POLA, która zajmie się pielęgnacją terenów zielonych oraz realizacją szkoleń i warsztatów dla osób wykluczonych społecznie. Koszt prac to niespełna 6,9 mln złotych. Część tej kwoty pochodziła ze środków unijnych.

ANDRZEJ MUC,
WŁAŚCICIEL ZAKŁADU
BUDOWLANO-HANDLOWEGO
ANDRZEJ MUC:



Poza ciekawą funkcją i formą obiektu rewitalizacja Muszli koncertowej w Parku im. Jacka Kuronia zapowiadała się jako wzorcowa, jednak z uwagi na nieprzewidziane okoliczności napotkane na początkowym etapie realizacji możemy stwierdzić, iż była dla nas wyjątkowa. W trakcie prowadzonych prac ziemnych napotkaliśmy na niebudowlane, niespoiste grunty zachowujące się jak ciecze, tzn. kurzawki, które spowodowały konieczność wykonania dodatkowych prac w zakresie wymiany niespoistego podłoża, odpompowania wód z wykopów wraz z ich zabezpieczeniem oraz wzmocnienia fundamentów poprzez mikropale z ocepami. Poza tymi okolicznościami na szczególną uwagę zasługuje zadanie membranowe tarasu, mocowane do konstrukcji głównej z impregnowanego drewna klejonego oraz na giętej w łuki podkonstrukcji stalowej, która prezentuje się z elegancką lekkością dopełniając bryłę obiektu.

ARKADIUSZ CHĘCIŃSKI,
PREZYDENT SOSNOWCA:



Jednym z moich priorytetów było przywrócenie mieszkańcom Kazimierza Górniczego amfiteatru, miejsca gdzie można miło spędzić czas, a z którym wiążą się też wspomnienia. Dopelnieniem tego jest dobiegający końca remont Miejskiego Domu Kultury „Kazimierz”. To wszystko, razem z Parkiem im. Jana Kuronia pokazuje, że nie trzeba mieszkać w centrum miasta, by stworzyć atrakcyjną przestrzeń nie tylko dla mieszkańca danej dzielnicy. Widać to po liczbie osób odwiedzających park popołudniami i w weekendy. Teraz będziemy mogli przygotować dla nich także ofertę kulturalną.

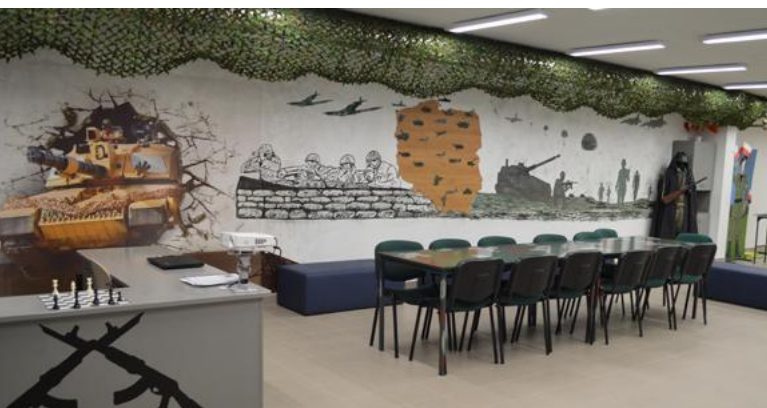


Inwestor: Powiat Wejherowski
Wykonawca: Woj.-Mar Mariusz Gustowski Sopieszyno
Projektant: Pracownia Projektowa Joanna Okraska Łódź

Rozbudowa szkoły o pracownie zawodowe

Zespół Szkół Ponadgimnazjalnych w Redzie przez lata zwiększał liczbę oddziałów, w związku z czym zaczęło brakować w nim pracowni zawodowych wyposażonych w narzędzia i sprzęt do nauki zawodów na poziomie technikum. Dlatego przed kilkoma laty zapadła decyzja o rozbudowie szkoły o kompleks 11 pracowni zawodowych. Prace ukończono w lipcu 2019 roku.

Nowy budynek ma dwie kondygnacje naziemne i piwnicę. W piwnicy jest między innymi strzelnica i serwerownia, na parterze i piętrze są pracownie specjalistyczne i językowe oraz magazyny pomocy dydaktycznych. Obiekt został dostosowany do potrzeb osób niepełnosprawnych. Są w nim szerokie korytarze i wejścia do sal, jest winda oraz toalety dla osób niepełnosprawnych na każdej kondygnacji. W nowym obiekcie prowadzone są zajęcia dla 300 uczniów.



DR GABRIELA LISIUS,
 STAROSTA WEJHEROWSKI:

Oświata jest jedną z priorytetowych dziedzin działalności naszego samorządu, dlatego każdego roku znaczne środki przeznaczamy na zadania mające na celu między innymi podniesienie standardów nauczania. W ubiegłym roku w całości z budżetu powiatu zrealizowaliśmy rozbudowę Powiatowego Zespołu Szkół w Redzie. Efektem zadania jest powstanie samodzielnego budynku szkolnego do kształcenia technicznego m.in. w branżach kreatywnych.

W dobie nieustannego postępu technologicznego przygotowanie młodych ludzi do wejścia na rynek pracy jest zadaniem niezwykle istotnym. Stąd nadrzędnym celem projektu było zwiększenie dostępności młodzieży do wysokiej jakości kształcenia zawodowego, poszerzenie i unowocześnienie oferty edukacyjnej i procesu dydaktycznego oraz wdrożenie nowoczesnych technologii informatycznych i komunikacyjnych w nauczaniu uczniów. Dzięki temu zadaniu młodzież opuszczając mury szkoły będzie dobrze przygotowana do coraz wyższych wymogów stawianych przez lokalnych pracodawców i dynamicznie rozwijającego się rynku pracy.



Rozbudowa Powiatowego Zespołu Szkół w Redzie wraz z pracami dodatkowymi, czyli zakupem i montażem wyposażenia strzelnicy, wykonaniem okablowania systemów: monitoringu wizyjnego, alarmu, nagłośnienia i oświetlenia zewnętrznego oraz zagospodarowanie terenu zewnętrznego wyniosła przeszło 6,8 mln złotych. Kolejnych 850 tys. złotych przeznaczono na zakup wyposażenia, w tym mebli i sprzętu komputerowego.

DOROTA NOWICKA-KLIMOWICZ,
 DYREKTOR
 ZESPOŁU SZKÓŁ
 PONADGIMNAZJALNYCH
 W REDZIE:



Rozbudowa szkoły była konieczna, bo bardzo dynamicznie się rozwijamy, podobnie jak reszta powiatu wejherowski. Cztery lata temu mieliśmy 280 uczniów, teraz jest ich ponad 800. Nie byłoby to możliwe bez nowych pracowni. Większy nabór ogłosziliśmy właśnie dlatego, że było już pewne, iż nowy budynek szkoły zostanie oddany do użytku. Nasza szkoła ma specyficzny charakter. Z jednej strony kształcimy młodzież w zawodach kreatywnych, takich jak reklamowiec, dźwiękowiec, grafik czy z zakresu architektury krajobrazu, z drugiej, w ramach klas mundurowych, przygotowujemy młodzież do obsługi portów i terminali. Do mundurowych klas uczęszcza ponad 300 uczniów. Musiało to znaleźć odzwierciedlenie w obiektach szkolnych. Wcześniej działaliśmy w dwóch budynkach z lat 80. ubiegłego wieku, które dzieliłymiśmy w innymi placówkami. Specjalistyczne pracownie postanowiliśmy wynieść poza te objekty.

Nowym budynkiem cieszymy się od pół roku. I jesteśmy pewni, że jest to szkoła na miarę XXI wieku. To, co przede wszystkim zyskaliśmy, to przestrzeń. Ważna jest też sama bryła budynku. Z dużymi oknami, sięgającymi niemal podłogi, jasnymi, przeszklonymi wejściami. Wewnątrz są duże sale zajęć, mające po 70 metrów kw., a nie jak zwykle klasy szkolne po 55-60 metrów. Największa sala ma 110 metrów i przestawną ścianę, dzięki której otwiera się na hall i wtedy staje się szkolną aulą. Jest w niej scena i profesjonalne nagłośnienie. Wszystkie pracownie są klimatyzowane. Mamy fokusownię, czyli pracownię, w której można symulować prowadzenie badań marketingowych. Jest w niej wydzielone osobne, niewielkie pomieszczenie z weneckimi lustrami, umożliwiającymi obserwację takich badań. Młodzież ma dzięki temu możliwość pozyskania wiedzy z zakresu konstruowania reklam. Piwnica została natomiast tak zaprojektowana, by mogła się w niej znaleźć strzelnica sportowa, niezbędna z uwagi na klasy mundurowe. Korytarze są szerokie i wyposażone w pufy, stanowią więc wygodne miejsce do odpoczynku między lekcjami. Wszystko to powoduje, że młodzież zabiega, by właśnie w tym budynku mieć lekcje. A my, czyli nauczyciele i pani starosta, która bardzo nas wspierała w tej budowie, już teraz myślimy o tym, jak jeszcze możemy szkołę ulepszyć. I powoli planujemy budowę łączników pomiędzy trzema budynkami, w których obecnie znajdują się nasze sale i pracownie.



W ramach zadania „Przebudowa oraz wymiana urządzeń technologicznych głównej pompowni ścieków w Mrągowie” zrealizowano prace związane z montażem nowoczesnych instalacji technologicznych, elektrycznych i AKPiA. Prace objęły również dostawę i montaż pomp o wydajności $Q=450\text{m}^3/\text{h}$ i mocy $P=75\text{ kW}$ i rurociągów wykonanych ze stali AISI 316L. Zabudowano układ kraty mechanicznej $H=6\text{m}$ oraz wykonano system wentylacji, umożliwiający dezodoryzację powietrza oraz ogrzewanie we współpracy z pompą ciepła. Zamontowany system monitoringu wizyjnego z systemem alarmowym z transmisją danych.

Trudność zadania wynikała w pierwszym rzędzie z tego, że pompownia obsługuje całe Mrągowo, nie istniała więc możliwość jej wyłączenia. Niezbędne było zapewnienie jej nieprzerwanej pracy, co uczyniono wykonując przepompownię awaryjną. Jednocześnie zapewniono tym sposobem bezpieczeństwo miasta na przyszłość, na wypadek awarii podczas eksploatacji pompowni głównej od strony hydraulicznej oraz braku zasilania, bo wyposażono ją w agregat awaryjny o mocy umożliwiającej zabezpieczenie w energię elektryczną całej pompowni. Wyzwań związanych z realizacją zadania było więcej. Oprócz bezpiecznego wykonania remontu czynnego obiektu, z dużym stężeniem odorów niebezpiecznych, wyzwaniem stanowiło także zabudowanie korpusów pompowni awaryjnej na głębokości ponad 8,5 m p.p.t przy wysokim stanie wód gruntowych oraz koordynacja harmonogramu robót z uwzględnieniem zachowania ciągłości pracy pompowni w sytuacji konieczności prowadzenia różnych zakresów prac w jednym czasie, na małej przestrzeni.

ANDRZEJ WOŁOSZ,
DYREKTOR ZAKŁADU
WODOCIĄGÓW
I KANALIZACJI SP. Z O.O.
MRĄGOWO:

Modernizując przepompownię ścieków zastosowaliśmy odnawialne źródła energii. Źródłem ciepła do zasilania nagrzewnic w centrach wentylacyjnych jest tam teraz pompa ciepła typu woda-powietrze. Dzięki temu zlikwidować mogliśmy lokalną kotłownię z kotłem na olej opałowy.



Inwestor: Zakład Wodociągów i Kanalizacji Sp. z o.o. Mrągowo
Wykonawca: Ecol- Unicon Sp. z o. o. Gdańsk
Projektant: WT-Plan Tomasz Włodarczyk Tarczyn

Główna przepompownia ścieków

TOMASZ RADZIWANOWSKI,
DYREKTOR PIONU REALIZACJI/
PROKURENT ECOL-UNION SP. Z O.O.:

To była trudna budowa, ale jej efekt jest tak satysfakcjonujący, że dla postawienia przysłowiowej „kropki nad i” zamontowaliśmy na koniec w obiekcie marmurowe parapety. Trudność polegała między innymi na tym, że obiekt musiał być cały czas czynny, a my, by zdążyć z pracami, musieliśmy okresowo pracować na dwie zmiany, wpuszczając do obiektu jednocześnie elektryków, murarzy, specjalistów od wentylacji. Niełatwo to było skoordynować na tak małej przestrzeni. Do tego dochodziło bardzo głębokie posadowienie pompowni awaryjnej przy jednoczesnym wysokim poziomie wód gruntowych. Od początku musieliśmy też brać pod uwagę, że przy okazji tego typu zadań zawsze pojawią się jakieś nieprzewidziane wcześniej elementy, które dodatkowo utrudnią jego realizację. Udało się jednak. Powstał obiekt bardzo nowoczesny, z wysokiej klasy rozwiązaniami technologicznymi, rzadko jeszcze w Polsce stosowanymi. To z jednej strony zasługa inwestora, z drugiej – projektanta. Tak świadomy zamawiający, doskonale przygotowany do realizacji zadania od strony formalnej i inżynierskiej to wciąż rzadkość. To samo dotyczy jakości projektu.

TOMASZ WŁODARCZYK,
WT-PLAN TOMASZ WŁODARCZYK TARCZYN:

Zadania projektowe dla ZWiK Mrągowo, jak większość tematów modernizacyjnych, były specyficzne z uwagi na fakt, iż był to remont istniejących obiektów (główna pompownia ścieków i stacja uzdatniania wody). Projektując na bazie materii, która powstała wiele, wiele lat temu, gdy w dokumentacji archiwalnej są braki lub gdy jest nieaktualna, zawsze należy liczyć się z niespodziankami. Z reguły w takich sytuacjach największą niewiadomą jest rzeczywisty stan techniczny elementów konstrukcyjnych obiektu, które chcemy wykorzystać. Z taką sytuacją liczyliśmy się w przypadku komory mokrej pompowni głównej. Okazało się jednak, że zbrojenie nie jest zniszczone tak, jak zakładano i wystarczy odtworzenie warstwy otuliny oraz położenie powłok zabezpieczających. W przypadku instalacji technologicznych, obiektów z lat 70-80 zdarzają się nietypowe rozwiązania na zasadzie „bo tylko takie wtedy mieliśmy”. Dotyczy to często na przykład połączeń systemowych, które na jednej instalacji mogą mieć różne PN (ciśnienie nominalne) lub być różnego typu (kolnierzowe, kielichowe). Zdarza się też, że newralgiczne elementy instalacji są wykonane metodą warsztatową i konieczne jest opracowanie dla nich indywidualnego rozwiązania (również wykonanie warsztatowe). Bardzo istotną kwestią w procesie projektowym jest współpraca i możliwość merytorycznej dyskusji z użytkownikiem, który jak nikt zna obiekt oraz jego niuanse. Dzięki profesjonalizmowi i otwartości na dyskusję całego zespołu ZWiK Mrągowo udało się sprawnie przeprowadzić proces projektowy.

Inwestor: Zakład Wodociągów i Kanalizacji Sp. z o.o. Mrągowo
Wykonawca: Hydro-Partner Sp. z o.o. Leszno
Projektant: WT-Plan Tomasz Włodarczyk Tarczyn

Stacja uzdatniania wody

Mrągowska stacja uzdatniania wody eksploatowana jest nieprzerwanie od 1989 roku. Wiek tego obiektu i związane z nim częste awarie, wysokie koszty eksploatacji i konieczność ponoszenia coraz większych kosztów bieżących remontów był bezpośrednim powodem podjęcia ich modernizacji. Dodatkowym impulsem do działania była możliwość pozyskania na ten cel środków unijnych.

W ramach modernizacji stacji uzdatniania wody wymieniono starą, ręczną armaturę odcinającą na przepustnicę z napędami pneumatycznymi, zautomatyzowano procesy uzdatniania-filtracji wody, aeracji-napowietrzania wody oraz płukania filtrów, zamontowano też nowoczesną armaturę pomiarową, umożliwiającą prowadzenie podglądu procesów produkcji wody „online”. Wykonano całkowicie nową instalację do płukania, na którą składają się pompa płuczka, dmuchawa powietrza i armatura, zamontowano nowy zestaw hydroforowy, instalacji sprężonego powietrza do aeracji wody wprowadzane na układy filtracyjne wraz z armaturą regulacyjną i kontrolną. Zamontowano też urządzenia kontrolno-pomiarowe na stacji SUW i na ujęciu wody oraz urządzenia sterowania i wizualizacji procesów uzdatniania wody w dyspozytorni. Poza tym wymieniono istniejące przykrycia galerii rurociągów, oczyszczono i odmalowano istniejące konstrukcje stalowe i zbiorniki filtracyjne, zamknięto kanały popłuczyn, na podłogach i ścianach położono glazurę i terakotę, odświeżono elewację budynku.



ANDRZEJ WOŁOSZ,
 DYREKTOR ZAKŁADU WODOCIĄGÓW
 I KANALIZACJI SP. Z O.O. MRĄGOWO:

W tym roku, do końca maja, na terenach przyległych do stacji uzdatniania wody, wybudowana zostanie elektrownia fotowoltaiczna o mocy 39,4 kWp. Będzie ona produkować energię na potrzeby własne SUW.

KRZYSZTOF MOŃKO,
 KIEROWNIK BUDOWY,
 HYDRO-PARTNER SP. Z O.O.:

Do każdego zadania podchodzimy indywidualnie, bo nie ma dwóch takich samych obiektów. Niektóre są zbliżone, podobne, ale nie takie same. Zadanie „Modernizacja Stacji Uzdatniania Wody w Mrągowie” było bardzo odmienne od pozostałych. Po pierwsze mieliśmy do czynienia z bardzo dużym obiektem, którego maksymalna godzinowa wydajność uzdatniania wody wynosiła $Q = 425 [m^3/h]$. Pod drugie – prace hydrauliczne i elektryczne na tym obiekcie wykonywano w miesiącach wiosennych i letnich, gdy do Mrągowo przyjechała ogromna rzesza turystów czy to na wakacje, czy też na pikniki Country lub liczne festiwale kabaretowe. To powodowało, że nie mogliśmy pozwolić sobie na pomyłki czy błędy podczas prac związanych z dostawą wody, a wszystkie prace były wykonywane na czynnym i ciągle pracującym obiekcie. Należało więc zachować szczególne zasady, jeśli chodzi o przeciwdziałanie ewentualnemu skażeniu wody oraz dopracować co do godziny harmonogram wykonywanych prac przełączeniowych podczas wymian rurociągów i armatury. Część pracy wykonywana była też w godzinach nocnych. Po trzecie – sam zakres prac był nieszablonowy. Od szczegółowo zaprojektowanej modernizacji układu płukania filtrów poprzez montaż nowych urządzeń do płukania wraz z rurociągami, po wykonanie bardzo rozbudowanej instalacji do uzdatniania powietrza służącego do napowietrzania wody przed jej uzdatnieniem i sterowania napędami pneumatycznymi armatury odcinającej wraz z pełną automatyzacją ilości przepływającego medium. Sprawiającym niemałą trudność wykonawczą była wymiana jednego z zestawów pomp podających wodę do sieci, wymiana rurociągów wody surowej oraz wymiana zasuw w komorze na sieci wodociągowej czy też wymiana urządzeń elektrycznych w rozdzielni głównej. Dodatkowo Laboratorium Wodociągów zostało wyposażone w najwyższej klasy specjalistyczną aparaturę i naczynia do wykonywania badań wody i ścieków. Jeśli do powyższego dodamy jeszcze wszechobecne prace budowlane wewnątrz Stacji Uzdatniania Wody, które były wykonywane jednocześnie z innymi pracami to można powiedzieć, że było to jedno z trudniejszych zadań przez nas zrealizowanych w tak krótkim czasie.



Inwestor: Gmina Siemianowice Śląskie

Wykonawca: Efekt Sp. z o.o. Chorzów

Projektant: Pracownia Architektoniczna ARS S.C. Chorzów

Pływalnia Miejska



Pływalnia w Siemianowicach Śląskich, zwana także łaźnią Miejską, jest najstarszą, zabytkową krytą pływalnią w Polsce. Jej modernizację rozpoczęto już w 2017 roku, w minionym wykonano II etap prac, w ramach którego wykonano m.in. hydroizolację fundamentów, wymieniono stropy nad halą basenową i wyczyszczono elewację budynku.

Gmina Siemianowice Śląskie zrealizowała projekt „Rewitalizacja zabytkowej Pływalni Miejskiej w Siemianowicach Śląskich wraz z tworzeniem atrakcyjnych przestrzeni miejskich dla rodzin z dziećmi – Park Hutnik”, na którego realizację pozyskała dotację w ramach Regionalnego Programu Operacyjnego Województwa Śląskiego na lata 2014–2020, poddziałania 10.3.1. Rewitalizacja obszarów zdegradowanych – ZIT oraz dotację z budżetu państwa.

Pływalnia Miejska i Park Hutnik stanowią wspólnie kompleks rekreacyjno-sportowy. Pływalnia, zwana także łaźnią Miejską, jest najstarszą, zabytkową krytą pływalnią w Polsce. Zaprojektowana przez architekta Emila Trwdego została oddana do użytku w 1908 roku. W 1994 roku została przejęta przez gminę Siemianowice Śląskie i odremontowana. Służyła mieszkańcom przez niemal cały XX wiek, stanowiąc centrum edukacji, ratownictwa wodnego (kolebka WOPR-u), rekreacji i rehabilitacji. Pływalnia Miejska, wraz z przylegającym do niej Parkiem Hutnik, zostały w 1997 roku, decyzją Wojewódzkiego Konserwatora Zabytków w Katowicach, wpisane do Rejestru Zabytków Terenu Województwa Śląskiego.

W latach 2017-2018 zrealizowany został I etap modernizacji budynku pływalni. W ramach II etapu modernizacji wykonano m.in. hydroizolację fundamentów, oczyszczono elewację, wymieniono jej uszkodzone fragmenty i scalono kolorystycznie, wymieniono stropy nad halą basenową i tynki na poziomie antresoli oraz wykonano sufit napinany nad halą basenową. W ramach prac wymieniono pokrycie dachowe, obróbki blacharskie, przebudowano wejście główne, wyremontowano hol i ciągi komunikacyjne, wymieniono stolarkę okienną i drzwiową. Obiekt został dostosowany do potrzeb osób niepełnosprawnych oraz do spełniania aktualnych przepisów p.poż. Modernizacji uległy także pomieszczenia natrysków oraz toalet. Ponadto wymianie uległy instalacje: elektryczna obiektu, wentylacyjna pomieszczeń suchych i oświetlenia wewnętrznego. Wykonano iluminację świetlną elewacji, nową instalację wod-kan oraz centralnego ogrzewania wraz z kotłami kondensacyjnymi. W ramach II etapu prac przeprowadzono nową instalację systemu uzdatniania wody basenowej oraz instalację paneli fotowoltaicznych do zasilania oświetlenia awaryjnego obiektu.



RAFAŁ PIECH,
PREZYDENT
SIEMIANOWIC ŚLĄSKICH:



Siemianowicka budyhala, bo tak w Siemianowicach Śląskich określamy naszą pływalnię miejską, to miejsce zarówno wyjątkowe, jak i magiczne. Wyjątkowe przez fakt, ile pokoleń hutników i ogólnie siemianowiczian nauczyło się w niej pływać, a magiczne, bo to piękny i prawdopodobnie najstarszy pojedynczy basen miejski w Polsce, który działa od stu dwunastu lat.

Od ubiegłego roku, po zakończeniu interwencyjnych prac rewitalizacyjnych, ratujących rozszczelnioną nieckę basenu oraz przywracających blask elewacji budynku, możemy znów cieszyć się naszą zabytkową perełką. Nasz basen jest znów w pełni funkcjonalnym kompleksem rekreacyjnym, w ofercie którego każdy znajdzie coś dla siebie – już teraz można tu nie tylko popływać, ale też skorzystać z zajęć aerobiku w wodzie, fitnessu oraz rehabilitacji dla dzieci, młodzieży i dorosłych. Ponadto, jak przystało na dzisiejsze czasy, funkcjonuje w nim też siłownia i sauna. Na odnowienie pływalni oraz przylegającej do niej terenów parku, miasto pozyskało środki zewnętrzne z Unii Europejskiej, w ramach Regionalnego Programu Operacyjnego Województwa Śląskiego na lata 2014-2020.

Inwestor: Gmina Karpacz
Wykonawca: TAMEX Obiekty Sportowe Warszawa
Projektant: PAMAR-PROJEKT – Jacek Gruba,
 Projektowanie, Nadzór, Doradztwo Brzoza, Biuro Projektów
 i Nadzoru Budownictwa Komunikacyjnego
 INTERPROJEKT Dariusz Rusnak Dziwiszów

Stadion Miejski im. Ireny Szewińskiej

Stadion powstał w miejscu starego stadionu z bieżnią wykonaną ze szlaki. Po przebudowie został certyfikowany przez Polski Związek Lekkiej Atletyki jako obiekt kategorii Va.

W ramach kompleksowej przebudowy wykonano: płytę boiska z pełnowymiarową bieżnią okrężną, budynek zaplecza z salami konferencyjnymi oraz siłownią, budynek magazynu dużego sprzętu sportowego z bezpośrednim dostępem do płyty boiska, sieci i instalacje niezbędne do funkcjonowania obiektu, w tym m.in. system zraszania murawy, instalację solarną do przygotowania CWU, oświetlenie i nagłośnienie terenu, dwa niezależne przyłącza energetyczne. Przebudowano układ drogowy, zmieniono organizację ruchu oraz wybudowano około 45 miejsc postojowych dla aut osobowych i autokarów. Elementami urozmaicającymi funkcję obiektu są: boisko do siatkówki plażowej, tor pumptrack, plac do kalisteniki, ścieżka narciarska okalająca inwestycję oraz gabionowe mury oporowe okalające płytę stadionu.



RADOSŁAW JĘCEK,
 BURMISTRZ KARPACZA:



Karpacz jest miejscowością z bogatymi tradycjami sportowymi. Z uwagi na istniejące zagospodarowanie oraz wyjątkowe walory klimatyczne jest idealną lokalizacją do stworzenia Ogólnopolskiego Centrum Lekkoatletycznego umożliwiającemu całoroczny cykl szkoleń, treningów i zgrupowań lekkoatletycznych. W Karpaczu funkcjonują dwie pełnowymiarowe hale sportowe, 3 boiska wielofunkcyjne, trasy do biegów górskich i biegów przełajowych, trasa do uprawiania narciarstwa biegowego o długości 2,5 km, liczne trasy narciarskie. Od 1980 roku funkcjonuje tu Szkoła Mistrzostwa Sportowego z wieloletnimi tradycjami sportowymi szkoląca sportowców (w tym olimpijczyków) w narciarstwie biegowym, saneczkarstwie lodowym oraz halowej piłce nożnej i piłce ręcznej. W Karpaczu organizowanych jest rocznie ok. 20 imprez sportowych o zasięgu krajowym i zagranicznym. W tym roku na obiekcie zostaną przeprowadzone Mistrzostwa Polski PZLA w biegu na 10 000 m oraz Międzynarodowy Mityng Lekkoatletyczny. Co ważne – z obiektu, poza zawodnikami, korzystają również mieszkańcy, w tym dzieci i młodzież. Dużym zainteresowaniem obok areny lekkoatletycznej cieszy się pumptrack, kalistenika, boisko do piłki siatkowej, siłownia. Wielofunkcyjność obiektu sprzyja aktywizacji ruchowej, rozwojowi kultury fizycznej, propagowaniu zdrowego trybu życia oraz zaspokojeniu potrzeb społecznych.

ROBERT BURZYCKI,
 WICEPREZES ZARZĄDU
 TAMEX:



Zadanie było szczególne ze względu na lokalizację. Położenie w górach stanowiło wyzwanie z uwagi na konieczność opracowania technologii robót uwzględniającej znacznie bardziej srogi zimy niż w pozostałych częściach kraju. Musieliśmy działać szybko i sprawnie, wykorzystując nieliczne okna pogodowe. Bliskość najwyższego szczytu Sudetów – Śnieżki, na której w zasadzie nie ma dni bezwietrznych oznaczała dodatkowe utrudnienia, wpływające m.in. na pracę dźwigów. Dodatkowo, górską lokalizacją obiektu spowodowała konieczność wykonania znacznej ilości prac ziemnych wraz z umocnieniem powstałych skarp. Dzięki sprawnemu działaniu udało się przezwyciężyć wszystkie naturalne przeciwności.



Drewno to materiał o wszechstronnym zastosowaniu, odnawialny, przyjazny środowisku. Przypomina o tym Nadleśnictwo Łuków w swoim Centrum Promocji Drewna JATA. Co oczywiste, wykonanym z drewna, w energooszczędnej technologii.

Centrum Promocji Drewna to wielofunkcyjny obiekt zlokalizowany w leśnictwie Jata. Jest budynkiem energooszczędnym. Jego podstawowym przeznaczeniem jest promocja drewna jako najlepszego materiału o wszechstronnym zastosowaniu, odnawialnego, przyjaznego środowisku, magazynującego CO₂. W budynku wykorzystano system konstrukcyjno-izolacyjny, złożony z elementów drewnianych, w którym właściwości nośne mają drewniane belki dwuteowe oraz słupy i belki z drewna klejonego. Właściwości termoizolacyjne zapewniają natomiast materiały drewnopochodne na bazie włókna drzewnego w postaci płyt, mat i granulatu. Ponadto na dachu, jak i elewacji budynku, zaprojektowano fasadę wentylowaną pokrytą gontem osikowym.

Dzięki bardzo dobrej charakterystyce energetycznej obiektu, a co za tym idzie znikomemu zapotrzebowaniu na energię, możliwe będzie zaspokojenie znacznej części potrzeb energetycznych za pomocą OZE. Budynek wyposażony jest w instalację fotowoltaiczną o mocy 4,06 kWp, która wspomaga systemy c.o. i c.w.u. oparte o gruntową pompę ciepła typu solanka/woda.



Inwestor: Nadleśnictwo Łuków
Wykonawca: domydachy.pl Siedlce
Projektant: MMA Pracownia Architektury Lublin

Budowa Centrum Promocji Drewna JATA

Budynek przeznaczony jest do propagowania technologii budowlanych opartych na drewnie oraz na jego wszechstronnym użyciu na potrzeby życia codziennego. Mieści się w nim administracja leśna, część obiektu jest jednak wykorzystywana jako miejsce promocji Rezerwatu Jata.

GRZEGORZ USS NADLEŚNICZY:



Drewno należy promować, bo wciąż nie wszyscy wiedzą, że jest to bardzo dobry materiał, uniwersalny, odnawialny, o doskonałym stosunku wytrzymałości do ceny. Na zajęciach z materiałoznawstwa na studiach prowadzi się czasem testy, w czasie których studentom zasłania się oczy i prosi o wybranie spośród różnych próbek tych najmiłszych w dotyku, najbardziej przyjaznych. Większość studentów wybiera drewno. Teraz, kiedy tak wiele mówi się o ekologii, warto i o tym wspominać. Drewno, obliczyli naukowcy, ma dziś około 30 tysięcy zastosowań, tymczasem większość z nas potrafi wymienić raptem kilka. Wie, że można drewno spalić w kominku lub w ognisku, wybudować dom, zrobić meble i niewiele więcej. A przecież z drewna produkuje się też zabawki, przybory dla dzieci, różne artykuły gospodarstwa domowego. Na drugim biegunie są pewne elementy amerykańskich wahadłowców kosmicznych. Wykonane z drewna, bo jest ono lekkie i wytrzymałe. Obecnie na świecie zaczyna się też budować z drewna nie tylko domy, ale i kilkuset- lub nawet dwudziestokilpujętrowe wieżowce.

Ten trend nie powinien nikogo martwić, choć tak wielu z nas przejmuje się wycinką lasów. Trzeba pamiętać, że jest to uprawa, tyle że nie zbiera się plonów każdego roku w tym samym miejscu. W ostatnich latach jako Lasy Państwowe wykorzystywaliśmy 60 procent naszych możliwości produkcyjnych. Idealna sytuacja jest, gdy odsetek ten sięga 90 procent, czyli wciąż pozyskujemy mniej drewna niż możemy i powinniśmy. I to wcale nie jest dobre, bo stare drzewa chorują, upadają, co oznacza problem dla przyszłych pokoleń. O tym też trzeba informować, stąd pomysł na utworzenie Centrum Promocji Drewna. Budynek w 100 procentach wybudowanego z drewna. Pięknego i bardzo ekologicznego. Chcemy dzięki niemu udowodnić, że w drewnianych obiektach zużywa się 25-30 procent energii, która potrzebna byłaby do ogrzewania i zapewnienia funkcjonowania tradycyjnego budynku.



OBORNIKI

Inwestor: Wielkopolski Zarząd Dróg Wojewódzkich w Poznaniu
Wykonawca: Skanska S.A.
Projektant: Skanska S.A.

Zmiana przebiegu drogi wojewódzkiej nr 178

Wykorzystując dawną przestrzeń kolejową na infrastrukturę drogową wyprowadzono w Obornikach ruch samochodowy, zwłaszcza tranzytowy, ze zwartej zabudowy mieszkaniowo-usługowej. Zmieniono w ten sposób przebieg drogi wojewódzkiej nr 178 i jednocześnie zlikwidowano tzw. wąskie gardło w układzie komunikacyjnym województwa wielkopolskiego z kierunku Poznań-Czarnków.

Inwestycja zrealizowana została po północnej stronie Obornik, po śladzie nieczynnej, jednotorowej linii kolejowej łączącej Oborniki z Wronkami, którą otwarto w 1910 roku. Modernizacja układu komunikacyjnego i zmiana przeznaczenia terenu z infrastruktury kolejowej na drogową, była dla inwestora i projektanta dużym wyzwaniem. Realizacja inwestycji wymagała rozebrania starych i postawienia nowych obiektów inżynierskich, dostosowanych do współczesnych wymogów komunikacji samochodowej. Wybudowano ścieżki rowerowe, po których mogą poruszać się także piesi. Powstające obiekty dostosowano do potrzeb osób z różnymi rodzajami niepełnosprawności.



OSTRÓW WIELKOPOLSKI

Inwestor: Wielkopolski Zarząd Dróg Wojewódzkich w Poznaniu
Wykonawca: NAT-BUD Ostrów Wielkopolski
Projektant: NAT-BUD Ostrów Wielkopolski

Termomodernizacja budynku RDW

Budynek administracyjno-socjalny Rejonu Dróg Wojewódzkich, wybudowany w latach 70. ubiegłego wieku, nie przystawał do współczesnych standardów. Niedocieplony dach i ściany, stare, nieszczelne okna i równie stare instalacje, nie pozwalały na zachowanie w obiekcie komfortu cieplnego, mimo wysokich kosztów ogrzewania.

W ramach remontu docieplono jego ściany zewnętrzne i stropodach. Wymieniono stolarkę okienną i drzwiową oraz bramy garażowe. Zamontowano mechaniczną wentylację nawiewowo-wywiewną z rekuperacją oraz funkcją chłodzenia, która zapewnia odzysk ciepła na poziomie minimum 71 procent. Założono nową instalację centralnego ogrzewania z automatyką pogodową, stary kocioł miałowy wymieniono na nowoczesny gazowy kondensacyjny, grzejniki wyposażono w zawory i głowice termostatyczne. Zamontowano na dachu 36 paneli fotowoltaicznych o łącznej mocy 10 kW, a w punktach czerpania wody - urządzenia zmniejszające jej zużycie. Zmodernizowano instalację świetlną instalując oprawy typu LED. Usunięto bariery architektoniczne uniemożliwiające korzystanie z obiektu osobom niepełnosprawnym.

PAWEŁ KATARZYŃSKI,
DYREKTOR ZARZĄDU DRÓG WOJEWÓDZKICH W POZNANIU:



Rozwój sieci drogowej to zwiększenie dostępności komunikacyjnej, poprawa bezpieczeństwa uczestników ruchu drogowego, poprawa efektywności sektora transportu i wreszcie poprawa komfortu życia mieszkańców. Rozwój powinien być wynikiem myślenia strategicznego, długofalowego. Działania Samorządu Województwa Wielkopolskiego charakteryzują się właśnie takim myśleniem. Dzięki nim wzrasta poziom funkcjonalności dróg, poprawia się przepustowość komunikacyjna, która wpływa na eliminowanie wszelkich utrudnień, zwiększa się też atrakcyjność terenów, jako miejsc lokalizacji nowych inwestycji i tym samym nowych miejsc pracy. Nasza inwestycja w Obornikach to przed wszystkim bardzo udana modernizacja układu komunikacyjnego, po śladzie nieczynnej linii kolejowej. Przyniosła korzyść lokalnym mieszkańcom i maksymalnie wykorzystała teren, który był komunikacyjnie historycznie związany z miastem i regionem.

Termomodernizacja budynku administracyjno-socjalnego Rejonu Dróg Wojewódzkich w Ostrowie Wielkopolskim była niezbędnym działaniem, poprawiającym przede wszystkim komfort pracy pracowników i obsługę mieszkańców, również niepełnosprawnych. Dziś charakteryzują go przede wszystkim zastosowane nowoczesne technologie w zakresie efektów ekologicznych. Budynek stał się nowoczesny, spełnia wszystkie wymagania, a realizacja tego projektu przyczyniła się do poprawy efektywności energetycznej i zmniejszenia kosztów eksploatacyjnych. Bez wątplenia dołożyliśmy też swoją cegiełkę do poprawy stanu jakości powietrza w rejonie Aglomeracji Kalisko-Ostrowskiej.



Domki Ogrodnika wraz z otaczający go parkiem stanowi fragment dawnego kompleksu pałacowo-parkowego w stylu angielskim, założonego około 1770 roku przez księżną Eleonorę Czartoryską, wujenkę króla Stanisława Augusta. Domek jest jedyną pozostałością tutejszych zabudowań, bo pałac został rozebrany pod koniec XIX wieku. By Domek mógł spełniać dzisiejsze oczekiwania i służyć jako obiekt kulturalny, edukacyjny i gastronomiczny, wymagał gruntownych prac remontowych i modernizacyjnych bez których popadał w ruinę.



Firma EL-BUD wzmocniła fundamenty oraz popękane ściany, stawiając w spoiny między cegłami stalowe pręty. Piwnicę zabezpieczono przed przesiąkaniem wody a sklepienia przymocowano prętami do stropu między częścią podziemną a parterem. Pieczołowita restauracja prowadzona była z dbałością o pierwotną konstrukcję i detale. W części podziemnej znalazła się nowoczesna przestrzeń muzealno-wystawiennicza, wyposażona m.in. w internetowe info-kioski z prezentacją na temat historii Radzymina i przypominającą działalność Eleonory Czartoryskiej. Część parterowa z antresolą i tarasami, przeznaczona została pod usługi gastronomiczne i kulturalne. Jej wnętrze ozdobione jest historycznymi grafikami i wyposażone w wygodne meble kawiarniane. Nowym elementem są tarasy okalające Domek, służące wypoczynkowi i organizacji wydarzeń kulturalnych – koncertów, widowisk czy seansów kina letniego, czemu sprzyja amfiteatralny układ tarasów.

Inwestor: Gmina Radzymin

Wykonawca: EL-BUD Stanisław Bereda z Radzymina

Projektant: EL-BUD Stanisław Bereda z Radzymina

Domki Ogrodnika w parku księżnej Czartoryskiej

Wydarzenia te można śledzić także z drugiego brzegu parkowego stawu.

Domki Ogrodnika przystosowano do potrzeb osób niepełnosprawnych. Z info-kiosków mogą korzystać osoby niesłyszące i niewidzące.

Jednocześnie zagospodarowano przestrzeń wokół Domku. Powstały nowe ścieżki, przy których ustawiono ławki. Zadbano o zieleń. W pobliżu powstało kilkanaście nowych miejsc parkingowych.

Otoczenie Domku będzie się dalej zmieniać – gmina Radzymin planuje rewitalizację całego parku w ramach projektu „Zielony Radzymin – rozwój terenów zielonych w centrum miasta”. Na odbudowę Domku Ogrodnika, jak i na projekt rewitalizacji parku, Radzymin uzyskał znaczące dofinansowanie unijne. Tylko na odrestaurowanie Domku Ogrodnika z unijnych funduszy gmina otrzymała ponad 677 tys. złotych, w sumie prace przy nim kosztowały ok. 2,5 mln złotych. W 2017 roku Radzymin też uzyskał rekordowe, sięgające blisko 14 mln złotych, dofinansowanie na dalszą przebudowę parków na terenie gminy.

KRZYSZTOF CHACIŃSKI, BURMISTRZ RADZYMINA:



Domki Ogrodnika dla wielu naszych mieszkańców jest bardzo ważnym miejscem, jednym z symboli miasta. Stan budynku był bardzo zły i przez wiele lat taki pozostawał. Kiedy w 2014 r. zostałem burmistrzem, odbudowa domku była jednym z moich priorytetów. Po uzyskaniu dofinansowania unijnego domek został odrestaurowany z ogromną starannością. Stworzyliśmy miejsce, które w atrakcyjnej dla mieszkańców i turystów formie łączy historyczny charakter budynku z nowoczesną przestrzenią do wypoczynku i rekreacji. Odbudowany Domek Administratora stał się także symbolem dużych zmian w naszej gminie – przykładem rewitalizacji przestrzeni miejskiej o historycznym charakterze poprzez konsekwentne realizowanie planów inwestycyjnych. Dzięki środkom unijnym chcemy przywrócić blask także parkowemu otoczeniu, które jest pamiątką po latach świetności Radzymina i jego dynamicznym rozwoju w XVIII i XIX wieku.



Inwestor: Gmina Cedry Wielkie
Wykonawca: TYM BUD Zakład Remontowo-Budowlany
 Waldemar Tymoszewski Pruszcz Gdański
Projektant: Art Projekt K&M Sp. z o.o. Kościerzyna

Budowa hali sportowo-widowiskowej

Hala sportowa z pełnowymiarowym boiskiem do piłki ręcznej, siatkówki i koszykówki, z widownią na 248 osób na antresoli i rozsuwanymi trybunami dla kolejnych 132 osób, magazynami na sprzęt sportowy, szatniami, pomieszczeniami technicznymi oraz sanitarnymi, łącznie z toaletą dla niepełnosprawnych powstawała przez dwa lata.

Prace przy jej budowie obejmowały odwodnienie i zagospodarowanie terenu, w tym budowę parkingu i ciągów komunikacyjnych oraz założenie terenu zielonego wokół obiektu. Zadbane o ekologię – kompleks ogrzewany jest przez nowoczesną maszynownię z pompami ciepła i kotłem gazowym wspomaganym przez fotowoltaikę. Zastosowano też rekuperację, zapewniającą właściwą wentylację hali. Przebudowano przyłącza wodociągowe i kanalizacji sanitarnej.

W hali odbywają się teraz cykliczne zajęcia sportowe dla uczniów szkoły oraz rozmaite wydarzenia sportowe i kulturalne. Od meczu sparingowego piłki siatkowej PlusLigi mężczyzn pomiędzy drużynami Trefl Gdańsk i Indykpol AZS Olsztyn począwszy poprzez I Żuławski Kongres Kół Gospodyń Wielkich, występy iluzjonistów i pokazy tańca po mistrzostwa powiatu gdańskiego w szachach.

Odbyły się tu też już I Ogólnopolski Turniej Halowej Piłki Nożnej, mecz sparingowy piłki ręcznej mężczyzn TORUS Wybrzeże Gdańsk z reprezentacją Algierii w ramach jej przygotowań do Mistrzostw Afryki czy Puchar Polski w futsalu.

Inwestycja była dofinansowana kwotą 2,5 mln złotych przez Ministerstwo Sportu i Turystyki ze środków Funduszu Rozwoju Kultury Fizycznej.



JANUSZ GOLIŃSKI, WÓJT GMINY CEDRY WIELKIE:



Hala sportowa była obiektem wyczekiwanych przez mieszkańców gminy. Temat powracał od lat, w zasadzie od momentu, gdy zostałem wójtem. Przegrzywał jednak, gdy trzeba było zdecydować na co w pierwszym rządzie wydać pieniądze. Sąsiadujemy z Gdańskiem, więc najpierw skanalizowaliśmy gminę w 100 procentach, bo to dla wielu mieszkańców miasta warunkiem przeniesienia się na tereny podmiejskie, wybudowania tu domu lub postawienia firmy. Pytania o media, w tym o kanalizację, to więc jedno z ich podstawowych pytań, gdy rozmawiają o swoich planowanych inwestycjach. Do tego dochodziły także zobowiązania unijne.

Gdy jednak wykonałiśmy szereg innych zadań, temat hali powrócił. I podjęliśmy decyzję o jej budowie oraz rozbudowie szkoły o część dydaktyczną. Świetnie się złożyło, bo w tym samym czasie oddana została do użytku droga ekspresowa, którą można z Cedrów Wielkich dotrzeć na gdańską Starówkę w 15 minut. Dla wielu drużyn nasza hala stała się więc doskonałym miejscem treningu, dla organizatorów imprez – atrakcyjnym miejscem do ich przeprowadzenia. Dlatego to właśnie u nas rozgrywane są teraz różne mecze, organizowane są turnieje sportowe czy wydarzenia kulturalne. W ciągu pół roku działalności hali było ich już wiele, dzięki czemu pełni ona planowane funkcje sportowe i społeczne. Hala, tak jak oczekiwaliśmy, jest więc naszą wizytówką.

Jest nią i dlatego, że już na etapie projektowania zapadła decyzja o jej ogrzewaniu za pomocą pomp ciepła i pozyskiwaniu energii elektrycznej dzięki posadowionym na jej dachu panelom fotowoltaicznym. To zresztą nie pierwsze nasze tego typu inwestycje. Wcześniej szkołę, przy której powstała hala, również ogrzewały już pompy ciepła. Takich proekologicznych inwestycji mamy więcej, przykładem choćby punkty świetlne – wszystkie takie punktu na terenie gminy są ledowe.

Przy budżecie gminnym na poziomie 50 mln złotych, na budowę hali wydaliśmy 17,5 mln złotych. Teraz myślimy już jednak o kolejnych inwestycjach. Najpierw o nowoczesnym przedszkolu ze żłobkiem, w dalszej kolejności o całonocnym domu pomocy społecznej, bo kluby dla seniorów już mamy. A w przyszłości zapewne postawimy również basen.

The Finalist of the International Construction Contest "European Award"

A reconstruction, storey addition and extension of the kindergarten in Záhorská Bystrica, Slovakia

Larger, modern, attractive



The construction has met the investor's request to modernise and extend the kindergarten in a fast growing place in the most modern style. The project included a reconstruction, a storey addition and an extension of the kindergarten objects from the second part of the 20th century.

This project by its suitable architectural design is very sensitive to the surrounding greenery and creates eye-pleasing and child friendly environment.

All water distribution networks, paints, floors have been reconstructed and new lavatories have been built in the original objects. Instead of the original four classrooms, there are eight classrooms now. The total area of the reconstructed, added and extended parts is 645m². The project followed the original layout, but it was adjusted to new requests for emergency exits, access to the first floor for parents, the children's movement to the canteen etc. The external staircase has a lifting platform so the access to the whole object and to all classrooms is secured also for handicapped children. There are new classrooms in the storey addition part situated over the existing ones with acoustic ceilings and an optimal aspect regarding the cardinal points. The new extension on the eastern side creating an atrium space ideal for playing. There is a big canteen in the extended part that provided a solution to the unsatisfactory condition in the kindergarten.

The architect designed unusual windows with interesting atypical shapes in order to make the kindergarten more attractive. The roofs are flat and arched, trapezoid and the round windows create a nicer visual and provide the rooms with better illumination of the interior by daylight. The load-bearing part of the construction is made of steel pillars that are built on reinforced concrete platforms anchored in the original base of the building. The construction started in November 2018 and was completed a year later.



Before



After



After



KAMI PROFIT s.r.o.
www.kami-profit.sk



GALA
WRĘCZENIA
NAGRÓD
MODERNIZACJA ROKU
& BUDOWA XXI W.

ZA
BUDOWĘ ZRÓWNOLEŻY BRAMKI
PŁYDNIOWEJ Z BUDOWĄ MOSTU
NA WZŁĘCIE KACZANIEC W LEGNICY

DLA
Egis Poland Sp. z o.o. Warszawa
Department Projektowy Katowice



ZAMEK KRÓLEWSKI | WARSZAWA 2019



Główną nagrodę Tytuł „Modernizacja Roku 2018” w kategorii „drogi” za: „Rozbudowę al. gen. Wł. Sikorskiego Rzeszów” wręcza prof. Janusz Rymaszka, zastępca dyrektora Instytutu Badawczego Dróg i Mostów w Warszawie



Główną nagrodę Tytuł „Modernizacja Roku 2018” w kategorii „biblioteki i mediaterki” za: „Zagłębiowską Mediatekę w Sosnowcu” wręcza Norbert Książek, Główny Inspektor Nadzoru Budowlanego



Główną nagrodę Tytuł „Modernizacja Roku 2018” w kategorii „edukacja” za: „Gruntowny remont kamienicy przy ul. ks. Piotra Skargi 12 w Nowym Sączu - Jezuickie Centrum Edukacji” wręcza Rudolf Borusiewicz, Dyrektor Biura Związku Powiatów Polskich



Główną nagrodę Tytuł „Modernizacja Roku 2018” w kategorii „małe jest piękne” za: Termomodernizację świetlicy wiejskiej w Wysokoci wraz z montażem OZE” wręcza Ireneusz Niewiarowski, prezes Krajowego Stowarzyszenia Sołtysów



Główną nagrodę Tytuł „Modernizacja Roku 2018” w kategorii „obiekty mieszkalne, elewacje i termorenowacje” za: „Przebudowę oraz rozbudowę i zmianę sposobu użytkowania istniejącego budynku młyna na budynek mieszkalny wielorodzinny w ramach budowy kompleksu Amerykanka Residence Wieluń” wręcza Andrzej Długolecki, Dyrektor Generalny Główny Inspektorat Ochrony Środowiska



Główną nagrodę Tytuł „Budowa XXI Wieku 2018” w kategorii „nowe obiekty” za: „Budowę Mediateki Interaktywnego Centrum Edukacyjno-Społecznego w Grodzisku Mazowieckim” wręcza Marlena Małaga, prezes Państwowego Funduszu Rehabilitacji Osób Niepełnosprawnych



Główną nagrodę Tytuł „Modernizacja Roku 2018” w kategorii „obiekty biurowe” za: „Rozbudowę Budynku biurowego Nadleśnictwa Gorlice” wręcza Piotr Młynarczyk, naczelnik wydziału inwestycji Generalnej Dyrekcji Lasów Państwowych



Główną nagrodę Tytuł „Modernizacja Roku 2018” w kategorii „obiekty kultury” za: „Modernizację sali widowiskowej Centrum Sztuki Mościce w Tarnowie” wręcza Norbert Książek, Główny Inspektor Nadzoru Budowlanego



Główną nagrodę Tytuł „Modernizacja Roku 2018” w kategorii „ochrona środowiska” za: „Szkoła Podstawowa w Gliniance - termomodernizacja, przebudowa i rozbudowa budynku” w ramach przedsięwzięcia „Systemowa modernizacja obiektów gminnych przy wykorzystaniu odnawialnych źródeł energii” wręcza Andrzej Długolecki, Dyrektor Generalny Główny Inspektorat Ochrony Środowiska



Główną nagrodę Tytuł „Modernizacja Roku 2018” w kategorii „rewitalizacja obszarów i zespołów urbanistycznych, tereny zieleni” za: „Zagłębiowski Park Linearny rewitalizacja obszaru funkcjonalnego doliny rzek Przemszy i Brynicy-miasto Dąbrowa Górnicza” wręcza prof. Zbigniew Kledyński, prezes KR Polskiej Izby Inżyniera Budownictwa



Główną nagrodę Tytuł „Modernizacja Roku 2018” w kategorii „sport i rekreacja” za: „Rawka Od Nowa - Otwarte Baseny na Rawszczyźnie” wręcza prof. Zbigniew Kledyński, prezes KR Polskiej Izby Inżyniera Budownictwa



Główną nagrodę Tytuł „Modernizacja Roku 2018” w kategorii „użyteczność publiczna” za: Adaptację budynku dworca w Teresinie wraz z zagospodarowaniem przyległego terenu na cele kulturalno-artystyczne “Dworzec TO.Kultura!” wręcza Norbert Książek, Główny Inspektor Nadzoru Budowlanego



Główną nagrodę Tytuł „Modernizacja Roku 2018” w kategorii „zabytki” za: „Dom Mikołaja Kopernika w Toruniu” wręcza Norbert Książek, Główny Inspektor Nadzoru Budowlanego



Główną nagrodę Tytuł „Modernizacja Roku 2018” w kategorii „zdrowie i opieka społeczna” za: „Zaprojektowanie i przebudowę oraz modernizację pomieszczeń Oddziału Chirurgii Ogólnej SP ZOZ w Myslenicach” wręcza Norbert Książek, Główny Inspektor Nadzoru Budowlanego



Nagroda prof. Wiktora Zina, Stowarzyszenia Ochrony Narodowego Dziedzictwa Materialnego za „Remont Budynku Domu Kultury Poniatówka na potrzeby Muzeum Ziemi Błońskiej” wręcza Piotr Kubańda, Wiceprezes Stowarzyszenia Ochrony Narodowego Dziedzictwa Materialnego



Spotkanie Kapituły Konkursu, styczeń 2020 r.

Zastrzyk nowej energii i inspiracja

Tegoroczne uroczyste spotkanie Kapituły Konkursu, organizowane z ponad dwudziestoletnią tradycją odbyło się tym razem w środkowej Polsce, w obiekcie Jutrzenka Medical SPA Wieniec Zdrój k. Włocławka.



Dlaczego właśnie tam? Odpowiedź na to pytanie jest bardzo ciekawa. Otóż właścicielem zarówno sanatorium we Wieńcu Zdrój, jak również Pałacu Bursztynowego we Włocławku jest Krzysztof Grządziel, dzięki uprzejmości którego uczestnicy spotkania mieli okazję zobaczyć i podziwiać jedyny w swoim rodzaju pałac. Nowo zbudowany, ale według starych kanonów. Mieści się w nim hotel, swoją siedzibę ma w nim także Fundacja „Samotna Mama”.

Ten obiekt doskonale wpisuje się więc w tematykę spotkań Kapituły, od lat dyskutującej o tym czy lepiej odbudowywać zabytkowe obiekty, czy stawiać wyłącznie nowe oraz czy nowe budowle w zabytkowym stylu to dobry pomysł, żeby tchnąć ducha lat minionych we współczesną rzeczywistość. Odwiedziny w Pałacu Bursztynowym były także pożywką w dyskusji o tym, co ogranicza nas w tworzeniu, czy możemy bezgranicznie ulegać swojej wyobraźni lub zachciankom, czy musimy trzymać się rzeczywistości.

A dlaczego akurat w tym roku sanatorium było miejscem naszego spotkania? I tu odpowiedź jest prozaiczna. Skoro tematem seminariów, odbywających się zwyczajowo w drugim dniu spotkania Kapituły, jest „Architektura bez barier”, skoro debatujemy na nich nad dostosowaniem przestrzeni publicznej, obiektów dla osób niepełnosprawnych, sanatorium to idealne do tego celu miejsce. Tym razem odczytano na nim list Marleny Małąg, Minister Rodziny, Pracy i Polityki Społecznej. Podkreślono również szczególną rolę Inspekcji Nadzoru Budowlanego dla podwyższenia jakości i bezpieczeństwa polskiego budownictwa oraz podjęto działania zmierzające do zwiększenia prestiżu i roli Powiatowych Inspektorów Nadzoru Budowlanego. Na spotkaniu obecny był Norbert Książek, Główny Inspektor Nadzoru Budowlanego.

- Dla przypomnienia - w skład Kapituły Konkursu wchodzi Laureaci Konkursu, partnerzy, przedstawiciele instytucji sprawujących patronat,

którzy swoją obecnością i spostrzeżeniami kreują najlepsze wzorce w dziedzinie budownictwa, ale także realnie wpływają na przebieg kolejnych edycji Konkursu - mówią zgodnie Roman Pikuła, komisarz Konkursu i Maciej Kobyliński, przewodniczący Kapituły.

Podczas obrad przypomniano, że po to, by lepiej oddać charakter przedsięwzięcia, do jego nazwy dodano nowy element „Budowa XXI wieku”. - Powód tych zmian jest dość prozaiczny - mówi Roman Pikuła, Komisarz Konkursu. - Od kilku lat w Konkursie funkcjonuje kategoria „nowe obiekty w przestrzeni urbanistycznej”, stworzona na potrzeby realizacji, które były budowane na przykład zamiast budynków wyburzonych, musiały jednak zachować dawny charakter, nawiązywać do otaczającej je architektury. Kategoria ta została stworzona z myślą o realizacjach stawianych w ciasnej zabudowie centrów miast, gdzie każde miejsce inwestorzy starają się wykorzystać i niejednokrotnie sytuacja wymaga wyburzenia nie nadającej się do użytku zabudowy i w to miejsce zbudowania nowego obiektu. To właśnie dla takich realizacji była kategoria „nowe obiekty w przestrzeni urbanistycznej”, która cieszy się dużym powodzeniem.



Rozmawiano również o ułatwieniu prac Jury Konkursu poprzez sięgnięcie po dostępne środki multimedialne. Padł pomysł, by wizytacje Jury przeprowadzać z wykorzystaniem wirtualnych wycieczek po obiektach, w ramach których jurorzy byłiby oprowadzani po nich online przez przedstawicieli inwestorów. Pomysł ten pojawił się po kilku latach prowadzonego z powodzeniem głosowania internetowego na obiekty, jednak przeważyły głosy, że Komisji wizytującej obiekty i spotykającej się z inwestorami, wykonawcami oraz projektantami nic nie zastąpi. Nas - organizatorów i jurorów - bardzo to cieszy. To powód do dumy, że wymiana doświadczeń i bezpośrednie rozmowy są tak ważne dla startujących w Konkursie i że to, co robiliśmy do tej pory, jest słuszne i wartościowe. Z drugiej strony wyniki dyskusji na ten temat dowodzą, że jeszcze na taki skok technologii w wymianie poglądów nie jesteśmy gotowi. Może to i dobrze, bo ludzie są najważniejsi, ważniejsi niż wyścig z czasem. Postulowano więc w szczególnych przypadkach i dla chętnych formę spotkania w ramach telekonferencji.

relacja - Robert Plewiński

dr hab. Andrzejowi Zielińskiemu - wieloletniemu Jurorowi Konkursu
wyrazy współczucia z powodu śmierci Żony

składają Roman Pikuła, Prezesa Stowarzyszenia Ochrony Narodowego Dziedzictwa Materialnego oraz członkowie Kapituły Konkursu i Biura Organizacyjnego "Modernizacji Roku & Budowa XXI w."

Architektura bez barier

Osobami mało mobilnymi są nie tylko inwalidzi, ale także ludzie w starszym wieku, kobiety ciężarne, osoby prowadzące wózki dziecięce czy też osoby z czasowymi problemami zdrowotnymi. Oni wszyscy potrzebują środowiska bez barier. Z myślą o nich należy stosować zasady projektowania uniwersalnego.

Rozmawiano o tym na seminarium „Architektura bez barier”, które towarzyszyło tegorocznemu spotkaniu kapituły ogólnopolskiego konkursu Modernizacja Roku & Budowa XXI w. Seminarium odbyło się w lutym tego roku w Wieńcu. Spotkali się na nim wybitni specjaliści w tej dziedzinie.

Użyteczne dla wszystkich

- *Konieczne jest włączenie do polskiego ustawodawstwa zasady projektowania uniwersalnego, które ma na celu ułatwienie życia zarówno osobom niepełnosprawnym, jak i pełnosprawnym* – mówił na seminarium Tomasz Maruszewski, zastępca prezesa zarządu PFRON. I dodawał, że uniwersalne projektowanie oznacza projektowanie produktów, środowiska, programów i usług w taki sposób, by były użyteczne dla wszystkich, w możliwie największym stopniu, bez potrzeby adaptacji lub specjalnego projektowania. Podkreślał, że Polska zobowiązała się do działań na rzecz poprawy dostępności przestrzeni publicznej, ratyfikując w roku 2012, Konwencję ONZ o prawach osób niepełnosprawnych. Jednym ze zobowiązań wynikających z tej konwencji jest stosowanie koncepcji projektowania uniwersalnego. Wdrażanie jej oraz mechanizmu racjonalnych usprawnień jest metodą służącą realizacji równości szans i niedyskryminacji, w tym dostępności dla osób z niepełnosprawnościami. Wiceprezes PFRON podawał jeszcze jakie działania podejmuje ta instytucja dla poprawy dostępności w aspekcie architektonicznym: realizuje programy służące usuwaniu istniejących barier, wspiera zadania samorządów, opiniuje projekty rządowych aktów prawnych na rzecz poprawy dostępności przestrzeni publicznej dla osób starszych i niepełnosprawnych oraz propaguje zasady projektowania uniwersalnego.

Nie tylko inwalidzi

Do tej wypowiedzi nawiązywał w swoim wystąpieniu Aleksander Baranowski z Narodowego Stowarzyszenia Architektów Ukrainy. Podkreślał, że osobami mało mobilnymi są nie tylko inwalidzi, ale też ludzie w starszym wieku, kobiety ciężarne, osoby prowadzące wózki dziecięce czy też osoby z czasowymi problemami zdrowotnymi. – *Oni wszyscy potrzebują środowiska bez barier* – zaznaczał. – *W miastach potrzebne są „mapy dostępności” informujące o obiektach spełniających wymogi tych osób.*

Na własnym przykładzie

Na przykładzie własnej instytucji o urzędzie dostępnym opowiadał Norbert Książek, Główny Inspektor Nadzoru Budowlanego. Podkreślał, że różne rodzaje niepełnosprawności powodują, iż obiekty urzędów spełniać muszą różnorodne wymogi. Wśród elementów dostosowania budynków do potrzeb osób niepełnosprawnych wymieniał przygotowanie miejsc parkingowych przed budynkami i utwardzone dojścia do nich, na tyle szerokie, by pozwalały na

wjazd osób na wózkach inwalidzkich. Kolejne kwestie to: lokalizacja wejścia na poziomie chodnika zewnętrznego, szerokie drzwi i ciągi komunikacyjne, brak zróżnicowania poziomu podłogi, wykonanie podłóg z antypoślizgowych materiałów czy usytuowanie na parterze toalet dostosowanych do potrzeb osób niepełnosprawnych z instalacjami przywołującymi umieszczonymi nie wyżej niż 10 cm nad podłogą. I to jednak nie wszystko. Na liście warunków, jakie muszą spełniać obiekty rzeczywiście dostępne dla osób z różnymi niepełnosprawnościami znalazły się także, poza rozwiązaniami architektonicznymi, udogodnienia dla osób głuchych, niedowidzących lub niewidzących, jak informacje w języku migowym czy kontrastowe oznaczenie szklanych drzwi oraz stopni schodów (w kolorze i dotyku). Norbert Książek jednocześnie wymieniał też inne udogodnienia, jak możliwość skorzystania z powiększonego druku na stronie internetowej czy otrzymania informacji i dokumentów drukowanych alfabetem Braille’a, drukiem powiększonym czy na nośnikach dźwięku.



A co z zabytkami?

Dr hab.inż. arch. Andrzej Gaczoł, profesor Politechniki Krakowskiej, wieloletni wojewódzki konserwator zabytków, mówił natomiast o dostosowaniu obiektów zabytkowych do potrzeb osób niepełnosprawnych. W jego opinii podstawowym problemem jest, jak w przypadku urzędów, zapewnienie wygodnego dojścia lub dojazdu do zabytków, ale także możliwość swobodnego przemieszczania się po kondygnacjach takich obiektów zarówno przez osoby niepełnosprawne ruchowo, jak i słabo widzące oraz niewidzące. Profesor Gaczoł prezentował przy tym przykłady zabytków architektury z różnych zakątków świata, które dostosowano do potrzeb osób niepełnosprawnych, podkreślając, że wysoką jakość wprowadzonych rozwiązań osiągnięto postępując zgodnie z tezami wypowiedzianymi w 1911 roku przez Stanisława Tomkowicza, wybitnego krakowskiego teoretyka i praktyka konserwatorstwa. A mówił on, że w dziedzinie ochrony zabytków obowiązuje główna zasada: jak najmniej teoretycznych, bezwzględnych reguł postępowania. I jeszcze, że należy starać się zabezpieczać zabytki w stanie jak najmniej zmienionym. Według Tomkowicza poza tym nie ma żadnych dogmatów, żadnych bezwzględnych reguł postępowania. W praktyce wszystko polega więc na rozważeniu, roztropności i na kompromisach.

WRĘCZENIE NAGRÓD NA ZAMKU KRÓLEWSKIM W WARSZAWIE
 W OGÓLNOPOLSKIM KONKURŚIE
 "MODERNIZACJA ROKU & BUDOWA XXI W."
 UŚWIETNI WYSTĘP ZESPOŁU PIEŚNI I TAŃCA "ŚLĄSK"
 IM. STANISŁAWA HAŁDYN



Spotkajmy się na Gali
 sierpień 2020

INTERNATIONAL CONSTRUCTION CONTEST EUROPEAN AWARD



EA Contest Headquarter:
 address: Hetmanska Str. 38,
 85-039 Bydgoszcz, Poland
 mobile: +48 518 530 475
 phone: +48 52 323 07 16
 fax: +48 52 322 67 70
 website: www.europeanaward.eu
 e-mail: office@europeanaward.eu

PARTNERS OF THE CONTEST:



IV EDITION CONTINUES! WE INVITE EUROPEAN INVESTORS, CONTRACTORS, ARCHITECTS, DESIGNERS. PROMOTE YOUR ACHIEVEMENTS!

siłownie zewnętrzne



SIŁOWNIE
na wyciągnięcie ręki



Sprawdź naszą ofertę
TRAINER.NET.PL

ZADZWOŃ !
zapytaj o rabat
tel. 798 569 799

+48 52 581 08 22 798 569 799 52 322 78 45 trainer@trainer.net.pl

ZPU ROMEX SP. Z O.O. | ul. Hetmańska 38 | 85-039 Bydgoszcz

ROMEX



PRZEDSIĘBIORSTWO
FAIR PLAY 2019



PRODUKT
POLSKI

UWAGA



rp.pl

ZGŁOŚ OBIEKT DO FINAŁU KONKURSU I BĄDŹ W RZECZPOSPOLITEJ

DO 10.04.2020



Zmieniamy się z Wami i dla Was



ROMAN PIĘTKO
Prezesa Stowarzyszenia
Dobrych Architektów
Krajowa Izba Architektów
i Inżynierów Budowlanych
i Inżynierów Budowlanych

To już 23 edycja naszego konkursu. Od tego roku jego przedmiotem jest nie tylko architektura, ale także inżynieria. W tym roku konkursy są rozdzielone na dwie części: konkursy dla architektów i konkursy dla inżynierów. Zmiana ta ma na celu zwiększenie atrakcyjności konkursu i umożliwienie udziału w nim szerszemu gronu specjalistów. W tym roku konkursy są rozdzielone na dwie części: konkursy dla architektów i konkursy dla inżynierów. Zmiana ta ma na celu zwiększenie atrakcyjności konkursu i umożliwienie udziału w nim szerszemu gronu specjalistów.

Stawiają na rekreację



Nowoczesność z masońskimi



Pierwszych 10 obiektów zgłoszonych do Finału Konkursu do 10.04.2020

wyróżnionych zostanie publikacjami w "Rzeczpospolitej w Dodatku "Modernizacja Roku & Budowa XXI w." XXIV edycja o wartości 9600 zł